

草案公示

大岭镇国土空间总体规划 (2021-2035年)



PREFACE

前言

根据《中共中央国务院关于建立国土空间规划体系并监督实施的若干意见》(中发〔2019〕18号)、《吉林省自然资源厅关于全面开展国土空间规划编制工作的通知》(吉自然资发〔2019〕9号),按照《吉林省乡镇级国土空间总体规划编制指南(试行)》的相关要求,公主岭市采用镇村联编方式,组织编制了《大岭镇国土空间总体规划(2021-2035年)》(以下简称《规划》)。《规划》是对镇域范围内的国土空间开发保护做出的总体安排和综合部署,是指导城乡各类开发建设活动、开展国土空间资源保护利用与修复、制定空间发展政策和实施国土空间规划管理的基本依据。《规划》已完成阶段性成果,并通过了专家论证。现对本规划进行公示,公示期为30日。

注:本次公示成果为阶段性成果,最终规划成果以批复为准。



大岭镇

国土空间总体规划（2021-2035年）

大岭镇位于公主岭市东部，东连汽开区，西接永发乡，南邻范家屯镇，北靠农安县烧锅镇。域内有长深高速公路、省道105穿境而过，是长公同城化的核心承载区域，长春市重要物流节点，公主岭市东部片区发展极核。2020年人口约为3.60万人，城镇化率为23.59%，下辖1个社区、15个村庄、包括1个省级开发区，即长春大岭经济开发区（大岭镇部分，以下简称经济开发区）。

目录

- 一、规划范围与期限
- 二、规划目标与策略
- 三、国土空间开发保护格局
- 四、城乡空间结构与用地布局
- 五、要素支撑保障体系
- 六、国土综合整治和生态修复
- 七、规划传导与实施



DALING

一、规划范围与期限

(一) 规划范围

《规划》编制范围包括镇域、镇区、村庄三个层次。
镇域规划范围包括大岭镇辖区内全部国土空间，总面积为147.36平方千米。
镇区规划范围包括镇政府驻地和经济开发区城镇开发边界范围，总面积20.88平方千米。
村庄规划范围包括镇区以外的村庄范围，共15个村庄，总面积126.48平方千米。



(二) 规划期限

规划期限为2021年至2035年，基期年为2020年，规划目标年为2035年，近期年为2025年，远景展望至2050年。





DALING

二、规划目标与策略

(一) 规划定位

传导落实上位规划要求，结合自身特色及发展条件，将大岭镇定位为长春国际汽车城高端制造配套基地、长春国际汽车城现代物流中心、长春西部都市农业发展基地、公主岭次中心城市。



(二) 规划目标

到2025年，空间管控控制线全面落地，国土空间开发保护格局进一步优化。耕地可持续生产能力稳步提高，以玉米、畜牧为优势的现代化农业发展格局得到凸显；山水林田湖草一体化保护得到落实，生态修复建设取得初步成效；城乡统筹发展水平稳步提高，服务能力进一步提升，历史文化资源得到有效保护，城乡发展格局得到优化。

2025

到2035年，基本形成农业空间集约高效、生态空间林绿水清、城镇空间宜居宜业，安全和谐的国土空间格局。农业空间布局持续优化，基本实现农业农村现代化；生态系统功能和稳定性明显增强；城镇空间格局更加紧凑集聚，产业空间效率明显提升，城乡公共服务设施服务能力得到全面提升，建成产业特色鲜明、服务功能完善、生态环境优美的公主岭次中心城市。

2035

到2050年，系统、协调、可持续发展的美丽国土空间全面形成，富强民主文明和谐美丽的现代化城镇全面建成。

2050

(三) 发展策略

保护优先策略

优先落实耕地和永久基本农田保护红线、生态保护红线和城镇开发边界及相应的管控要求，构建全域国土空间保护格局。系统完善自然资源全要素保护措施，统筹推进生态保护和修复工作，合理推动生态空间复合利用，提升可持续发展能力。

全域统筹策略

深化落实衔接上位规划和区域规划中的重要廊道建设，合理优化全域生态、农业、城镇三类空间格局，划定全域覆盖规划单元，提出差异化管控和引导措施，有序推动建设用地集中布局、农业用地规模化生产、生态用地合理增长，统筹布局公共服务设施和基础设施，推动城乡融合发展。

精明发展策略

充分结合实际发展条件和基础，科学确定镇村体系和空间布局，实施“严控总量、盘活存量、精准配置、提质增效”的建设用地调控策略，支撑产业承载平台构建，优化城乡要素流动机制，促进优势资源整合，引导城乡空间高效集约利用。

品质共享策略

以缩小城乡差距为目标，统筹区域城乡公共服务、基础设施、风貌景观等建设，推动“基本民生”向“品质民生”转变，健全市政基础设施和综合防灾体系，推进平急结合公共基础设施建设，完善公共绿地和开敞空间体系，全面提升城镇要素集聚能力和空间环境品质。





DALING

三、国土空间开发保护格局

(一) 底线约束

严格落实三条控制线规模、位置，划定耕地保护目标16.06万亩、永久基本农田保护红线10.18万亩、城镇开发边界20.94平方千米，区域内无生态保护红线。

(二) 国土空间总体格局

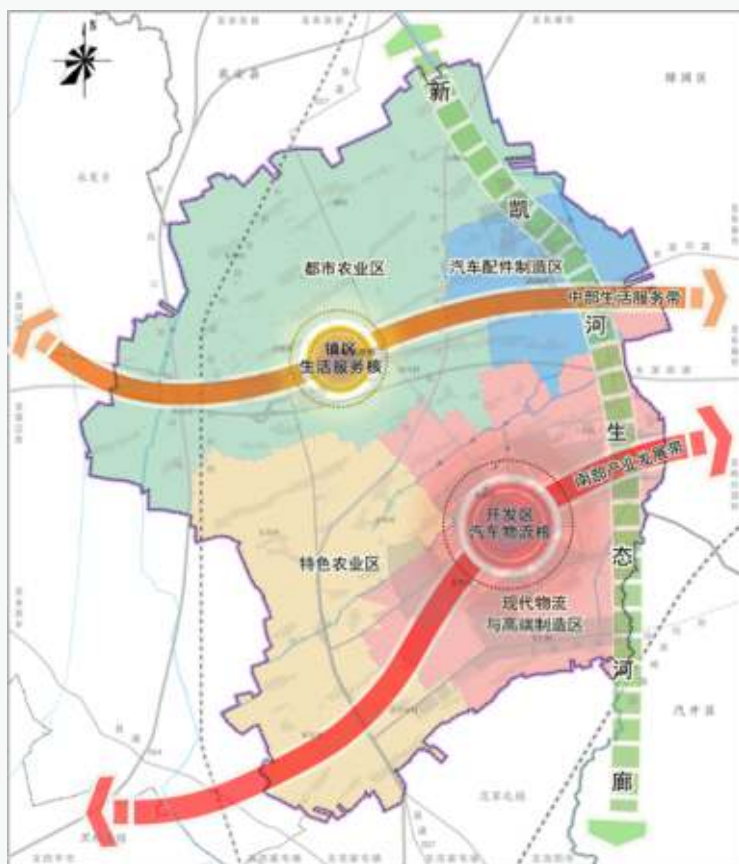
规划构建“一廊、两带、双核、四区”的国土空间格局。

“一廊”：构建新凯河生态廊道，打造良好的水生态、水岸线、水环境。

“两带”：沿省道105和东风大街交通廊道强化与长春市联系，承接长春市人口、产业外溢，打造中部生活服务带、南部产业发展带。

“双核”：镇区生活服务核、经济开发区汽车物流核。

“四区”：现代物流与高端制造区、汽车配件制造区、都市农业区、特色农业区。



镇域国土空间总体格局图



DALING

四、城乡空间结构与用地布局

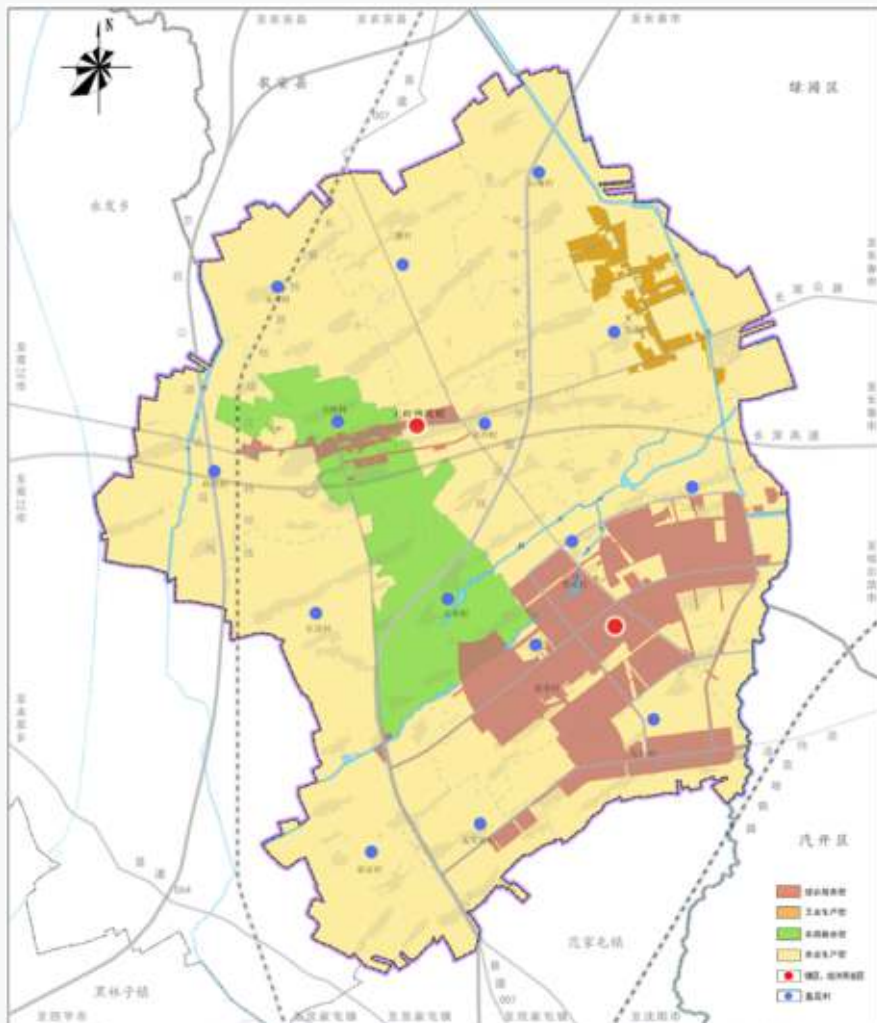
(一) 居民点体系优化

综合考虑人口规模、经济职能、辐射范围等因素，构建“镇区-基层村”两级镇村等级体系。

镇区：以城镇开发边界所在范围为主，承担产业发展、服务配套及辐射带动的核心。

基层村：包括其余15个村庄，重点配置满足村民日常生活所需的服务设施配套。

分类引导镇村发展，将镇村职能划分为综合服务型、工业生产型、农旅融合型、农业生产型四类。综合服务型是完善新城镇服务配套的重要节点与承载产业转型发展的战略要地；工业生产型是以汽车零配件和建材生产为主的现代工业聚集地；农旅融合型村落是推动休闲农业和乡村旅游蓬勃发展的重要依托；农业生产型村落是以种植业和畜牧业为主的现代农业种养示范基地。



镇村体系图

(二) 镇区规划—镇政府驻地

规划构建“一心、三轴、三区”的空间发展结构。

“一心”：综合服务中心，依托镇政府驻地，打造集公共服务、商业贸易、文化休闲功能为一体的多功能服务核心。

“三轴”：依托省道105，串联各个组团，打造城镇综合发展主轴；依托城镇道路，打造镇政府驻地商业服务次轴；依托公路，打造南北向的工业发展次轴。

“三区”：休闲居住区、商业集中区、工业发展区。



镇政府驻地空间结构图

(三) 镇区规划—经济开发区

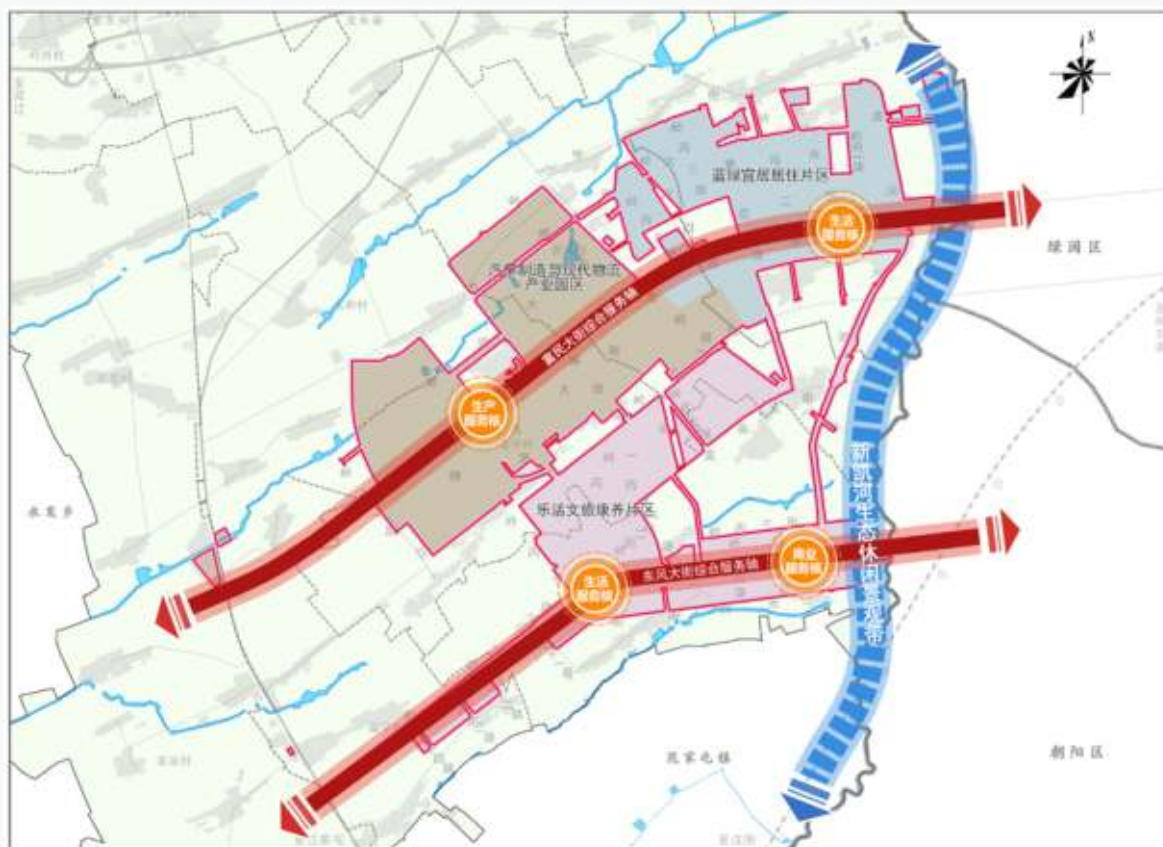
规划构建“两轴一带、三区四核”的空间发展结构。

“一带”：依托新凯河，打造宜居宜游的生态休闲功能景观带。

“两轴”：依托东风大街打造“商业娱乐+生活服务”功能的综合服务轴；依托富民大街打造“生产服务+生活服务”功能的综合服务轴。

“三区”：汽车制造与现代物流产业园区合理布局工业与物流仓储用地；蓝绿宜居居住片区在现有居住区基础上，进一步完善商业设施、公共服务设施配置；乐活文旅康养片区重点打造高品质住区和商业服务中心。

四核：指汽车制造与现代物流生产服务核、蓝绿宜居生活服务核、乐活文旅生活服务核、现代化综合商业服务核。



经济开发区空间结构图

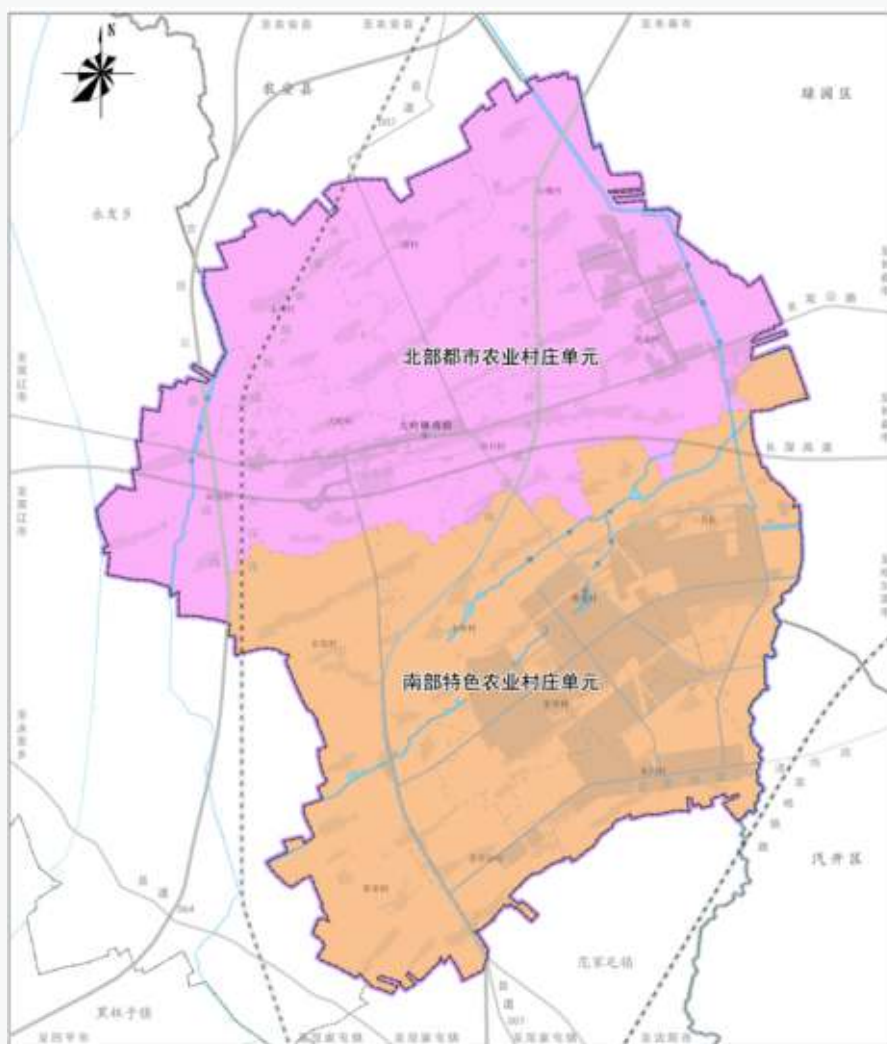
(四) 村庄布局规划

1村庄分类

落实《公主岭市国土空间总体规划（2021—2035年）》中村庄分类成果，大岭镇15个村庄全部为城郊融合类，规划综合考虑工业化、城镇化和村庄自身发展需要，重点加快城乡产业融合发展、基础设施互联互通、公共服务共建共享，在形态上保留乡村风貌，在治理上体现城市水平，逐步强化服务城市发展、承接城市功能外溢、满足城市消费需求能力。

2规划单元划定

按照实用、管用、好用的原则，依据行政界线、产业经济、镇村体系、地理位置等因素，将城镇开发边界外的村庄划分为北部都市农业村庄单元、南部特色农业村庄单元。



镇域村庄单元划定图



DALING

五、要素支撑保障体系

（一）公共服务体系

建设“镇区—基层村”两级公共服务体系，全面实现城乡公共服务设施均等化。

镇区公共服务设施分为“15分钟生活圈、5-10分钟生活圈”两级。打造面向镇域服务的公共服务体系，主要公共服务设施向镇区集中，结合实际发展情况，适当配置服务于长春国际汽车城的区域高等级公共服务设施，提升设施服务水平和利用效率。

基层村主要公共服务需求由镇区提供，保留现状公共服务设施，为本村提供基本公共服务。

（二）历史保护和风貌引导

落实公主岭市历史文化保护传承体系，明确各级文物保护单位的保护范围和建设控制地带，完善历史文化要素保护措施；以自然资源为本底，现代产业为特色，划定城镇建设风貌区、田园景观风貌区、现代产业风貌区、城乡融合风貌区四大风貌分区；重点沿新凯河打造滨河景观廊道，划分农业、产业、城市三个主题段，针对不同分区与不同地段进行不同类型风貌引导。

（三）优化综合交通体系

构建以高速公路、省道为骨架，县道、乡道为基础，农村公路为补充的内畅外达、安全便捷、绿色高效的综合交通体系。

镇域落实区域性交通廊道建设，强化与长春交通联系，重点推动“中环”半小时经济圈环线公路、京抚公路绕越线、长春铁路枢纽货运西环线、富民大街、东风大街等通道建设。

镇域内强化内部道路与区域交通通道联系，推进村村通道质量提升，构建省、县、乡、村四级道路体系，提高内部道路通行能力和运转效率。

（四）完善市政基础设施体系

给水工程：镇域自来水普及率100%；镇区由经济开发区净水厂供水，水源引自中部城市饮水工程；村庄保留现状供水泵站，供水水源采用地下水，24小时全天供水。

排水工程：镇域排水体制采用雨污分流制；完善镇区及周边村屯污水管网，污水排入污水处理厂；村庄规划建设污水收集管网及储水池，定期清运，严禁污水未经处理直接排放。

供热工程：镇域采用镇区集中供热与村屯分散供热模式；规划保留现状锅炉房和热电厂，在经济开发区规划新建一座锅炉房；村庄供热采用自供热方式，逐步提高新能源供热比例。

燃气工程：镇域采用天然气为主、液化石油气为辅的城乡燃气利用格局；规划工业集中区LNG储配站和经济开发区燃气调压站，逐步完善供气管网，普及率达到100%。

供电工程：镇域升级改造供电设备，完善区域网架结构，提高区域电力供应保障水平；镇区扩建和新建变电站，新建电力线路采用架空敷设方式，沿道路及绿化带布置。

通信工程：镇域升级改造现状通信设施，加快通信基站建设；经济开发区设置通信核心局1座，加强与长春市、公主岭市的互联互通。

（五）健全防灾减灾救灾体系

防震减灾：根据《中国地震动参数区划图》（GB18306-2015），大岭镇地震动参数基本烈度为VI级。加强地质灾害预警和监测，制定突出性异变情况应急措施。

防洪规划：根据国家有关规范，结合大岭镇实际情况，新凯河防洪标准为重现期50年一遇标准，其余河流重现期20年一遇标准。

消防规划：镇政府驻地和工业发展区各规划1座消防站、经济开发区规划4座消防站；各社区、村庄分别设置1处消防点。

应急设施规划：构建“救灾指挥中心+救灾物资储备库+应急避难场所+应急救援通道”的应急设施体系。预留平急两用设施用地。

防疫规划：结合镇区中心医院设防疫站，负责本镇及周边地区防疫工作。





DALING

六、国土综合整治和生态修复

(一) 农用地整理

1. 高标准农田建设项目

规划期内将基本农田全部建成高标准农田，优先在交通沿线、城镇开发边界周边、集中连片区域、耕地质量等级较低的区域建设高标准农田。

2. 一般农用地整理重点项目

优先在已建成高标准农田项目和拟安排高标准农田项目之外的现状耕地、耕地质量等别相对低、耕地分布相对集中分布的区域安排项目。

3. 耕地后备资源开发重点项目

优先在位于农业适宜区内的紧邻现状耕地、分布相对集中分布的区域安排项目。

(二) 建设用地整理

1. 农村居民点整理

有序引导居民点布局优化，引导人口、用地重点向镇区转移。

2. 低效建设用地整理

进一步深入排查摸清低效建设用地的规模和范围，结合项目需求改造再利用，提升建设用地利用效率和城镇风貌质量。





(三) 乡村生态修复

1.水系综合整治

重点清除河道中的淤泥和垃圾，改善河道底泥状况。对河岸采用生态护坡，防止水土流失，并进行景观造景，丰富滨河景观。

2.林地生态修复

对天然林采取全面保护，提高天然林水源涵养和水土保持功能；对生态公益林中的疏林、无立木林、未成林等通过加强管护和人工造林等手段，保障公益林面积不减少；加强森林系统恢复，对低效次生林、低效人工林进行补植、封育、更替、抚育、调整或者综合改造等。

3.道路沟渠治理

对乡镇间道路和村际间道路两侧路边沟进行全面治理，对道路两侧已建排水沟进行疏浚、清障，对道路两侧未建排水沟进行施工建设，保障各级农村道路排水顺畅。



DALING

七、规划传导与实施

(一) 规划传导

详细规划编制不得违反本规划确定的约束性指标和强制性内容，并进一步落实本规划中提出的重要功能布局、开发强度、要素配置、空间形态等方面的管控要求。对目前暂无需求、无条件单独编制村庄规划的村庄，不再单独编制村庄规划，并依照本规划中提出的通则性管控要求，实施乡村规划建设管理；确有编制需求的行政村，应结合村庄类型和特点，在本规划的指导下，单独编制村庄规划。

(二) 近期建设

以省、市（县）重大发展战略为牵引，以公主岭市“十四五”规划的重大工程和重点建设项目为抓手，加强对国土空间规划目标任务的分解落实和实施推动。结合国民经济和社会发展规划、规划体检评估和财政支出，统筹相关实施计划，突出抓重点、补短板、强弱项。

项目内容包括生态修复类项目、土地整治类项目、产业发展类项目、交通运输类项目、防灾减灾类项目、公共服务类项目、基础设施类项目、其他类项目。

(三) 实施保障

建立健全“定期体检、五年评估”规划体检评估机制。利用国土空间规划“一张图”实施监督系统，实现对规划执行情况实时监测、预警和定期评估。