

# 二十家子满族镇国土空间总体规划 (2021-2035年)

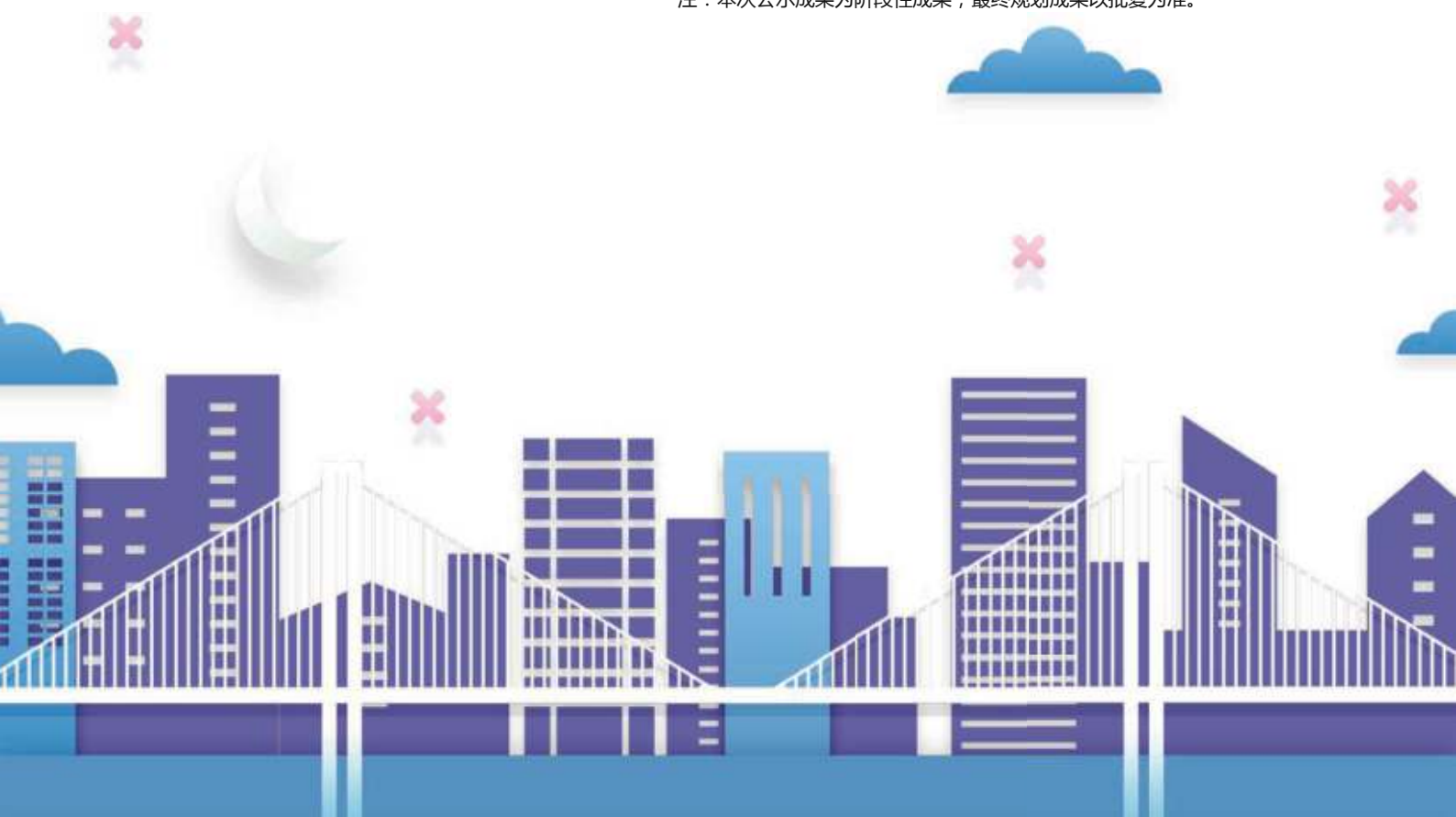


## PREFACE

# 前言

根据《中共中央国务院关于建立国土空间规划体系并监督实施的若干意见》（中发〔2019〕18号）、《吉林省自然资源厅关于全面开展国土空间规划编制工作的通知》（吉自然资发〔2019〕9号），按照《吉林省乡镇级国土空间总体规划编制指南(试行)》的相关要求，公主岭市采用镇村联编方式，组织编制了《二十家子满族镇国土空间总体规划（2021-2035年）》（以下简称《规划》）。《规划》是对镇域范围内的国土空间开发保护做出的总体安排和综合部署，是指导城乡各类开发建设活动、开展国土空间资源保护利用与修复、制定空间发展政策和实施国土空间规划管理的基本依据。《规划》已完成阶段性规划成果，并通过了专家论证。现对本规划进行公示，公示期为30日。

注：本次公示成果为阶段性成果，最终规划成果以批复为准。



# 二十家子满族镇

## 国土空间总体规划（2021-2035年）

二十家子满族镇地处公主岭市西南部，距公主岭市13千米，距省城长春60千米，距四平市50千米，东与伊通满族自治县毗邻，西以东辽河为界与梨树县比邻，南、北分别与龙山满族乡、南崴子街道接壤。全镇有9个行政村，分别为二十家子村、高台子村、小山村、西地村、南山村、猴石村、全结村、解放村、小顶山村。

### 目录

- 一、规划范围与期限
- 二、规划目标与策略
- 三、构建国土空间开发保护格局
- 四、城乡空间结构与用地布局
- 五、完善要素支撑保障体系
- 六、国土综合整治和生态修复
- 七、规划传导与实施



# ERSHIJIAZIMANZUZHEN

## 一、规划范围与期限

### (一) 规划范围

二十家子满族镇国土空间总体规划编制范围为二十家子满族镇行政管辖区范围，包括镇域、镇政府驻地、村庄三个层次。

镇域规划范围为二十家子满族镇辖区内全部国土空间，包括1个社区和9个行政村，面积为114.97平方千米。

镇政府驻地规划范围包括镇政府驻地城镇开发边界及相邻的城乡建设用地，面积为1.24平方千米。

村庄规划范围包括其他9个行政村，面积为113.73平方千米。



### (二) 规划期限

规划期限为2021—2035年。

其中规划基期年为2020年，近期目标年为2025年，

规划目标年为2035年，远景展望至2050年。





# ERSHIJIAZIMANZUZHEN

## 二、规划目标与策略

### (一) 规划定位

落实上位规划要求和主体功能要求，立足乡镇资源禀赋基础，挖掘生态环境、民俗文化、特色农业等方面优势，建设成为“吉林省中部生态文化旅游目的地、公主岭市特色农产品生产加工基地”。



### (二) 规划目标

至2025年，初步形成绿色开放、紧凑高效、富有竞争力的国土空间格局，生态保育功能更加牢固，农业生产能力更加稳固，城乡人居环境整治初见成效，特色农产品产业链条初步建立，文化旅游产业初具规模。

2025

至2035年，基本形成生产空间集约高效、生活空间宜居适度、生态空间山清水秀的高质量国土空间格局，特色农产品基地建设完成，文化旅游目的地地位提升。

2035

到2050年，系统、协调、可持续发展的美丽国土空间全面形成，富强民主文明和谐美丽的现代化城乡全面建成，特色农产品品牌全市知名，文化旅游目的地享誉省内。

2050

## （三）发展策略

### 划定单元，全域管控

落实上位规划划定的耕地和永久基本农田保护红线、生态保护红线和城镇开发边界的范围和控制要求，划定规划单元，强化单元内资源要素和产业协同、设施共建共享，提出各类空间管制要求和引导性规定，对城镇和村庄单元进行全域管控。

### 城乡统筹，集约布局

落实上位规划的战略和目标，全面统筹镇区、村庄的发展方向，打造“镇区-中心村-基层村”三级镇村体系，有序分工，协调发展。提高土地节约集约利用水平，合理确定城乡建设用地规模，统筹布局城镇建设、农田保护、产业集聚、村落分布、生态涵养等空间。

### 产业为本，文化融合

引导要素集聚，促进优势资源整合，夯实农业基础，打造特色农产品品牌，壮大商贸规模，加快发展红色文化和生态休闲旅游，统筹推进全镇发展。重点加强保护历史文化资源，挖掘弘扬爱国文化，推动文化和产业、文化和城镇建设、景观风貌等深度融合。

### 强化支撑，品质提升

提升全域文化、体育、养老公共服务设施服务水平，推动“基本民生”向“品质民生”转变。健全市政基础设施和综合防灾体系，全面提升城市韧性。着重保护、利用自然景观资源和历史文化资源，构建宜居的城乡风貌。加快推进道路修缮和环境整治行动，营造高品质城乡人居环境。

### 综合整治，保障实施

开展全域国土综合整治，整合增减挂钩、集体经营性建设用地入市、高标准农田建设、生态修复、农用地整理等多项政策，形成政策的组合优势，优化农业、生态、城镇空间布局。加强规划传导，利用国土空间规划“一张图”实施监督系统，开展实时监测、预警和定期评估。







# ERSHIJIAZIMANZUZHEN

## 三、构建国土空间开发保护格局

### (一) 底线约束

严格落实三条控制线规模、位置，规划至2035年，二十家子满族镇耕地保护目标11.8万亩、永久基本农田面积为7.6万亩、生态保护红线面积为717.72公顷、城镇开发边界面积为102.78公顷。

### (二) 国土空间总体格局

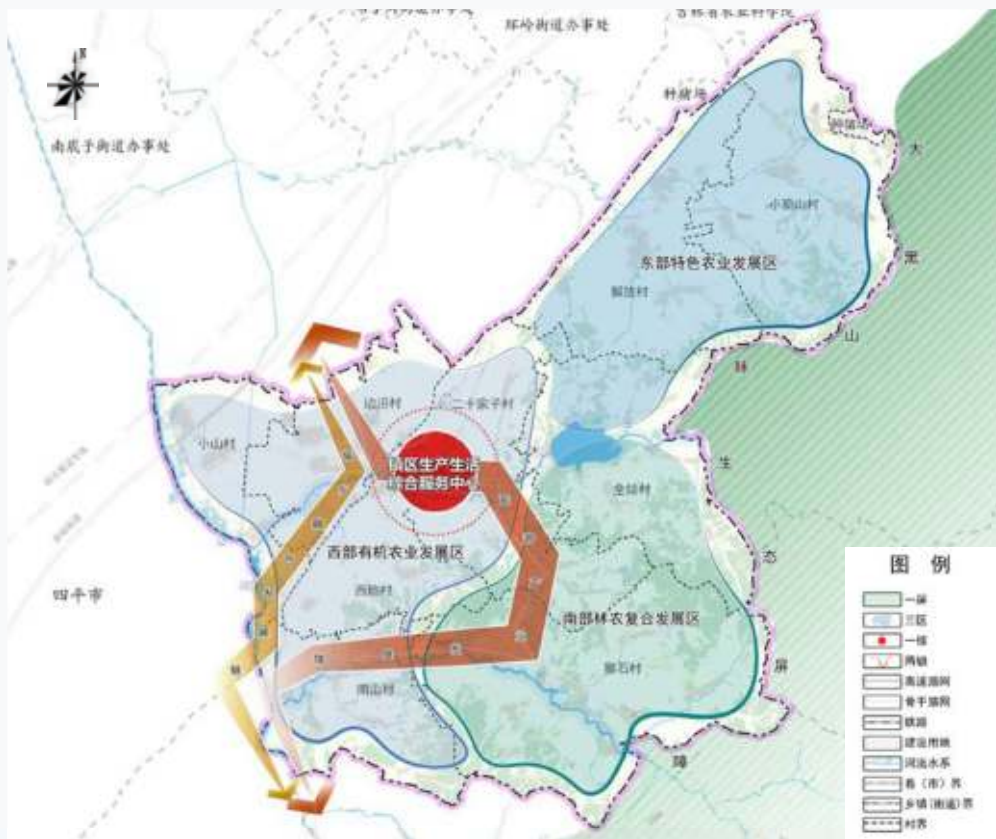
规划构建“一屏三区，一核两轴”的国土空间总体格局。

“一屏”：大黑山脉生态保护屏障；

“三区”：结合各地农业资源优势形成的西部有机农业发展区、南部林农复合发展区、东部传统农业发展区；

“一核”：镇区生产生活综合服务中心；

“两轴”：依托镇区和X068县道形成的城乡融合发展轴，依托各类旅游节点形成的文旅产业发展轴。



附注：图上各级界线均为管理界线，不作为行政区划实地划界依据

镇域国土空间总体格局示意图

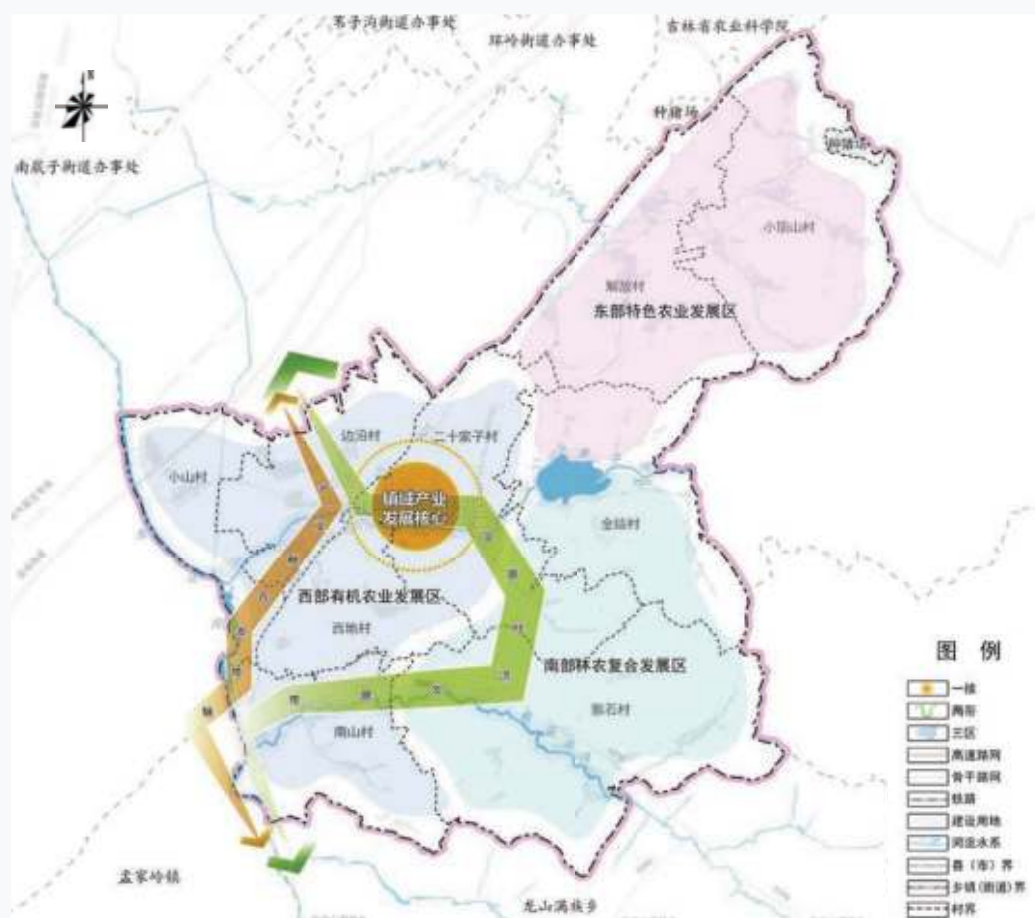
### (三) 产业体系与布局

至2035年，形成以规模化农业为基础，以旅游服务、林下种植、有机种植、农产品加工为主导，以化肥农药、仓储物流、特色养殖为补充的“1+4+3”产业体系，规划构建“一心两带三区”的镇域产业空间格局。

“一心”：镇域产业综合服务核心。集聚商贸服务、农产品加工、仓储物流等产业。

“两带”：文旅经济发展带、产业融合发展带。

“三区”：西部有机农业发展区、南部林农复合发展区、东部传统农业发展区。



附注：图上各级界线均为管理界线，不作为行政区划实地划界依据

镇域空间产业布局图





# ERSHIJIAZIMANZHEN

## 四、城乡空间结构与用地布局

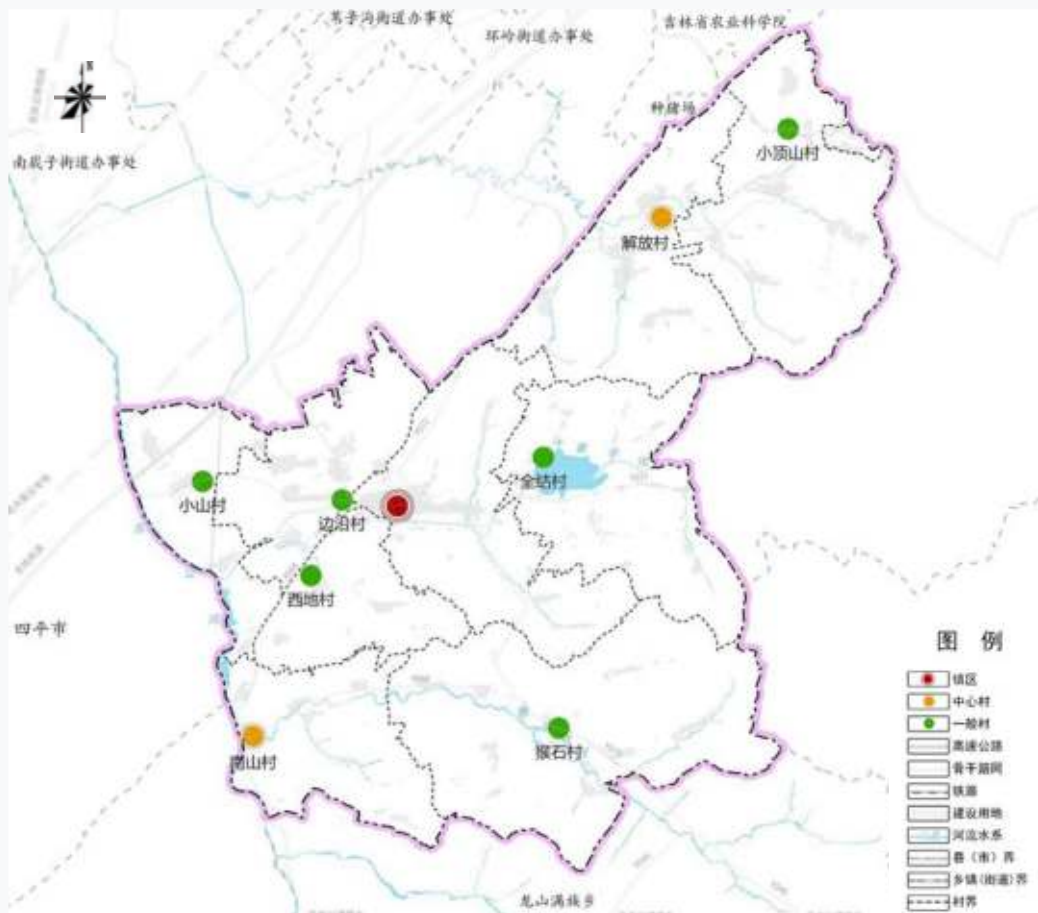
### (一) 居民点体系优化

综合考虑人口规模、经济职能、辐射范围等因素，构建“镇区-中心村-基层村”三级镇村体系。

镇政府驻地：以镇政府所在的二十家子村为核心，承担服务配套及辐射带动的核心。

中心村：2个。包括解放村、南山村，主要职能为发挥现状基础条件较好的优势与产业功能联动，形成村庄组团的中心，为周边村庄提供设施支撑，带动周边村庄发展。

基层村：6个。包括边沿村、全结村、西地村、猴石村、小顶山村、小山村，重点配置满足村民日常生活所需的服务设施配套，是生活集聚和生活服务中心。



附注：图上各级界线均为管理界线，不作为行政区划实地划界依据

镇域镇村体系图

## （二）镇政府驻地规划

规划形成“一心两轴、一带三组团”的用地布局结构。

“一心”为二十家子满族镇的综合服务核心，为现状镇政府周边区域；

“两轴”为沿公二线县道的城镇发展轴，沿民族大街的生活服务轴；

“一带”是沿二十家子河的滨水生态绿带；

“三组团”按功能区划形成的西部综合服务组团、中部工业仓储组团、东部田园宜居组团。



附注：图上各级界线均为管理界线，不作为行政区划实地划界依据

镇政府驻地用地布局结构图

### (三) 村庄布局规划

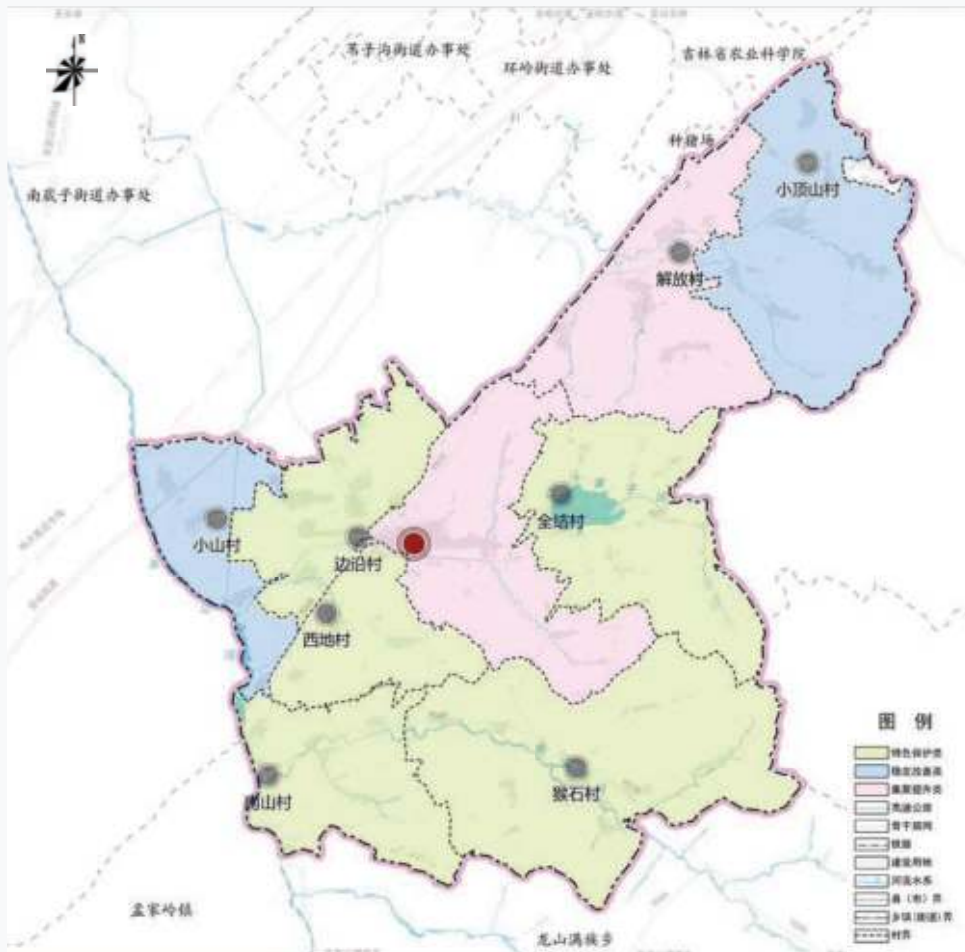
#### 1. 村庄分类

坚持因类施策，合理引导资源有效有序投放，将全镇村庄分为集聚提升类、特色保护类、稳定改善类。

其中集聚提升类村庄2个，突出产业引领，公共服务带动，合理引导人口、用地集聚，优化村庄空间，提升人居品质。

特色保护类村庄5个，严格保护历史文化要素与特色自然景观资源，推动特色服务设施配套建设，鼓励利用闲置住宅发展符合乡村特点的休闲农业、乡村旅游、餐饮民宿、文化体验、创意办公、电子商务等新产业新业态。

稳定改善类村庄2个，按照实际需求，坚持节约集约用地原则，统筹安排村庄危房改造、人居环境整治、基础设施、公共服务设施、土地整治、生态保护与修复等各项建设。

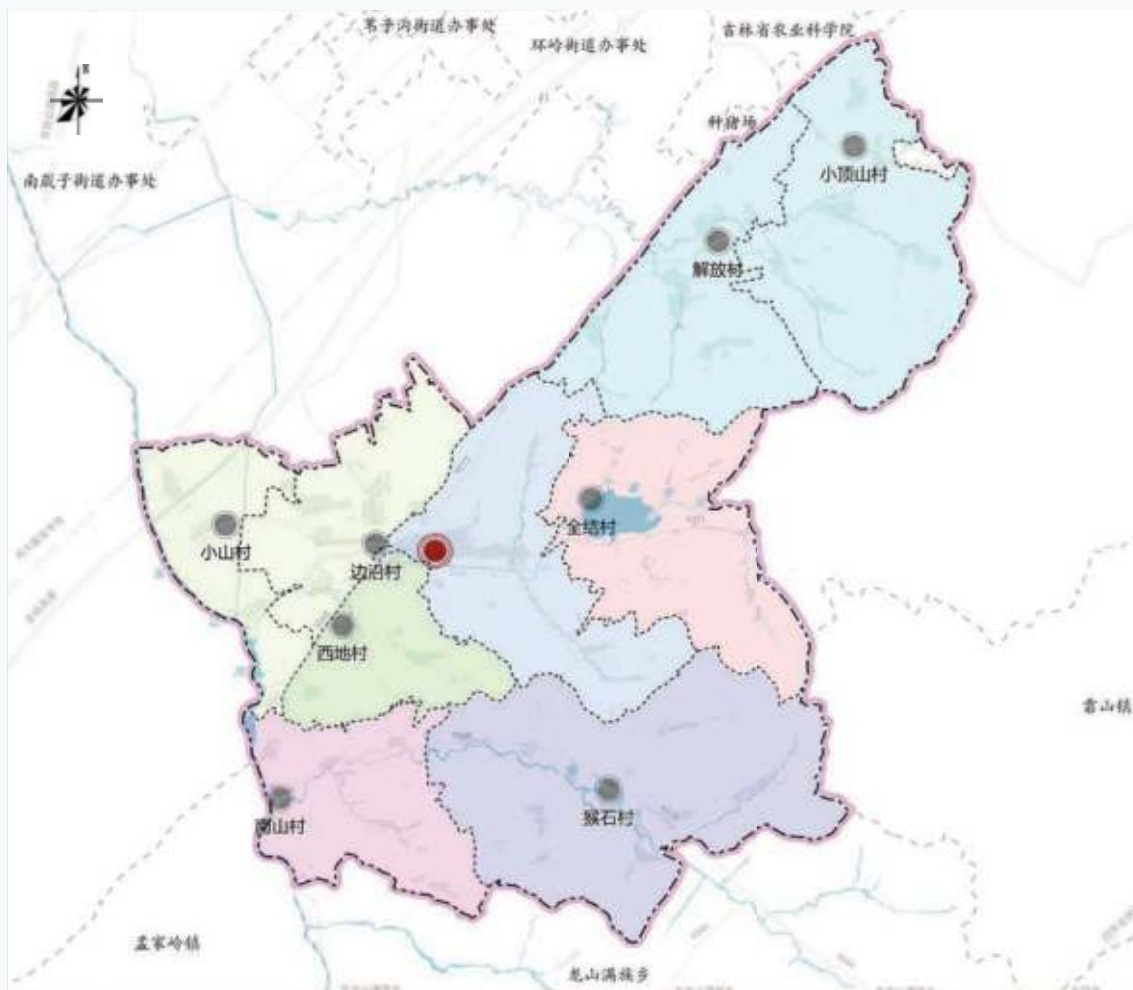


附注：图上各级界线均为管理界线，不作为行政区划实地划界依据

村庄分类布局图

## 2.规划单元划定

按照实用、管用、好用的原则，依据行政界线、产业经济、镇村体系、地理位置等因素，二十家子，对镇政府驻地以外的9个村庄分别制定村庄规划管控图则，包括二十家子村、高台子村、小山村、西地村、南山村、猴石村、全结村、解放村、小顶山村。



附注：图上各级界线均为管理界线，不作为行政区划实地划界依据

镇域规划单元布局图



# ERSHIJIAZIMANZHEN

## 五、完善要素支撑保障体系

### （一）公共服务体系

建设“镇区—中心村—基层村”三级公共服务体系，打造镇村服务圈，全面实现城乡公共服务设施均等化。

镇区公共服务设施分为“15分钟生活圈、5-10分钟生活圈”两级。打造面向镇域服务的公共服务体系，主要公共服务设施向镇区集中，提升镇区设施服务水平和利用效率。

中心村设公共服务中心2个，结合现状村委会规划，为本村和周边村庄提供基本公共服务。

基层村设公共服务中心6个，结合现状村委会规划，为本村提供基本公共服务。

### （二）优化综合交通体系

构建以高速公路、国道为主骨架，县道、乡道为基础，农村公路为补充的安全便捷、内畅外达、智慧高效的综合交通体系。

规划构建“两横三纵两支线”的对外公路网布局。

“两横”：Y071、Y069。

“三纵”：X068、Y070、Y072。

“两支线”：京哈高速公路、国道G504。

镇域对内形成“高速公路—国道—县道—乡道—村道”五级道路体系，提高内部道路通行能力和运转效率。

### （三）完善市政基础设施体系

给水工程：规划自来水普及率100%，镇域供水以地下水为主要水源，保留镇域各村现状供水泵站。

排水工程：规划采用雨污分流制。

供热工程：镇域采用镇区集中供热与村屯分散供热模式。

燃气工程：规划形成以天然气为主、液化石油气为辅的城乡燃气利用格局。

供电工程：升级改造供电设备，完善区域网架结构，提高区域电力供应保障水平。

通信工程：升级改造现状通信设施，加快通信基站建设。打造以县级分拨中心、乡镇递送节点和村级公共服务点为支撑的邮政服务网络。



## （四）健全防灾减灾救灾体系

**防震减灾：**根据《中国地震动参数区划图》（GB18306-2015），二十家子满族镇地震动参数基本烈度为7级。各类建筑物严格按照标准设防。加强地质灾害预警和监测，制定突出性异常情况应急措施。

**防洪规划：**根据国家有关规范，结合二十家子满族镇镇实际情况，东辽河规划防洪标准按50年一遇设防，其余河流规划防洪标准按20年一遇设防。

**消防规划：**镇区规划新建消防站一座。镇域内外围各村庄社区分别设置1处消防点。

**应急设施规划：**构建救灾指挥中心+救灾物资储备库+应急避难场所+应急救援通道的应急设施体系。预留平急两用设施。

**防疫规划：**结合二十家子满族镇卫生院设防疫站，在二十家子满族镇镇政府驻地布局一处动物检疫站。

## （五）历史文化保护与景观风貌管控

**历史文化保护：**保护全镇10处文物保护单位，具体包括，3处省级文物保护单位（柳条新边遗址、大院遗址、猴石遗址），2处市级文物保护单位（二十家子墓葬、西房身沟遗址），5处未定级文物保护单位（魏家沟遗址、庞万恩烈士墓、猴石墓葬、西房身沟西北遗址）。

**景观风貌管控：**以山水林田等自然资源为本底，结合地形地貌及用地空间形态，整体形成“山水相映”的景观风貌，整体划分为低山农林风貌区、平原农耕风貌区、滨水景观风貌区。







# ERSHIJIAZIMANZUZHEN

## 六、国土综合整治和生态修复

### (一) 农用地整理

#### 1. 高标准农田建设项目

优先在交通沿线、城镇开发边界周边、集中连片区域、耕地质量等级较低的区域建设高标准农田。

#### 2. 一般农用地整理重点项目

优先在已建成高标准农田项目和拟安排高标准农田项目之外的现状耕地、耕地质量等别相对低、耕地分布相对集中分布的区域安排项目。

#### 3. 耕地后备资源开发重点项目

优先在位于农业适宜区内的紧邻现状耕地、分布相对集中分布的区域安排项目。

### (二) 建设用地整理

#### 1. 农村居民点整理

有序推进农村居民点布局优化，引导人口向镇区转移。

#### 2. 工矿废弃地复垦

积极推进工矿废弃地复垦利用，按照“宜耕则耕、宜林则林、宜草则草”的原则，通过土地平整、植被恢复、给排水及道路等基础设施安排等对工矿废弃地进行复垦，合理调整用地布局。





### **(三) 乡村生态修复**

#### **1.河道综合整治**

重点清除河道中的淤泥和垃圾，改善河道底泥状况，采用生态护坡的方式，防止水土流失，并进行景观造景，丰富滨河景观。同时对池塘、水库、沟渠进行去污化处理，再构水生生物群落，提高水体自净能力。

#### **2.林地生态修复**

对天然林采取全面保护，提高天然林水源涵养和水土保持功能；对生态公益林中的疏林、无立木林、未成林等通过加强管护和人工造林等手段，保障公益林面积不减少；加强森林系统恢复，对低效次生林、低效人工林进行补植、封育、更替、抚育、调整或者综合改造等。

#### **3.道路沟渠治理**

对乡镇间道路和村际间道路两侧路边沟进行全面治理，对道路两侧已建排水沟进行疏浚、清障，对道路两侧未建排水沟进行施工建设，保障各级农村道路排水顺畅。

#### **4.矿山生态修复**

采取近自然生态修复模式，积极推进矿地融合，加快形成灾害治理、生态复绿、景观再造、土地复垦利用的矿山综合整治模式，实现生态、经济和社会效益的共赢。



# ERSHIJIAZIMANZHEN

## 七、规划传导与实施

### （一）规划传导

镇政府驻地详细规划编制不得违反本规划确定的约束性指标和强制性内容，并进一步落实本规划中提出的重要功能布局、开发强度、要素配置、空间形态等方面的管控要求。对目前暂无需求、无条件单独编制村庄规划的村庄，不再单独编制村庄规划，并依照本规划中提出的通则性管控要求，实施乡村规划建设管理；确有编制需求的行政村，应结合村庄类型和特点，在本规划的指导下，单独编制村庄规划。

### （二）近期建设

以省、市（县）重大发展战略为牵引，以公主岭市“十四五”规划的重大工程和重点建设项目为抓手，加强对国土空间规划目标任务的分解落实和实施推动。结合国民经济和社会发展规划、规划体检评估和财政支出，统筹各相关实施计划，突出抓重点、补短板、强弱项。

项目内容包括生态修复类项目、土地整治类项目、产业发展类项目、交通运输类项目、防灾减灾类项目、公共服务类项目、基础设施类项目、其他类项目。

### （三）实施保障

建立健全“定期体检、五年评估”规划体检评估机制。利用国土空间规划“一张图”实施监督系统，实现对规划执行情况实时监测、预警和定期评估。