

范家屯镇国土空间总体规划 (2021-2035年)



PREFACE

前言

根据《中共中央国务院关于建立国土空间规划体系并监督实施的若干意见》（中发〔2019〕18号）、《吉林省自然资源厅关于全面开展国土空间规划编制工作的通知》（吉自然资发〔2019〕9号），按照《吉林省乡镇级国土空间总体规划编制指南(试行)》的相关要求，公主岭市采用镇村联编方式，组织编制了《范家屯镇国土空间总体规划（2021-2035年）》（以下简称《规划》）。

《规划》是对镇域范围内的国土空间开发保护做出的总体安排和综合部署，是指导城乡各类开发建设活动、开展国土空间资源保护利用与修复、制定空间发展政策和实施国土空间规划管理的基本依据。《规划》已完成阶段性规划成果，并通过了专家论证。现对本规划进行公示，公示期为30日。

注：本次公示成果为阶段性成果，最终规划成果以批复为准。



范家屯镇

国土空间总体规划（2021-2035年）

范家屯镇地处公主岭市东部，长春市西南部。东与长春市城区接壤，南与响水镇相连，西与陶家屯镇毗邻，北与大岭镇交界。哈大高速公路、102国道、哈大高速铁路、京哈铁路穿境而过，区位条件优越，是长公同城化发展的核心承载区，公主岭东部发展极核，幅员面积17052.33公顷。

目录

- 一、规划范围与期限
- 二、规划目标与策略
- 三、构建国土空间开发保护格局
- 四、优化城乡空间结构和用地布局
- 五、完善要素支撑保障体系
- 六、国土综合整治和生态修复
- 七、规划传导与实施



FANJIATUN

一、规划范围与期限

(一) 规划范围

本规划包括镇域和镇政府驻地、村庄三个层次。

镇域范围为范家屯镇行政辖区内全部国土空间范围，总面积为17052.33公顷。

镇政府驻地范围为镇政府驻地区域的城镇开发边界范围，总面积为3529.92公顷。

村庄规划范围为开发边界以外的区域，总面积为13522.41公顷。



(二) 规划期限

规划期限为2021-2035年。

其中规划基期年为2020年，近期目标年为2025年，

规划目标年为2035年，远景展望至2050年。





FANJIATUN

二、规划目标与策略

(一) 规划定位

传导落实上位规划要求，结合自身特色及发展条件，将范家屯镇定位为吉林省农业农村现代化示范镇、吉林省重要物流枢纽节点、国际汽车城智能制造配套基地、宜居宜业特色小镇。



(二) 规划目标

到2025年，三条控制线全面落地，国土空间开发保护格局进一步优化。耕地可持续生产能力稳步提高，现代农业农业发展格局得到凸显；山水林田湖草一体化保护得到落实，生态修复建设取得初步成效；城乡统筹发展水平稳步提高，城镇综合承载能力和中心村的服务能力进一步提升，历史文化资源得到有效保护，城乡发展格局得到优化。

2025

到2035年，基本形成农业空间集约高效、生态空间山清水秀、城镇空间宜居适度，安全和谐、魅力品质的国土空间格局。农业发展格局更加清晰，基本实现农业农村现代化；生态系统功能和稳定性明显增强；城镇空间格局更加紧凑集聚，产业空间效率明显提升，城乡基本公共服务设施和基础设施得到全面提升，优势历史文化价值得到有效转化，基本建成宜居宜业宜游的公主岭东部重镇。

2035

到2050年，系统、协调、可持续发展的美丽国土空间全面形成，富强民主文明和谐美丽的现代化城镇全面建成。

2050

(三) 发展策略

保护优先策略

优先落实耕地和永久基本农田保护红线、生态保护红线和城镇开发边界及相应的管控要求，构建全域国土空间保护格局。系统完善自然资源全要素保护措施，统筹推进生态保护和修复工作，合理推动生态空间复合利用，提升可持续发展能力。

全域统筹策略

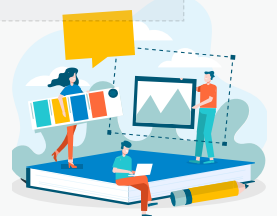
深化落实上位规划和区域规划中的重要廊道建设，合理优化全域生态、农业、城镇三类空间格局，划定全域覆盖规划单元，提出差异化管控和引导措施，有序推动建设用地集中布局、农业用地规模化生产、生态用地合理增长。统筹布局城乡公共服务设施和公用基础设施，推动城乡融合发展。

精明发展策略

充分结合实际发展条件和基础，支撑产业承载平台构建，优化城乡要素流动机制，促进优势资源整合，科学确定镇村体系和空间布局，实施“严控总量、盘活存量、精准配置、提质增效”的建设用地调控策略，引导城乡空间高效集约利用。

品质共享策略

以缩小城乡差距、长公差距为目标，统筹区域城乡公共服务、基础设施、风貌景观等建设，推动“基本民生”向“品质民生”转变，健全市政基础设施和综合防灾体系，推进平急结合公共基础设施建设，完善公共绿地和开敞空间体系，全面提升城镇要素集聚能力和空间环境品质。





FANJIATUN

三、构建国土空间开发保护格局

(一) 底线约束

严格落实三条控制线规模、位置，至2035年，范家屯镇耕地保护目标16.92万亩，永久基本农田保护面积10.53万亩、生态保护红线总面积2.68平方千米、城镇开发边界35.30平方千米。

(二) 国土空间总体格局

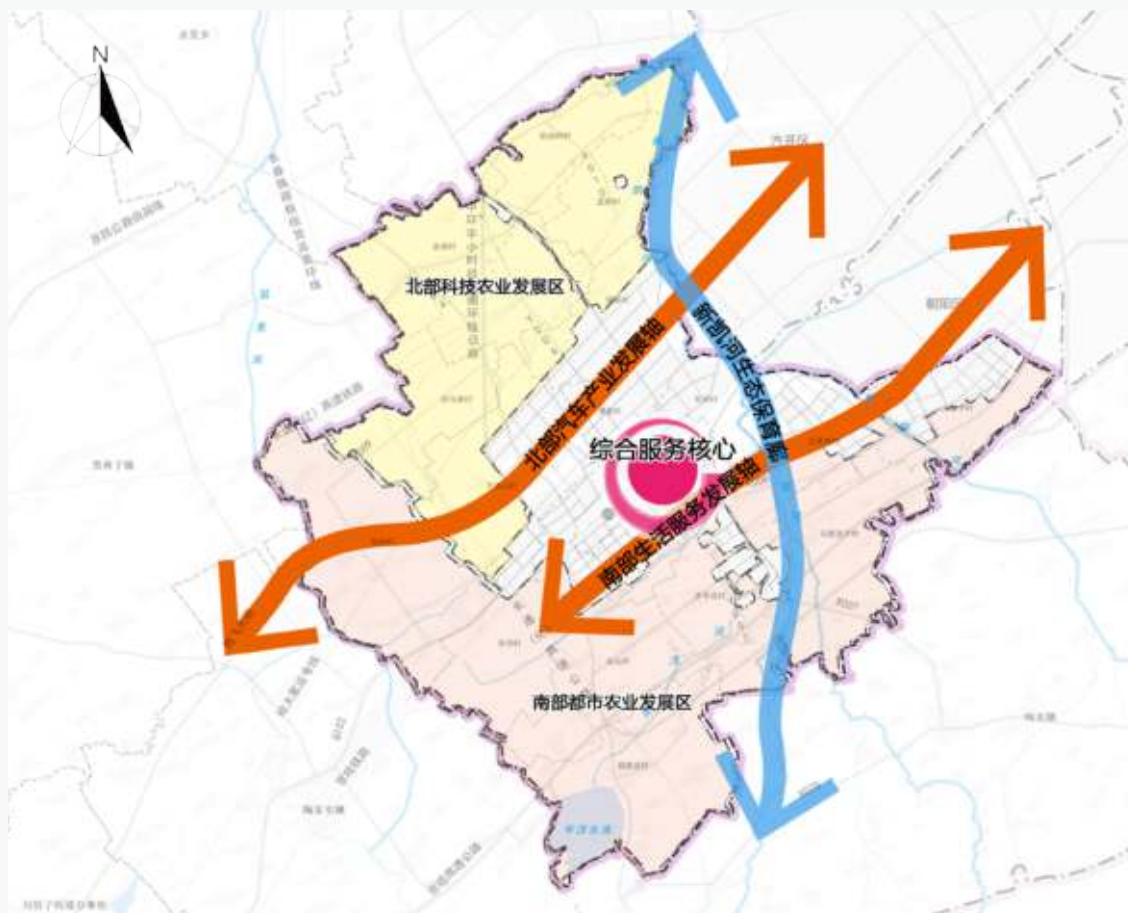
构建“一廊两区、一核双轴”国土空间总体格局。

“一廊”：依托平洋水库、新凯河及其支流水系，构建东部生态廊道。

“两区”：北部科技农业发展区，南部都市农业发展区。

“一核”：以镇政府驻地为核心，以吉林公主岭经济开发区为龙头，打造辐射带动周边乡镇发展的公主岭市东部区域极核。

“双轴”：北部汽车产业发展轴，南部生活服务发展轴。



镇域国土空间总体格局图

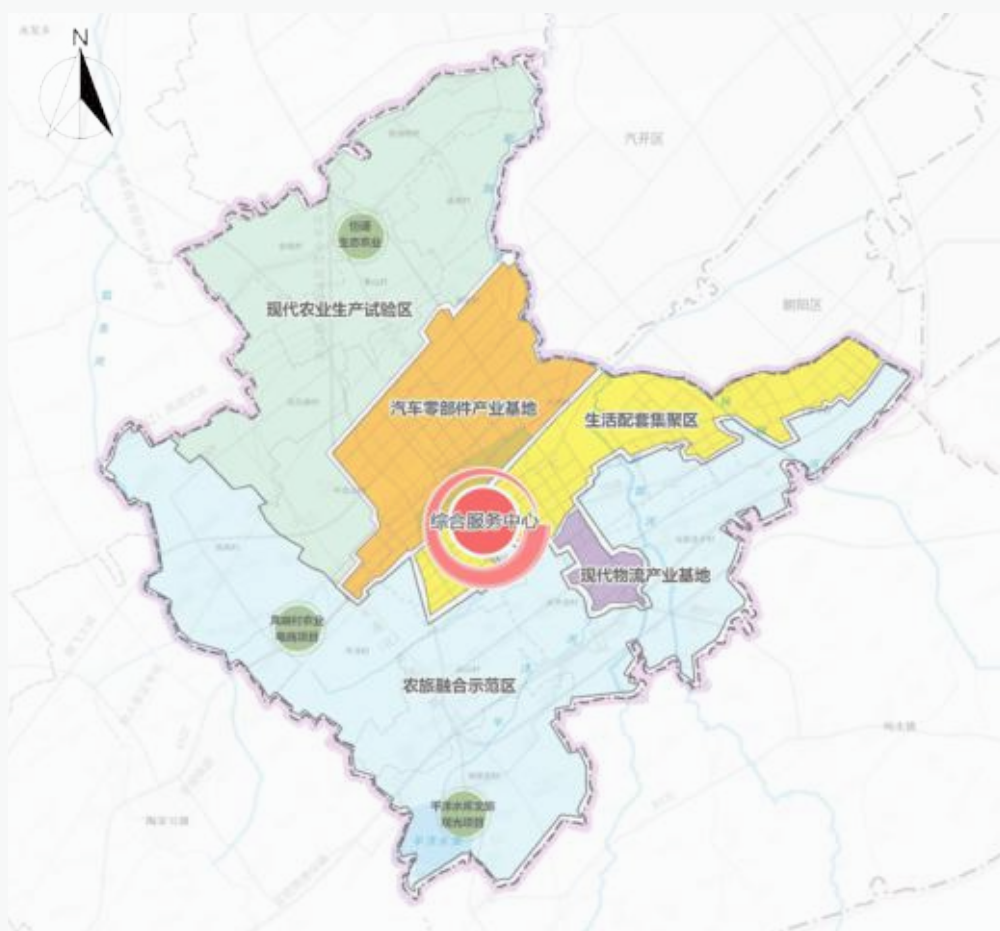
(三) 产业体系与布局

强化“智能制造”、“菜篮子”、“电商物流”等关键领域，加快现代农业、汽车产业、物流业三大主导产业增效增值，积极培育电商经贸与居民服务等新兴产业，到2035年将范家屯镇打造成为生态持续、经济集约、产城融合的现代化精品乡镇。优化产业空间布局，规划构建“一核三区两基地”的镇域产业空间布局。

“一核”：依托镇政府驻地，打造综合服务核心，促进产城融合发展。

“两基地”：依托公主岭经济开发区打造汽车零部件产业基地，推进汽车产业零部件向“电动化、网联化、智能化、共享化”发展；依托韵达集团吉林快递电商总部，建设范家屯智慧物流集聚区，打造现代物流产业基地，推动现代物流业向“数字化、网络化、智慧化”发展。

“三区”：依托金城村、孟家村、田油坊村，发展高端、精品农业，建立绿色、无公害蔬菜、瓜果生产基地，打造现代农业生产试验区，促进现代农业绿色可持续发展；依托平洋水库、凤响村、新凯河沿线，打造农旅融合示范区，引领农业转型升级，促进休闲农业蓬勃发展。依托镇区生活居住职能，配套以商业、行政办公、科教文卫、休闲娱乐等，打造生活配套集聚区。



镇域国土空间产业空间布局图



FANJIATUN

四、优化城乡空间结构和用地布局

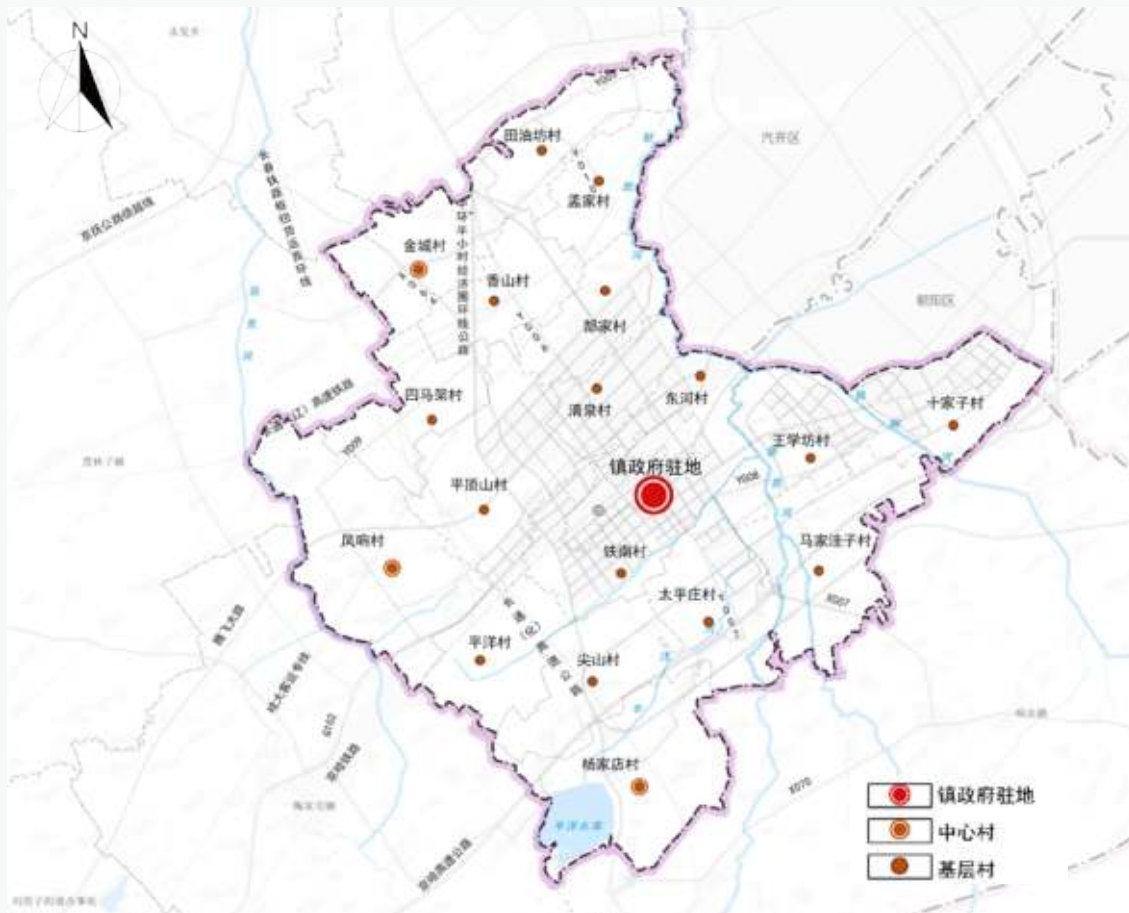
(一) 居民点体系优化

深化延续国家新型城镇化综合试点工作，综合考虑镇村人口规模、经济职能等因素，按照乡村振兴战略要求，在村庄分类调整的基础上规划形成镇区、中心村和基层村三级镇村等级体系。

镇区：以镇政府驻地所在地为核心，重点承担综合服务及集聚城镇化人口。

中心村：包括金城村、凤响村、杨家店村3个村庄，是引领乡村振兴发展的核心，一二三产业融合发展的重要实践区，辐射带动周边村庄共同发展。

基层村：包括其余15个村庄，以农业生产为主，重点配置满足村民日常生活所需的服务设施。



镇域镇村体系图

(二) 镇政府驻地规划

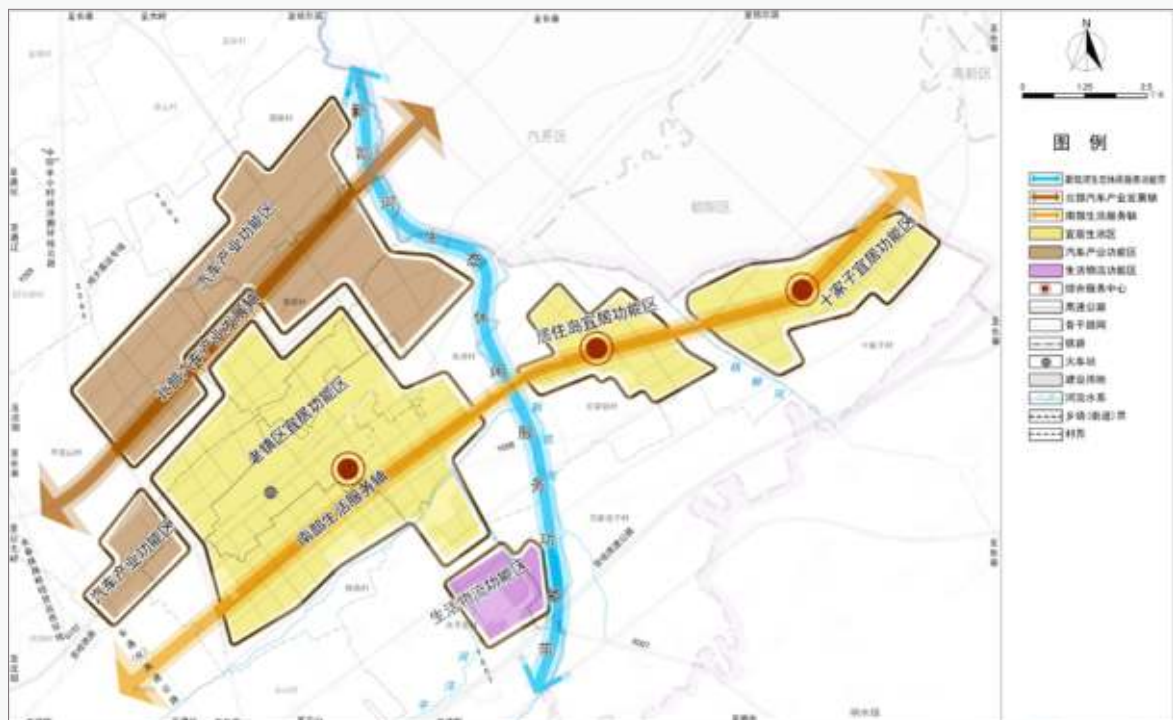
规划构建“一带、双轴、五区、三中心”总体空间结构。

“一带”：即新凯河生态休闲服务功能带——以新凯河为主干，串联杨柳河、平洋河及支流水系，重点提升沿河景观质量，构建集娱乐、游憩、体育等于一体的休闲服务功能带。

“双轴”：指城镇主要发展轴——以汽车大路为核心，串联北部工业区，构建“北部汽车产业发展轴”；以硅谷大街为核心，串联老镇区、新城镇组团，构建“南部生活服务轴”。

“五区”：指老镇区宜居功能区、居住岛宜居功能区、十家子宜居功能区、汽车产业功能区和生活物流功能区。

“三中心”：指三处生活组团的综合服务中心——分别位于兴华路和硅谷大街交汇区域、文体三路与硅谷大街交汇区域、科技四路与硅谷副街交汇区域，规划将打造集公共服务、商业贸易、生活休闲等多种功能为一体的综合服务中心。



镇政府驻地空间结构图

(三) 村庄布局规划

1. 村庄分类

落实公主岭市国土空间总体规划村庄分类布局成果，将全镇村庄分为城郊融合类、特色保护类、搬迁撤并类三类，坚持因类施策，合理引导资源有效有序投放。

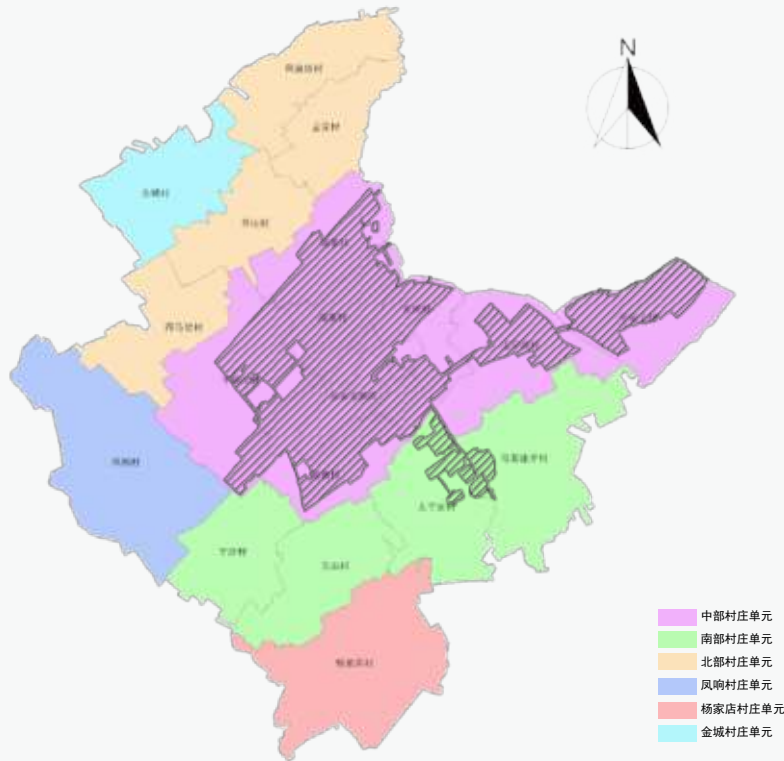
特色保护类村庄1个，即杨家店村，严格保护历史文化要素与特色自然景观资源，推动特色服务设施配套建设，鼓励利用闲置住宅发展符合乡村特点的休闲农业、乡村旅游、餐饮民宿、文化体验、创意办公、电子商务等新产业新业态。

搬迁撤并类村庄1个，即平洋村，坚持建设用地减量原则，突出村庄人居环境整治，严格限制新建、扩建永久性建筑。

城郊融合类村庄16个，即其余16个村庄，在以农业发展为主的基础上，突出与镇区的产业联动、公共服务共享，合理引导人口、用地集聚，优化村庄空间，提升人居环境品质。

2. 村庄规划单元划定

按照实用、管用、好用的原则，依据行政界线、产业经济、镇村体系、地理位置等因素，将城镇开发边界外的村庄划分为6个村庄单元，分别为中部村庄单元、南部村庄单元、北部村庄单元、凤响村庄单元、金城村庄单元和杨家店村庄单元，分单元引导人口规模、产业业态、核心指标管控、市政设施配置等内容。



镇域村庄单元划定图



FANJIATUN

五、完善要素支撑保障体系

(一) 完善公共服务设施体系

建设“镇区—中心村—基层村”三级公共服务体系，构建全域覆盖的镇村服务圈体系，全面实现城乡基本服务设施均等化。

镇区公共服务设施分为“15分钟生活圈、5-10分钟生活圈居住区级”两级。合理设置服务长春国际汽车城、公主岭东部片区的高等级公共服务设施，完善服务镇域公共服务体系，重点向镇区集中布局公共服务设施，提升镇区设施服务水平和利用效率。

中心村服务设施，以3个中心村分别设置服务周边村庄的公共服务中心，合理集中布局教育、文化、医疗、体育等公共服务设施，为本村和周边村庄提供相对高品质公共服务。

基层村服务设施，结合现状15个基层村村委会设置服务本村的基本公共服务设施。

(二) 历史文化与景观风貌

范家屯镇现有文物保护单位3处，其中市县级文物保护单位1处和未定级文物保护单位2处。通过梳理范家屯镇历史文化遗产保护名录，统筹划定包括文物保护单位保护范围和建设控制地带在内的历史文化保护线。

以范家屯镇山水林田等自然资源为本底，结合地形地貌及用地空间形态，在范家屯镇全域构建“一带四区”的景观风貌体系。“一带”指新凯河景观风貌观光带；“四区”指现代城镇风貌区，平洋水库滨水风貌区，生态乡村风貌区，田园乡村风貌区。

(三) 优化综合交通体系

构建以铁路、高速公路、国道为骨架，县乡道为基础，农村公路为补充的内畅外达、安全便捷、绿色高效的综合交通体系。

落实《长春市国土空间总体规划（2021-2035年）》、《公主岭市国土空间总体规划（2021-2035年）》中确定的区域交通廊道和重大交通基础设施。依托高速公路、国道、铁路骨架公路，强化提升对外交通联系；推动郜家大街、硅谷大街、和谐大街、102国道等长公联系通道建设，加速长公同城化建设进程；推进县乡道、村村通工程建设，构建城乡融合的道路交通网络。

镇域对内形成“国道—县道—乡道—村道”四级道路体系，提高内部道路通行能力和运转效率。

(四) 完善市政基础设施体系

给水工程：规划自来水普及率100%。镇域供水水源均采用地下水。保留镇域各村现状供水泵站。

排水工程：规划采用雨污分流制。

供热工程：采用镇区集中供热与村屯分散供热模式。

燃气工程：规划形成以天然气为主、液化石油气为辅的城乡燃气利用格局。

供电工程：升级改造供电设备，完善区域网架结构，提高区域电力供应保障水平。

通信工程：升级改造现状通信设施，加快通信基站建设。

(五) 健全防灾减灾救灾体系

防震减灾：根据《中国地震动参数区划图》（GB18306-2015），范家屯镇地震动参数基本烈度为VII级。各类建筑物严格按照标准设防，原有的工程设施不符合抗震要求的建筑物、构筑物，须进行加固和改造处理，符合抗震设计规范。新建、扩建、改建建设工程，必须达到抗震设防要求。

防洪规划：根据国家有关规范，结合范家屯镇实际情况，新凯河防洪标准为重现期50年一遇标准，其余河流重现期20年一遇标准。

消防规划：镇区采用消防站等专业灭火救助队伍承担消防任务，规划形成消防站+小型站相结合的消防站布局，实现消防辖区5分钟灭火救援全覆盖。

应急设施规划：构建“救灾指挥中心+救灾物资储备库+应急避难场所+应急救援通道”的应急设施体系。预留平急两用设施。

防疫规划：结合范家屯镇中心医院设防疫站，负责本镇及周边地区防疫工作。





FANJIATUN

六、国土综合整治和生态修复

(一) 农用地整理

1. 高标准农田建设项目规划期内将基本农田全部建成高标准农田，优先在交通沿线、城镇开发边界周边、集中连片区域、耕地质量等级较低的区域建设高标准农田。

2. 一般农用地整理重点项目

优先在已建成高标准农田项目和拟安排高标准农田项目之外的现状耕地、耕地质量等别相对低、耕地分布相对集中分布的区域安排项目。

3. 耕地后备资源开发重点项目

优先在位于农业适宜区内的紧邻现状耕地、分布相对集中分布的区域安排项目。

(二) 建设用地整理

1. 农村居民点整理

有序引导居民点布局优化，引导人口、用地重点向镇区及周边区域转移。

2. 工矿废弃地再利用

积极推进工矿废弃地再利用，结合区位条件和实际条件，按照“宜耕则耕、宜林则林、宜草则草”的原则，统筹对工矿废弃地再利用，有序消化存量用地。





(三) 乡村生态修复

1.河道综合整治

重点清除河道中的淤泥和垃圾，改善河道底泥状况，采用生态护坡的方式，防止水土流失，并进行景观造景，丰富滨河景观。同时对池塘、水库、沟渠进行去污化处理，再构水生生物群落，提高水体自净能力。

2.林地生态修复

对天然林采取全面保护，提高天然林水源涵养和水土保持功能；对生态公益林中的疏林、无立木林、未成林等通过加强管护和人工造林等手段，保障公益林面积不减少；加强森林系统恢复，对低效次生林、低效人工林进行补植、封育、更替、抚育、调整或者综合改造等。

3.道路沟渠治理

对乡镇间道路和村际间道路两侧路边沟进行全面治理，对道路两侧已建排水沟进行疏浚、清障，对道路两侧未建排水沟进行施工建设，保障各级农村道路排水顺畅。

4.矿山生态修复

采取近自然生态修复模式，积极推进矿地融合，加快形成灾害治理、生态复绿、景观再造、土地复垦利用的矿山综合整治模式，实现生态、经济和社会效益的共赢。



FANJIATUN

七、规划传导与实施

(一) 规划传导

下位详细规划编制不得违反本规划确定的约束性指标和强制性内容，并进一步落实本规划中提出的重要功能布局、开发强度、要素配置、空间形态等方面的管控要求。对目前暂无需求、无条件单独编制村庄规划的村庄，不再单独编制村庄规划，并依照本规划中提出的通则性管控要求，实施乡村规划建设管理；确有编制需求的行政村，应结合村庄类型和特点，在本规划的指导下，单独编制村庄规划。

(二) 近期建设

以省、市（县）重大发展战略为牵引，以公主岭市“十四五”规划的重大工程和重点建设项目为抓手，加强对国土空间规划目标任务的分解落实和实施推动。结合国民经济和社会发展规划、规划体检评估和财政支出，统筹各相关实施计划，突出抓重点、补短板、强弱项。

项目内容包括生态修复类项目、土地整治类项目、产业发展类项目、交通运输类项目、防灾减灾类项目、公共服务类项目、基础设施类项目、其他类项目。

(三) 实施保障

建立健全“定期体检、五年评估”规划体检评估机制。利用国土空间规划“一张图”实施监督系统，实现对规划执行情况实时监测、预警和定期评估。