

陶家屯镇国土空间总体规划 (2021-2035年)



PREFACE

前言

根据《中共中央国务院关于建立国土空间规划体系并监督实施的若干意见》（中发〔2019〕18号）、《吉林省自然资源厅关于全面开展国土空间规划编制工作的通知》（吉自然资发〔2019〕9号），按照《吉林省乡镇级国土空间总体规划编制指南(试行)》的相关要求，公主岭市采用镇村联编方式，组织编制了《陶家屯镇国土空间总体规划（2021-2035年）》（以下简称《规划》）。《规划》是对镇域范围内的国土空间开发保护做出的总体安排和综合部署，是指导城乡各类开发建设活动、开展国土空间资源保护利用与修复、制定空间发展政策和实施国土空间规划管理的基本依据。《规划》已完成阶段性规划成果，并通过了专家论证。现对本规划进行公示，公示期为30日。

注：本次公示成果为阶段性成果，最终规划成果以批复为准。



陶家屯镇

国土空间总体规划（2021-2035年）

陶家屯镇位于公主岭市东北部，西南与刘房子街道接壤，西北与黑林子镇毗连，东北与范家屯镇交界，正东与响水镇连接，102国道、哈大高速公路、京哈铁路在镇域内通过，是公主岭市一般镇之一，属于农业生产型城镇，2020年人口约为1.79万人，城镇化率为6.7%

- 一、规划范围与期限
- 二、规划目标与策略
- 三、构建国土空间开发保护格局
- 四、优化城乡布局
- 五、完善基础设施保障体系
- 六、国土综合整治和生态修复
- 七、规划传导与实施



TAOJIATUN

一、规划范围与期限

(一) 规划范围

陶家屯镇国土空间总体规划编制范围为陶家屯镇行政管辖区范围，包括镇域、镇政府驻地、村庄三个层次。

镇域规划范围为陶家屯镇辖区内全部国土空间，包括15个行政村，面积为119.60平方千米。

镇政府驻地规划范围为城镇开发边界主要区域，包括陶家村、马家店村2个行政村的分区，面积为3.42平方千米。

村庄规划范围包括其他13个行政村和陶家村、马家店村2个行政村镇政府驻地范围以外区域，面积为116.18平方千米。



(二) 规划期限

规划基期年为2020年

近期目标年为2025年

规划目标年为2035年

远景展望至2050年





TAOJIATUN

二、规划目标与策略

(一) 规划定位

落实并深化上位规划对陶家屯镇的定位，同时结合自身特色及发展条件，将陶家屯镇定位为促进长公同城化经济融合重要节点、引领长春现代农业高效提质示范基地、承接公主岭及周边地区物流转运支撑平台。



(二) 规划目标

至2025年，巩固农业基础地位，提升农业物流水平。发展休闲农业、特色农业，现代农业及规模化农业发展水平显著提高，农业物流产业集群基本形成，规模农业和农业物流产业互为支撑；乡村人居环境得以改善，设施建设集约高效，居民收入稳步提高；镇区功能基本完善，城乡融合程度显著提升，城乡发展格局基本形成。

2025

至2035年，国土空间开发保护格局全面建立。农业优势产业持续发展壮大，农业物流水平持续提升，充分发挥区域位置优势和既有资源要素，完成产业升级的高质量转型；乡村人居环境全面提升，农村基础设施更加完善，镇村公共服务实现均等化，规模适度、功能完善的魅力城镇基本建成；镇区功能更加完善，综合服务能力和发展带动能力持续提升。

2035

至2050年，乡村振兴目标高水平全面实现，高质量农业农村现代化全面实现，高质量城乡高度融合，城乡居民共同富裕高标准全面实现。

2050

(三) 发展策略

保护优先策略

落实公主岭市国土空间总体规划划定的耕地和永久基本农田、生态保护红线和城镇开发边界及相应的管控要求，统筹推进生态修复，加强河道综合整治、完善农田防护林网建设、有序推进道路沟渠治理，强化生态空间复合利用，提升可持续发展能力。

全域统筹策略

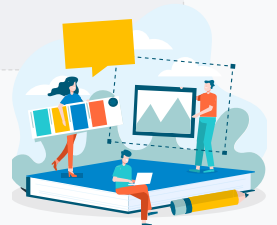
深化细化落实上位规划中生态、农业、历史文化等方面的重要保护区域和廊道，构建国土空间保护、开发、利用、修复治理总体格局。划定村庄单元，提出差异化管控和引导措施，统筹布局公共服务设施和公用基础设施，推动城乡融合发展。

精明发展策略

科学确定城乡发展方向和功能布局，打造“镇区-基层村”两级镇村体系，有序分工，协调发展。实施“严控总量、盘活存量、精准配置、提质增效”的建设用地调控策略，引导要素集聚，促进优势资源整合，优化产业承载平台，引导城乡空间高效集聚利用。

品质共享策略

提升全域文化、体育、养老公共服务设施服务水平，完善公共绿地和开敞空间体系，推动“基本民生”向“品质民生”转变。健全市政基础设施和综合防灾体系，推进平急结合公共基础设施建设，全面提升城镇韧性。着重保护、利用自然景观资源和历史文化资源，构建宜居宜业宜乐的城乡风貌。加快推进道路修缮和环境整治行动，营造优质城乡人居环境。





TAOJIATUN

三、构建国土空间开发保护格局

(一) 底线约束

严格落实三条控制线规模、位置，划定永久基本农田面积为12.51万亩、生态保护红线面积为10.39公顷、城镇开发边界面积为346.55公顷。

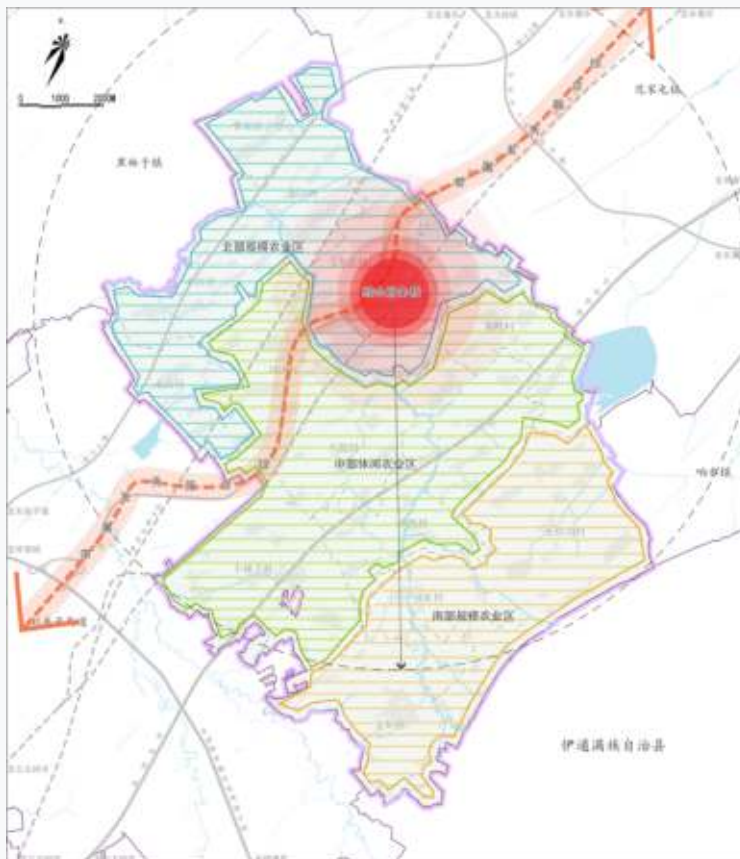
(二) 国土空间总体格局

规划构建“一核、一带、三区”的国土空间总体格局。

一核：综合服务核。以陶家屯镇政府为核心，完善城镇配套设施，强化镇区政治、经济、文化中心作用，打造全域综合服务核。

一带：综合服务发展带。沿102国道形成综合服务发展带，是全域重要的交通廊道、经济走廊。

三区：中部休闲农业区、北部规模农业区、南部规模农业区。



附注：图上各级界线均为管理界线，不作为行政区划实地划界依据

镇域国土空间总体格局示意图

(三) 产业体系与布局

筑牢种植农业本底，紧抓棚膜经济发展机遇，以集中连片的规模化农业种植为基础，延伸农产品加工、农村物流和观光农业功能，建立陶家屯镇绿色高效现代农业产业体系。构建“一核心、三板块”的镇域产业空间格局。

一核心：综合服务核心，促进产城融合发展。

三板块：中部休闲农业板块，北部规模农业板块，南部规模农业板块。



附注：图上各级界线均为管理界线，不作为行政区划实地划界依据

镇域国土空间产业空间布局



TAOJIATUN

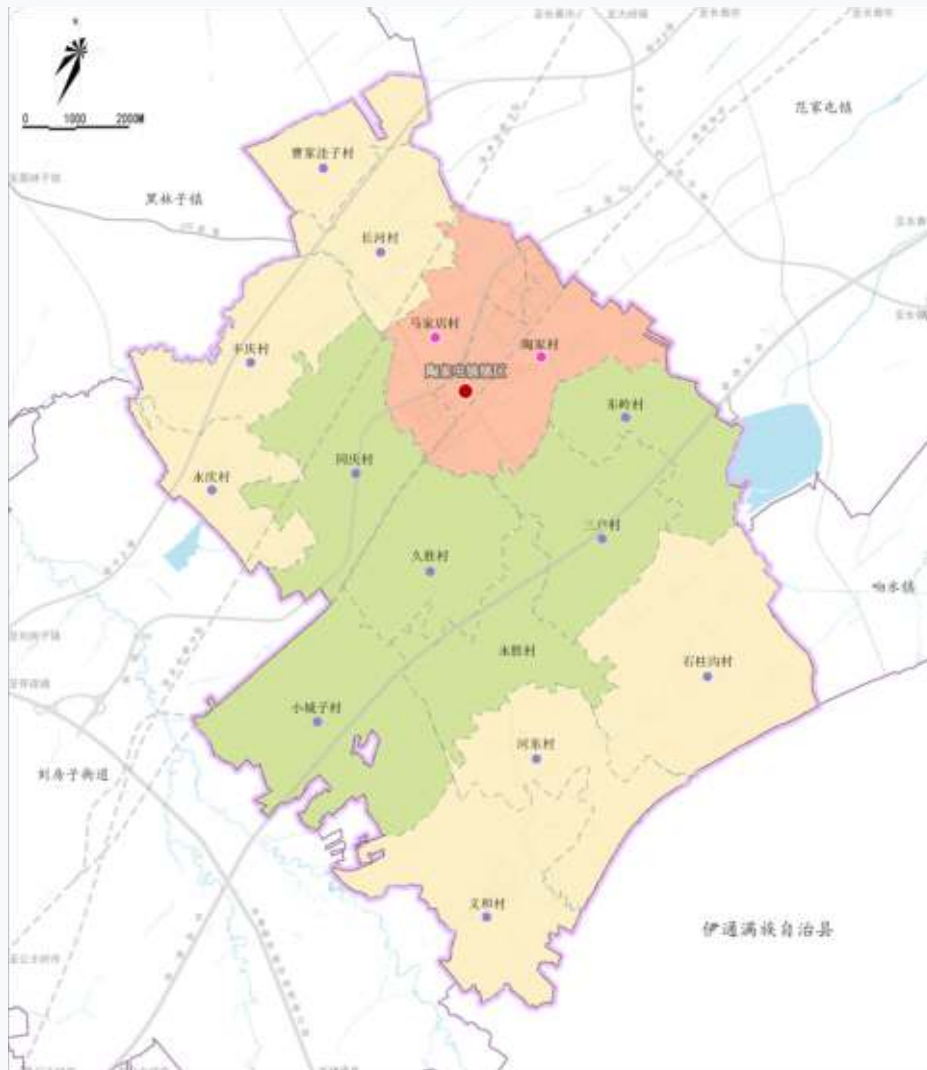
四、优化城乡布局

(一) 居民点体系优化

综合考虑人口规模、经济职能、辐射范围等因素，构建“镇区-基层村”两级镇村体系。

镇区：以镇政府驻地所在地为核心，承担服务配套及辐射带动的核心。

基层村：包括15个村庄，重点配置满足村民日常生活所需的服务设施配套，是生活集聚和生活服务中心。



附注：图上各级界线均为管理界线，不作为行政区划实地划界依据

镇域镇村体系规划图

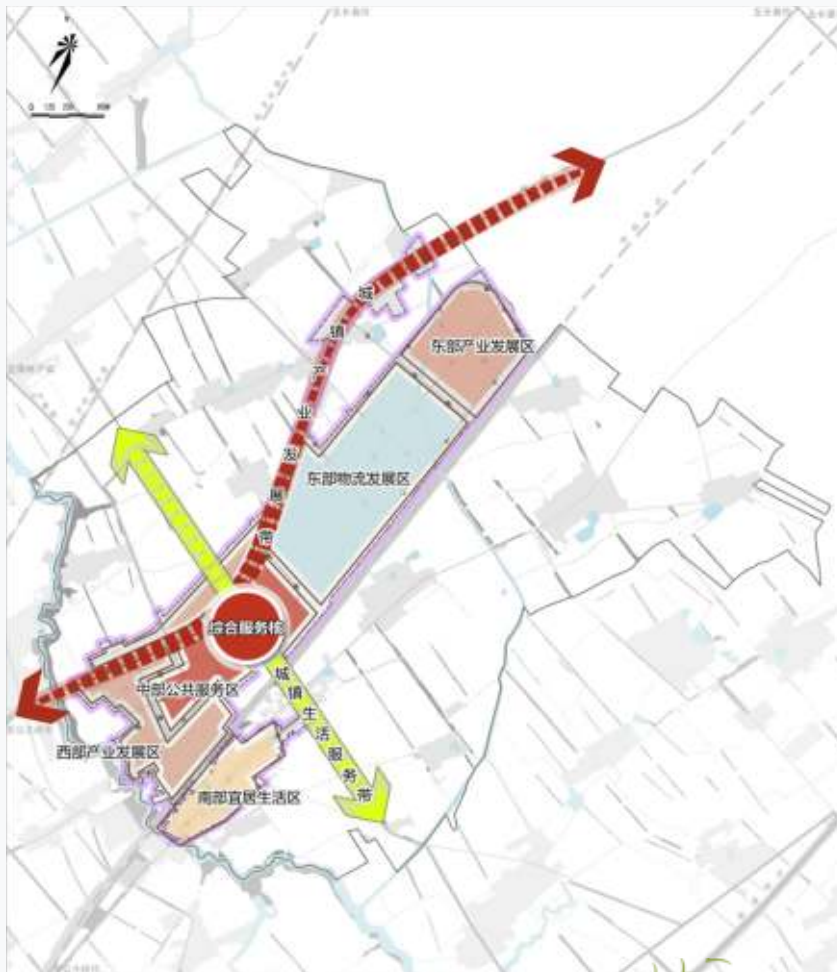
(二) 镇政府驻地规划

规划形成“一核、两带、五区”的用地布局结构。

“一核”：指综合服务核心，集公共服务、商业贸易、生活休闲为一体的综合服务中心。

“两带”：指沿镇区生活性道路南北向贯穿的城镇生活服务带和东南向西北沿102国道发展的城镇产业发展带。

“五区”：指中部公共服务区、南部宜居生活区、西部产业发展区、东部物流发展区、东部产业发展区。中部公共服务区利用区位优势打造镇区公共服务核心，进一步集聚升级商业设施及公共服务设施配置；南部宜居生活区在现状基础上进一步完善公共服务设施配置，提升景观环境，打造低碳、宜居的生活片区；西部产业发展区和东部产业发展区以农产品食品加工、建筑材料加工为主；东部物流发展区依托现状公主岭市鸿丰铁路物流园，为物流产业预留空间。



附注：图上各级界线均为管理界线，不作为行政区划实地划界依据

镇政府驻地空间结构规划图

(三) 村庄布局规划

1村庄分类

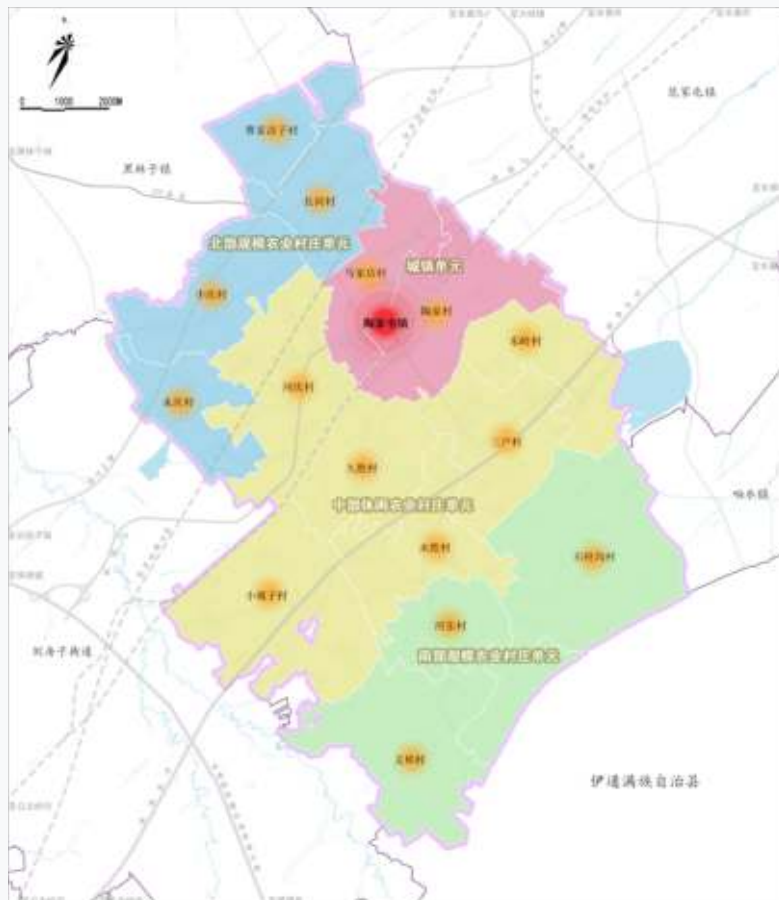
坚持因类施策，合理引导资源有效有序投放，将全镇村庄分为集聚提升类、稳定改善类两类。

其中集聚提升类村庄2个，为陶家村和马家店村，约占村庄总数的14%，突出产业引领，公共服务带动，合理引导人口、用地集聚，优化村庄空间，提升人居品质。

稳定改善类村庄13个，约占村庄总数的86%，按照实际需求，坚持节约集约用地原则，统筹安排村庄危房改造、人居环境整治、基础设施、公共服务设施、土地整治、生态保护与修复等各项建设。

2单元划定

按照实用、管用、好用的原则，依据行政界线、产业经济、镇村体系、地理位置等因素，将城镇开发边界外的村庄划分为3个村庄单元，分单元制定村庄规划管控图则，包括中部休闲农业村庄单元、北部规模农业村庄单元、南部规模农业村庄单元。



附注：图上各级界线均为管理界线，不作为行政区划实地划界依据

镇域村庄单元划定规划图



TAOJIATUN

五、完善基础设施保障体系

(一) 公共服务体系

建设“镇区—基层村”两级公共服务体系，打造镇村服务圈，全面实现城乡公共服务设施均等化。

镇区公共服务设施分为“15分钟生活圈、5-10分钟生活圈”两级。打造面向镇域服务的公共服务体系，主要公共服务设施向镇区集中，提升镇区设施服务水平和利用效率。

基层村设公共服务中心15个，结合现状村委会规划，为本村提供基本公共服务。

(二) 优化综合交通体系

提升综合交通服务能级，支撑区域社会经济发展，构建以高速公路、国道、县道为主体，农村公路为补充的内畅外达、安全便捷、绿色高效的综合交通体系，促进区域交通和社会经济协调发展。

镇域对外交通规划构建“一横三纵”的对外公路网布局。“一横”是指070县道，“两纵”是指京哈高速公路和102国道。

镇域内部交通形成国、县、村三级道路体系，提高内部道路通行能力和运转效率。



附注：图上各级界线均为管理界线，不作为行政区划实地划界依据

镇域综合交通规划图

（三）完善市政基础设施体系

规划完善城乡基础设施。

给水工程：加强农村供水设施建设，规划自来水普及率100%，努力实现24小时全天供水。

排水工程：规划采用雨污分流制。

供热工程：镇政府驻地采用集中供热，村庄供热采用自供热方式。

燃气工程：规划形成以天然气为主、液化石油气为辅的城乡燃气利用格局。

供电工程：加快城乡老旧供电设施提升改造，完善区域网架结构，提高区域电力供应保障水平。

通信工程：升级改造现状通信设施，扩容现有通信线路，完善邮政服务网点及邮路建设，建设“村邮站+快递超市+简易金融”村级综合服务站，推动城乡区域协同发展。

（四）健全防灾减灾救灾体系

防震减灾：根据《中国地震动参数区划图》（GB18306-2015），陶家屯镇地震动峰值加速度为0.1g，地震动加速度反应谱特征周期为0.35s。各类建筑物严格按照标准设防，加强地质灾害预警和监测，制定突出性异变情况应急措施。

防洪规划：防洪标准为重现期10年一遇标准。规划期内现有河道，首先通过流域综合治理，搞好水土保持，减少河床泥沙淤积。抓好现有水库除险加固和河渠系配套建设，以保障下游城镇安全。

消防规划：镇区保留现状消防站一座，镇域内外围各村庄社区分别设置1处消防点。

应急设施规划：构建救灾指挥中心+救灾物资储备库+应急避难场所+应急救援通道的应急设施体系。预留平急两用设施。

防疫规划：结合陶家屯镇综合卫生中心设防疫站，在镇政府驻地布局一处动物检疫站。





TAOJIATUN

六、国土综合整治和生态修复

(一) 农用地整理

1. 高标准农田建设项目

优先在交通沿线、城镇开发边界周边、集中连片区域、耕地质量等级较低的区域建设高标准农田。

2. 一般农用地整理重点项目

优先在已建成高标准农田项目和拟安排高标准农田项目之外的现状耕地、耕地质量等别相对低、耕地分布相对集中分布的区域安排项目。

3. 耕地后备资源开发重点项目

优先在位于农业适宜区内的紧邻现状耕地、分布相对集中分布的区域安排项目。

(二) 建设用地整理

1. 农村居民点整理

将处于煤矿塌陷区、潜在洪涝灾害区、空心化率高、老龄化程度较高的屯组划定为整理腾退区，引导人口、用地重点向镇区及周边区域转移。

2. 低效用地挖潜

整理挖掘闲置交通设施、闲置学校、废弃工矿等低效用地，用于支持产业项目、市政设施项目的建设。





(三) 乡村生态修复

1.河道综合整治

重点清除河道中的淤泥和垃圾，改善河道底泥状况，采用生态护坡的方式，防止水土流失，并进行景观造景，丰富滨河景观。同时对池塘、水库、沟渠进行去污化处理，再构水生生物群落，提高水体自净能力。

2.林地生态修复

对天然林采取全面保护，提高天然林水源涵养和水土保持功能；对生态公益林中的疏林、无立木林、未成林等通过加强管护和人工造林等手段，保障公益林面积不减少；加强森立系统恢复，对低效次生林、低效人工林进行补植、封育、更替、抚育、调整或者综合改造等。

3.道路沟渠治理

对乡镇间道路和村际间道路两侧路边沟进行全面治理，对道路两侧已建排水沟进行疏浚、清障，对道路两侧未建排水沟进行施工建设，保障各级农村道路排水顺畅。

4.矿山生态修复

采取近自然生态修复模式，积极推进矿地融合，加快形成灾害治理、生态复绿、景观再造、土地复垦利用的矿山综合整治模式，实现生态、经济和社会效益的共赢。



TAOJIATUN

七、规划传导与实施

(一) 规划传导

镇政府驻地详细规划编制不得违反本规划确定的约束性指标和强制性内容，并进一步落实本规划中提出的重要功能布局、开发强度、要素配置、空间形态等方面的管控要求。对目前暂无需求、无条件单独编制村庄规划的村庄，不再单独编制村庄规划，并依照本规划中提出的通则性管控要求，实施乡村规划建设管理；确有编制需求的行政村，应结合村庄类型和特点，在本规划的指导下，单独编制村庄规划。

(二) 近期建设

以省、市（县）重大发展战略为牵引，以公主岭市“十四五”规划的重大工程和重点建设项目为抓手，加强对国土空间规划目标任务的分解落实和实施推动。结合国民经济和社会发展规划、规划体检评估和财政支出，统筹个相关实施计划，突出抓重点、补短板、强弱项。

项目内容包括生态修复类项目、土地整治类项目、产业发展类项目、交通运输类项目、防灾减灾类项目、公共服务类项目、基础设施类项目、其他类项目。

(三) 实施保障

建立健全“一年一体检、五年一评估”规划体检评估机制。利用国土空间规划“一张图”实施监督系统，实现对规划执行情况实时监测、预警和定期评估。将规划实施管理列入政府工作绩效考核内容，定期考核，做到有管理目标、管理制度、管理队伍、管理经费、运作机制、监督措施。