

响水镇国土空间总体规划 (2021-2035年)



PREFACE

前言

根据《中共中央国务院关于建立国土空间规划体系并监督实施的若干意见》（中发〔2019〕18号）、《吉林省自然资源厅关于全面开展国土空间规划编制工作的通知》（吉自然资发〔2019〕9号），按照《吉林省乡镇级国土空间总体规划编制指南(试行)》的相关要求，公主岭市采用镇村联编方式，组织编制了《响水镇国土空间总体规划（2021-2035年）》（以下简称《规划》）。《规划》是对镇域范围内的国土空间开发保护做出的总体安排和综合部署，是指导城乡各类开发建设活动、开展国土空间资源保护利用与修复、制定空间发展政策和实施国土空间规划管理的基本依据。《规划》已完成阶段性规划成果，并通过了专家论证。现对本规划进行公示，公示期为30日。

注：本次公示成果为阶段性成果，最终规划成果以批复为准。



响水镇

国土空间总体规划（2021-2035年）

响水镇位于公主岭市东部，与朝阳区、高新区、永春新城、范家屯镇、陶家屯镇相邻，东临前进大街，与长春市、四平市接壤，064县道连接南北，032乡道、063县道贯穿东西，主要承担农业生产职能，2020年常驻人口约为2.48万人。

- 一、规划范围与期限
- 二、规划目标与策略
- 三、构建国土空间开发保护格局
- 四、优化城乡布局
- 五、完善基础设施保障体系
- 六、国土综合整治和生态修复
- 七、规划传导与实施



XIANGSHUIZHEN

一、规划范围与期限

(一) 规划范围

响水镇国土空间总体规划编制范围为响水镇行政管辖区范围，包括镇域、镇政府驻地、村庄三个层次。

镇域范围为响水镇行政辖区内全部国土空间范围，包括20个行政村，总面积约为145.03平方千米。

镇政府驻地为城镇开发边界围合范围，包括新丰村和响水村的部分区域，总面积为0.82平方千米。

村庄规划范围包括其他18个行政村和新丰村、响水村2个行政村镇政府驻地范围以外区域，面积为144.41平方千米。



(二) 规划期限

规划基期年为2020年

近期目标年为2025年

规划目标年为2035年

远景展望至2050年





XIANGSHUIZHEN

二、规划目标与策略

(一) 规划定位

落实上位规划职能定位要求，结合自身特色及发展条件，将响水镇定位为长春市现代农业示范基地、长春市近郊产业转移承载地、公主岭乡镇美好生活示范区。



(二) 规划目标

到2025年，乡村振兴取得重要进展。现代农业及规模化农业发展水平显著提高；镇区与中心村等重点区域集聚效应明显，产城融合初见成效，产业互为支撑；乡村人居环境得以改善，设施建设集约高效，居民收入稳步提高，镇村活力进一步提升。

2025

到2035年，“一核、两轴、三区”的国土空间开发保护格局全面建立。农业优势产业持续发展壮大，资源要素配置更加合理；镇区与中心村功能更加完善，充分发挥促进区域协调发展的重要作用，综合服务能力和发展带动能力显著提升；乡村人居环境全面提升，农村基础设施更加完善，镇村公共服务实现均等化，规模适度、功能完善的魅力城镇基本建成。至2035年，镇域常住人口达1.5万人，镇区常住人口达1万人，常住人口城镇化率达到68%。

2035

到2050年，产城融合、生态宜居、综合配套服务完善的新城镇全面实现，各类资源要素有机融合的国土空间格局全面形成。生产空间集约高效、生活空间宜居适度、生态空间山清水秀，国土空间治理体系和治理能力现代化全面实现。

2050

(三) 发展策略

保护优先策略

落实公主岭市国土空间总体规划划定的耕地和永久基本农田、生态保护红线和城镇开发边界及相应的管控要求，统筹推进生态修复，加强河道综合整治、完善农田防护林网建设、有序推进道路沟渠治理，强化生态空间复合利用，提升可持续发展能力。

全面统筹策略

深化细化落实上位规划中生态、农业、历史文化等方面的重要保护区域和廊道，构建国土空间保护、开发、利用、修复治理总体格局。划定村庄单元，提出差异化管控和引导措施，统筹布局公共服务设施和公用基础设施，推动城乡融合发展。

精明发展策略

科学确定城乡发展方向和功能布局，打造“镇区-中心村-一般村”三级镇村体系，有序分工，协调发展。实施“严控总量、盘活存量、精准配置、提质增效”的建设用地调控策略，引导要素集聚，促进优势资源整合，优化产业承载平台，引导城乡空间高效集聚利用。

品质共享策略

提升全域文化、体育、养老公共服务设施服务水平，完善公共绿地和开敞空间体系，推动“基本民生”向“品质民生”转变。健全市政基础设施和综合防灾体系，推进平急结合公共基础设施建设，全面提升城镇韧性。着重保护、利用自然景观资源和历史文化资源，构建古韵宜居的城乡风貌。加快推进道路修缮和环境整治行动，营造优质城乡人居环境。





XIANGSHUIZHEN

三、构建国土空间开发保护格局

(一) 底线约束

严格落实三条控制线规模、位置，划定永久基本农田面积为16.30万亩、城镇开发边界面积为123.82公顷，无生态保护红线。

(二) 国土空间总体格局

规划构建“一核、两轴、三区”的国土空间格局“。

“一核”：以响水镇镇政府为核心，打造全域综合服务中心。

“两轴”：综合服务发展轴，沿043乡道形成综合服务发展轴，串联两个中心村，是全域重要的交通廊道、经济走廊；镇域联动拓展轴，沿063县道形成镇域联动拓展轴。

“三区”：即规模农业示范区、特色农业集聚区和城郊融合先导区。



附注：图上各级界线均为管理界线，不作为行政区划实地划界依据

镇域国土空间总体格局示意图

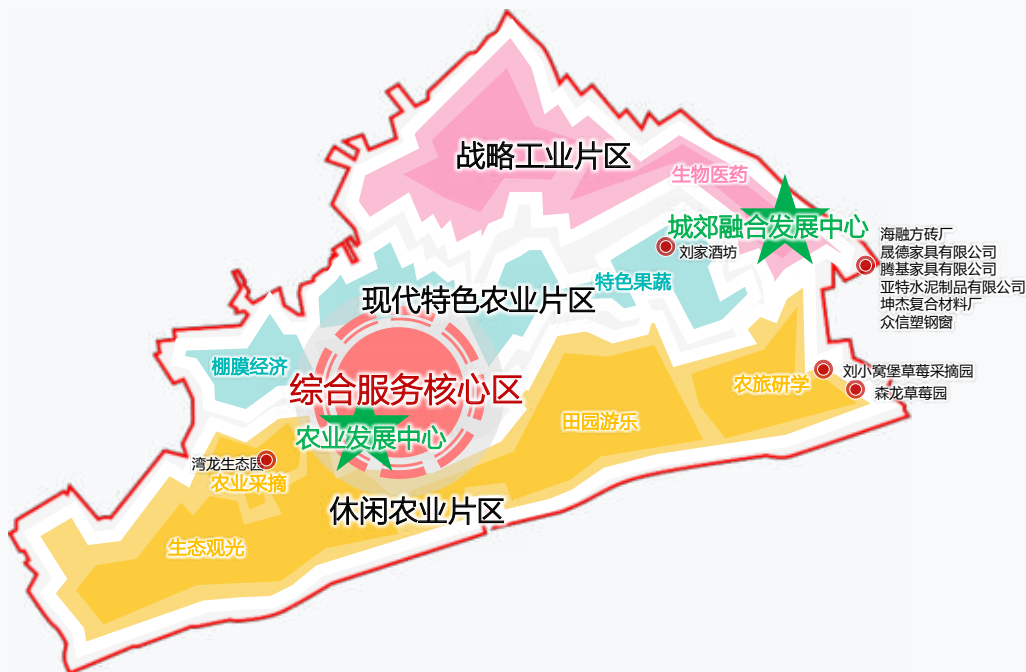
(三) 产业体系与布局

构建“一核、两心、三片区”的产业总体格局。

“一核”：依托镇区，打造综合服务核心，促进产城融合发展。

“两心”：依托两个中心村，分别打造农业发展中心和城郊融合发展中心。农业发展中心夯实农业主导产业，推动农产品精深加工业“优质化、多元化、绿色化、休闲化”发展；城郊融合发展中心务实战略主导产业，推进医药产业链“差异化、高端化、生态化、循环化”发展。

“三片区”：在镇域南部打造以种养结合、农牧循环体系为基础的现代特色农业板块，促进现代农业绿色可持续发展；在镇域中部打造农旅融合的休闲农业板块，引领农业转型升级，促进休闲农业蓬勃发展；在镇域北部和东部打造城郊融合的战略工业板块，引导产业集聚，为医药产业发展预留空间。



附注：图上各级界线均为管理界线，不作为行政区划实地划界依据

镇域国土空间产业空间布局



XIANGSHUIZHEN

四、优化城乡布局

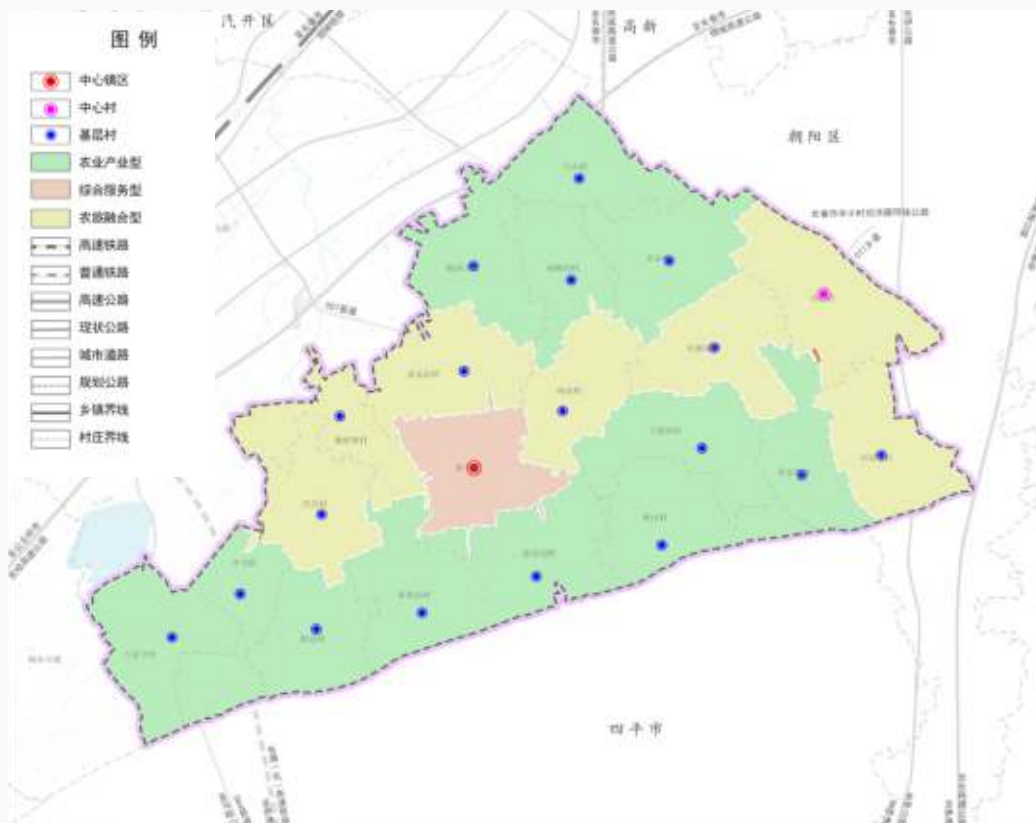
(一) 居民点体系优化

综合考虑人口规模、经济职能、辐射范围等因素，构建“镇区-中心村-一般村”三级镇村体系。

镇区：以镇政府驻地所在的新丰村为核心，承担服务配套及辐射带动的核心，区域级设施按照全域服务人口计算。

中心村：四合村，其主要职能为发挥现状基础条件较好的优势与产业功能联动，形成村庄组团的中心，为周边村庄提供设施支撑，带动周边村庄发展。

一般村：包括其余18个村庄，其要求为满足村民日常生活所需的服务设施配套。



附注：图上各级界线均为管理界线，不作为行政区划实地划界依据

镇域镇村体系规划图

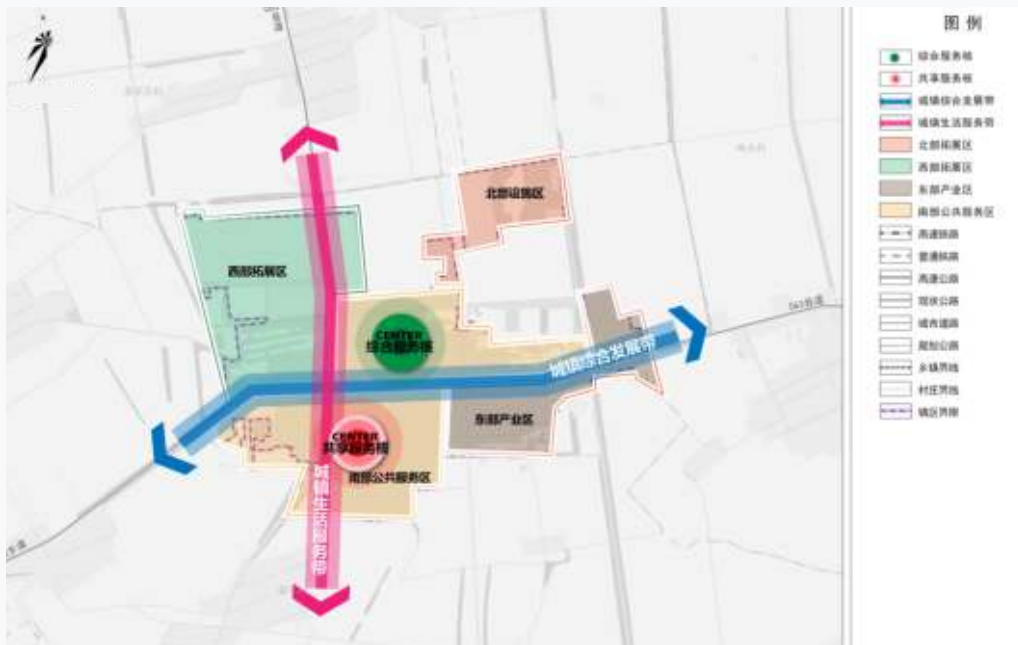
(二) 镇政府驻地规划

规划形成“两核、两轴、五区”的用地布局结构。

“两核”：指镇政府周边以服务日常的商业、文化、体育、医疗为主的综合服务中心，形成城镇综合服务核；以服务区域的中小学、福利院、幼儿园等为主的共享服务中心，形成城镇共享服务核。

“两轴”：指依托063县道形成镇域联动拓展轴，承载联动周边乡镇、拓展产业发展服务范围功能，是城镇产业及商业商贸发展的重要轴带；依托032道及034乡道形成综合服务发展轴，承载镇级行政、文化、商业、商务金融等综合服务功能，是城镇生活及设施服务的主要轴带。

“五区”：指中部宜居生活区、南部公共服务区、北部设施区、东部产业区、西部拓展区。中部宜居生活区现状基础上进一步完善公共服务设施配置，提升景观环境，打造低碳、宜居的生活片区；南部公共服务区优势打造镇区公共服务核心，进一步集聚升级商业设施及公共服务设施配置；北部设施区为镇区、镇域及周边镇村统筹布局城乡一体化基础设施，提升城乡生活水平及产业能级；东部产业区以农产品食品加工、建筑材料加工为主，并配套物流仓储等功能；西部拓展区为现状产业及城市产业转移预留拓展空间。



附注：图上各级界线均为管理界线，不作为行政区划实地划界依据

镇政府驻地空间结构规划图

(三) 村庄布局规划

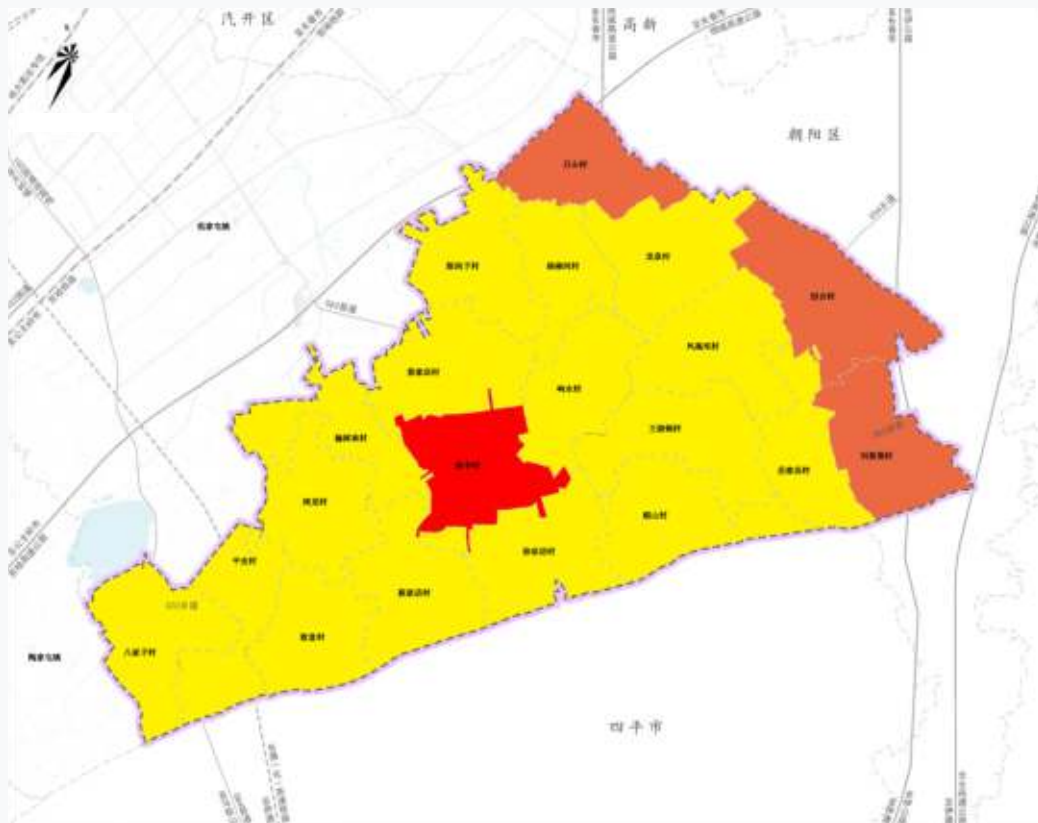
1村庄分类

坚持因类施策，合理引导资源有效有序投放，将全镇村庄分为集聚提升类、城郊融合类、稳定改善类三类。

集聚提升类村庄1个，约占村庄总数的5%，突出产业引领，公共服务带动，合理引导人口、用地集聚，优化村庄空间，提升人居品质。

城郊融合类村庄3个，结合城市发展建设需求，统筹安排城乡建设用地，加强该类村庄的用地建设同城市区域的衔接。以服务城市经济为目标，积极承接城市外溢产业，优化村庄产业结构，融入城市产业体系。

稳定改善类村庄16个，按照实际需求，坚持节约集约用地原则，统筹安排村庄危房改造、人居环境整治、基础设施、公共服务设施、土地整治、生态保护与修复等项目建设。

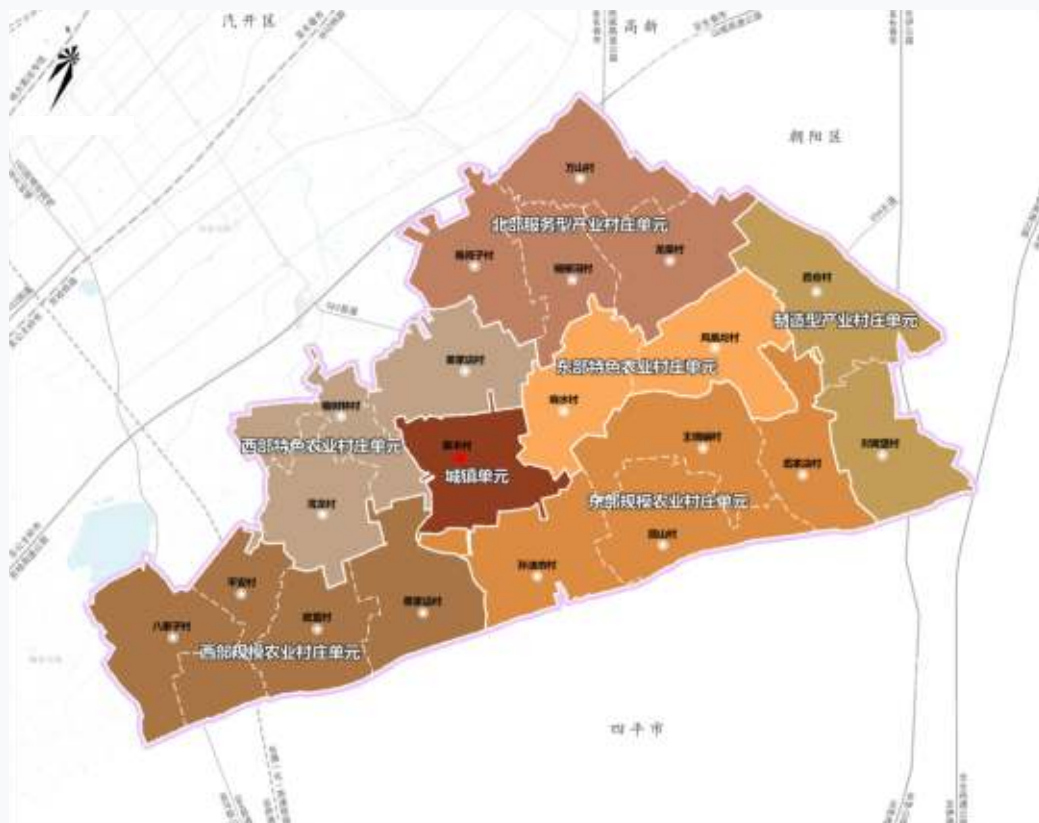


附注：图上各级界线均为管理界线，不作为行政区划实地划界依据

镇域村庄分类规划图

2村庄规划单元划定

按照实用、管用、好用的原则，依据行政界线、产业经济、镇村体系、地理位置等因素，将城镇开发边界外的村庄划分为6个村庄单元，分单元制定村庄规划管控图则，共包括北部服务型村庄单元、制造型产业村庄单元、东部特色农业村庄单元、西部特色农业村庄单元、西部规模农业村庄单元、东部规模农业村庄单元。



附注：图上各级界线均为管理界线，不作为行政区划实地划界依据

镇域村庄单元划定规划图



XIANGSHUIZHEN

五、完善基础设施保障体系

(一) 公共服务体系

建设“镇区—中心村—一般村”三级公共服务体系，打造镇村服务圈，全面实现城乡公共服务设施均等化。

镇区公共服务设施分为“15分钟生活圈、5-10分钟生活圈”两级。打造面向镇域服务的公共服务体系，主要公共服务设施向镇区集中，提升镇区设施服务水平和利用效率。

中心村设公共服务中心1个，结合现状村委会规划，为本村和周边村庄提供基本公共服务。

基层村设公共服务中心18个，结合现状村委会规划，为本村提供基本公共服务。

(二) 优化综合交通体系

构建以国道、县道为主体，乡道、农村公路为补充的内畅外达、安全便捷、绿色高效的综合交通体系。

镇域对外规划构建“三横两纵”的对外公路网布局。“三横”是指中环半小时经济圈环线公路、070县道-011乡道、007县道，“两纵”是指响（水）范（家屯）公路和响（水）长（春市）公路。

镇域对内形成国、县、乡、村四级道路体系，提高内部道路通行能力和运转效率。



附注：图上各级界线均为管理界线，不作为行政区划实地划界依据

镇域综合交通体系规划图

（三）完善市政基础设施体系

规划完善城乡基础设施。

给水工程：规划自来水普及率100%，镇域供水水源均采用地下水。规划镇区水源联通，保障供水安全。

排水工程：规划镇域排水体制采用雨污分流制。

雨水工程：镇域雨水的排放主要排向外围农田或河流水系。

供热工程：镇域采用镇区集中供热与村屯分散供热模式。

燃气工程：规划镇域形成以天然气为主、液化石油气为辅的城乡燃气利用格局。

供电工程：加快城乡老旧供电设施提升改造，完善区域网架结构，加强与周边区域电力设施统筹布局，提高区域电力供应保障水平。

通信工程：升级改造现状响水通信分局，扩容现有通信线路，整合改造现状杂乱架空通信线路，提高城乡通信网络服务能力。

（四）健全防灾减灾救灾体系

防震减灾：根据《中国地震动参数区划图》（GB18306-2015），响水地震动参数基本烈度为VI级。各类建筑物严格按照标准设防，原有的工程设施不符合抗震要求的建筑物、构筑物，须进行加固和改造处理，符合抗震设计规范。

防洪规划：根据国家有关规范，结合响水镇实际情况，防洪标准为重现期10年一遇标准。

消防规划：镇区内规划新建1座一级普通消防站。镇域内外围各村庄社区分别设置1处消防点。

应急设施规划：构建救灾指挥中心+救灾物资储备库+应急避难场所+应急救援通道的应急设施体系。预留平急两用设施。

防疫规划：结合响水镇综合卫生中心设防疫站，负责本镇及周边地区防疫工作。





XIANGSHUIZHEN

六、国土综合整治和生态修复

(一) 农用地整理

1. 高标准农田建设项目

在交通沿线、城镇开发边界周边、集中连片区域、耕地质量等级较低的区域优先布局。

2. 一般农用地整理重点项目

优先在已建成高标准农田项目和拟安排高标准农田项目之外的现状耕地、耕地质量等别相对较低、耕地分布相对集中的区域安排项目。

3. 耕地后备资源开发重点项目

优先在农业适宜区内分布相对集中且紧邻现状耕地的区域安排项目。

(二) 建设用地整理

1. 农村居民点整理

将处于煤矿塌陷区、潜在洪涝灾害区、空心化率高、老龄化程度较高等地质条件恶劣和人居环境较差的屯组划定为整理腾退区，引导人口和用地向镇区及中心村转移。

2. 低效用地挖潜

整理挖掘闲置交通设施、闲置学校、废弃工矿等低效用地，用于支持产业项目、市政设施项目的建设。





(三) 乡村生态修复

1.河道综合整治

加强河道综合整治，主要清除河道中的淤泥和垃圾，改善河道底泥状况，采用生态护坡的方式，防止水土流失，并进行景观造景，丰富滨河景观。同时对池塘、水库、沟渠进行去污化处理，再构水生生物群落，提高水体自净能力。

2.林地生态修复

加强人工林的保护，通过“路网”“景观林”，未来增加对外交通道路和村庄主要道路的绿化空间，增加景观林改造，为未来发展林下乐园提供自然生态环境，增加村域绿量，对村域景观的生态稳定性和景观美化起到了非常重要的作用。。

3.道路沟渠治理

对镇域间道路和村际间道路两侧路边沟进行全面治理，对道路两侧已建排水沟进行疏浚、清障，对道路两侧未建排水沟进行施工建设，保障各级农村道路排水顺畅。



XIANGSHUIZHEN

七、规划传导与实施

(一) 规划传导

镇政府驻地详细规划编制不得违反本规划确定的约束性指标和强制性内容，并进一步落实本规划中提出的重要功能布局、开发强度、要素配置、空间形态等方面的管控要求。对目前暂无需求、无条件单独编制村庄规划的村庄，不再单独编制村庄规划，并依照本规划中提出的国土空间用途管制规则、建设管控和人居环境整治要求，空间管控底线、产业协同发展、设施统筹配置等通则性管控要求，实施乡村规划建设管理。集体经营性建设用地入市试点地区、全域土地综合整治试点地区和单独编制需求的行政村，应结合村庄类型和特点，在本规划的指导下，单独编制村庄规划。

(二) 近期建设

以省、市（县）重大发展战略为牵引，以公主岭市“十四五”规划的重大工程和重点建设项目为抓手，加强对国土空间规划目标任务的分解落实和实施推动。结合国民经济和社会发展规划、规划体检评估和财政支出，统筹个相关实施计划，突出抓重点、补短板、强弱项。

项目内容包括土地整治类项目、产业发展类项目、交通运输类项目、防灾减灾类项目、公共服务类项目、基础设施类项目、其他类项目。

(三) 实施保障

建立健全“一年一体检、五年一评估”规划体检评估机制。利用国土空间规划“一张图”实施监督系统，实现对规划执行情况实时监测、预警和定期评估。将规划实施管理列入政府工作政绩考核内容，定期考核，做到有管理目标、管理制度、管理队伍、管理经费、运作机制、监督措施。