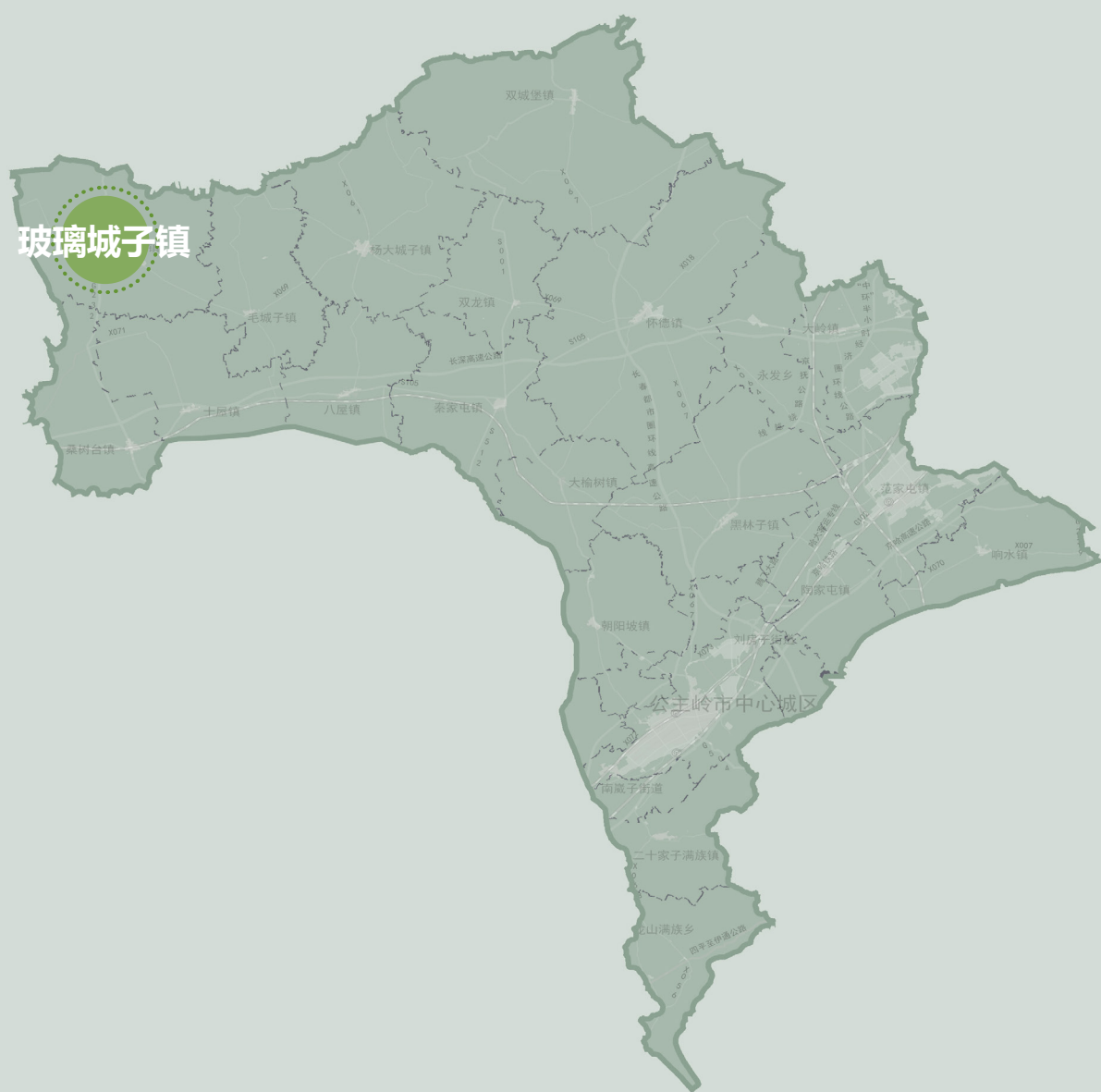


玻璃城子镇国土空间规划 (2021-2035年)



PREFACE

前言

根据《中共中央国务院关于建立国土空间规划体系并监督实施的若干意见》（中发〔2019〕18号）、《吉林省自然资源厅关于全面开展国土空间规划编制工作的通知》（吉自然资发〔2019〕9号），按照《吉林省乡镇级国土空间总体规划编制指南(试行)》的相关要求，公主岭市采用镇村联编方式，组织编制了《玻璃城子镇国土空间总体规划（2021-2035年）》（以下简称《规划》）。《规划》是对镇域范围内的国土空间开发保护做出的总体安排和综合部署，是指导城乡各类开发建设活动、开展国土空间资源保护利用与修复、制定空间发展政策和实施国土空间规划管理的基本依据。《规划》已完成阶段性规划成果，并通过了专家论证。现对本规划进行公示，公示期为30日。

注：本次公示成果为阶段性成果，最终规划成果以批复为准。



玻璃城子镇

国土空间规划（2021-2035年）

玻璃城子镇位于公主岭市西北部，东与毛城子镇接壤，南与桑树台镇、十屋镇相连，西与双辽市毗邻，北与长岭县交界，域内有南北向的国道G232和东西向的县道X069通过，是公主岭市的重点镇之一，2020年人口约为2.1万人，城镇化率为16.30%。

目录

- 一、规划范围与期限
- 二、规划目标与策略
- 三、构建国土空间开发保护格局
- 四、城乡空间结构与用地布局
- 五、完善要素支撑保障体系
- 六、国土综合整治和生态修复
- 七、规划传导与实施



BOLICHENGZI

一、规划范围与期限

(一) 规划范围

本次规划编制范围为玻璃城子镇行政管辖区范围，包括镇域、镇政府驻地、村庄三个层次。

镇域规划范围包括1个社区和15个行政村，面积为248.88平方千米。

镇政府驻地规划范围是镇政府驻地城镇开发边界范围，面积为1.02平方千米。

村庄规划范围包括其他15个行政村，面积为247.86平方千米。



(二) 规划期限

规划期限为2021—2035年。

其中规划基期年为2020年，近期目标年为2025年，

规划目标年为2035年，远景展望至2050年。





BOLICHENGZI

二、规划目标与策略

(一) 规划定位

落实上位规划职能定位要求，结合自身特色及发展条件，将玻璃城子镇定位为公主岭西北部现代农业种植、养殖、绿色农副产品加工基地，农牧产品集贸市场，生态宜居小镇。



(二) 规划目标

到2025年，空间管控三条控制线全面落地；山水林田湖草沙一体化保护得到落实，国土空间保护、利用、治理和修复水平明显提升；耕地可持续生产能力稳步提高，以种植、养殖业为优势的特色化农业发展格局得到凸显；城乡统筹发展格局基本奠定，镇政府驻地和中心村的公共服务能力进一步提升，历史文化资源得到有效保护。

2025

到2035年，基本建设形成生产、生活、生态相协调的高品质国土空间。农业农村发展格局更加清晰，基本实现农业农村现代化；广泛形成绿色生产生活方式，生态环境持续好转；城镇空间格局更加紧凑集聚，产业空间更加高效，城乡基本公共服务设施和基础设施得到全面提升，优势历史文化价值得到有效转化，基本建成公主岭西北部宜居宜业宜游的小镇。

2035

到2050年，系统、协调、可持续发展的美丽国土空间全面形成，富强民主文明和谐美丽的现代化城镇全面建成。

2050

(三) 发展策略

保护优先——控底线、促修复

落实公主岭市国土空间总体规划划定的生态保护红线、永久基本农田保护界限和城镇开发边界，确定三条控制线的范围和控制要求，统筹推进生态修复，加强河道综合整治、完善农田防护林网建设、有序推进道路沟渠治理，同时强化生态空间复合利用，提升可持续发展能力。

全域统筹——构格局、强保护

深化细化落实上位规划中生态、农业、历史文化等方面的重要保护区域和廊道，因地制宜地构建乡镇国土空间保护、开发、利用、修复治理相协调的总体格局。划定村庄单元，提出差异化管控和引导措施，统筹布局公共服务设施和公用基础设施，推动城乡融合发展。

精明发展——谋布局、促产业

落实上位规划的战略和目标，科学确定城乡发展方向和功能布局，打造“镇区-中心村-基层村”三级镇村体系，有序分工，协调发展。实施“严控总量、盘活存量、精准配置、提质增效”的建设用地调控策略，引导要素集聚，促进优势资源整合，优化产业空间布局，引导城乡空间高效集聚利用。

品质共享——强设施、塑风貌

提升全域文化、体育、养老公共服务设施服务水平，完善公共绿地和开敞空间体系，推动“基本民生”向“品质民生”转变。健全市政基础设施和综合防灾体系，推进平急结合公共基础设施建设，全面提升城市韧性。着重保护、利用自然景观资源和历史文化资源，构建生态宜居的城乡风貌。加快推进道路修缮和环境整治行动，营造高品质城乡人居环境。





BOLICHENGZI

三、构建国土空间开发保护格局

(一) 底线约束

严格落实三条控制线规模、位置，规划至2035年，玻璃城子镇耕地保护目标30.73万亩、永久基本农田面积为23.10万亩、生态保护红线面积为0.14公顷、城镇开发边界面积为102.14公顷。

(二) 国土空间总体格局

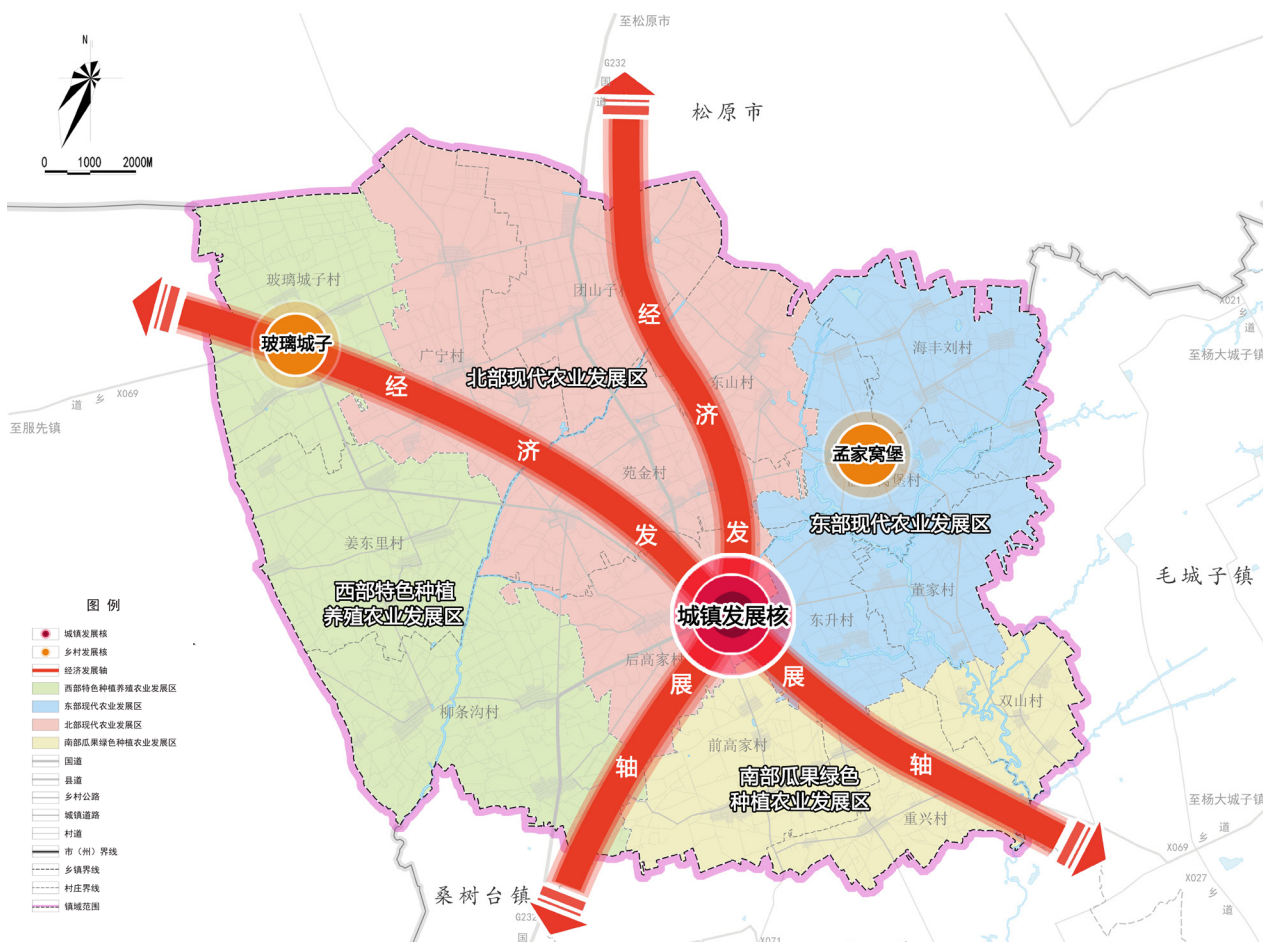
规划构建“一核双轴、两点三区”的国土空间格局。

“一核”：以镇政府驻地为核心，强化镇政府驻地的政治、经济、文化中心作用。

“双轴”：依托镇域内232国道和069县道，构建镇域经济发展双轴。

“两点”：分别为玻璃城子村和孟家窝堡村两个中心村。

“三区”：东部瓜果绿色种植农业发展区，西部特色种植、养殖农业发展区，北部现代农业发展区业融合生产区。



附注：本图中的界线为公主岭市2020年国土变更调查成果中的调查界线，不作为行政区划划地划界依据

镇域国土空间总体格局示意图

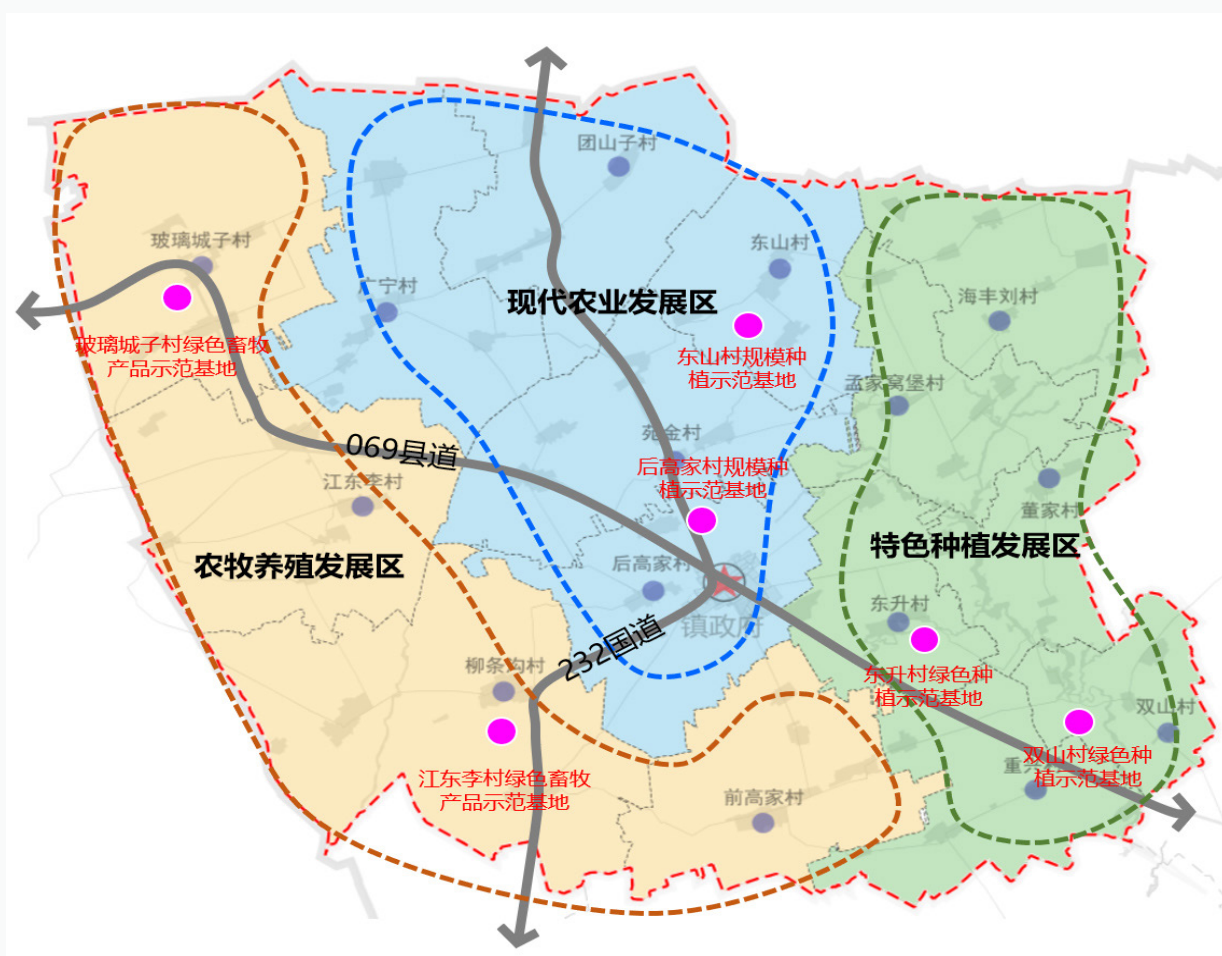
(三) 产业体系与布局

到2035年，形成以种养殖业为主、以农产品加工为辅，以农牧产品贸易、网络电商、休闲旅游为增长点，一二三产融合发展的产业体系，规划构建“两轴、三区、多基地”的镇域产业空间格局。

“两轴”：沿232国道和069县道形成两条农业发展轴线。

“三区”：现代农业发展区、农牧养殖发展区、特色种植发展区。

“多基地”：规模种植示范基地，绿色蔬菜、瓜果种植示范基地，绿色畜牧产品示范基地。



附注：本图中的界线为公主岭市2020年国土变更调查成果中的调查界线，不作为行政区划实地划界依据

镇域国土空间产业空间布局图



BOLICHENGZI

四、城乡空间结构与用地布局

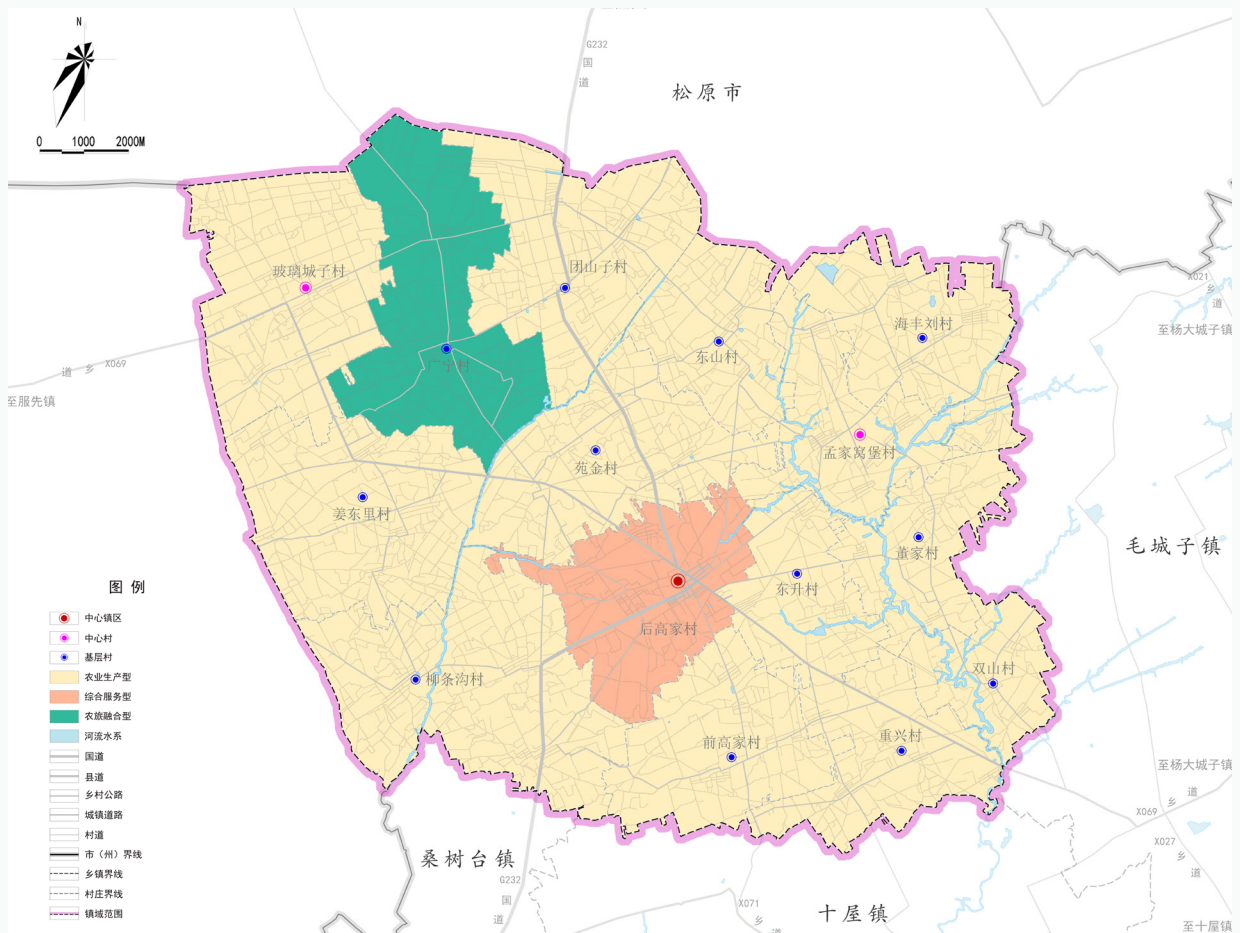
(一) 居民点体系优化

综合考虑人口规模、经济职能、辐射范围等因素，构建“镇区-中心村-基层村”三级镇村体系。

镇区：以镇政府驻地所在的后高家村为核心，承担服务配套及辐射带动的核心。

中心村：包括玻璃城子村、孟家窝堡村2个村庄，主要职能为形成村庄组团的中心，为周边村庄提供设施支撑，带动周边村庄发展。充分挖掘产业基础，形成片区产业特色。

基层村：包括其余12个村庄，重点配置满足村民日常生活所需的服务设施配套，是生活集聚和生活服务中心。



附注：本图中的界线为公主岭市2020年国土变更调查成果中的调查界线，不作为行政区划实地划界依据

镇域镇村体系图

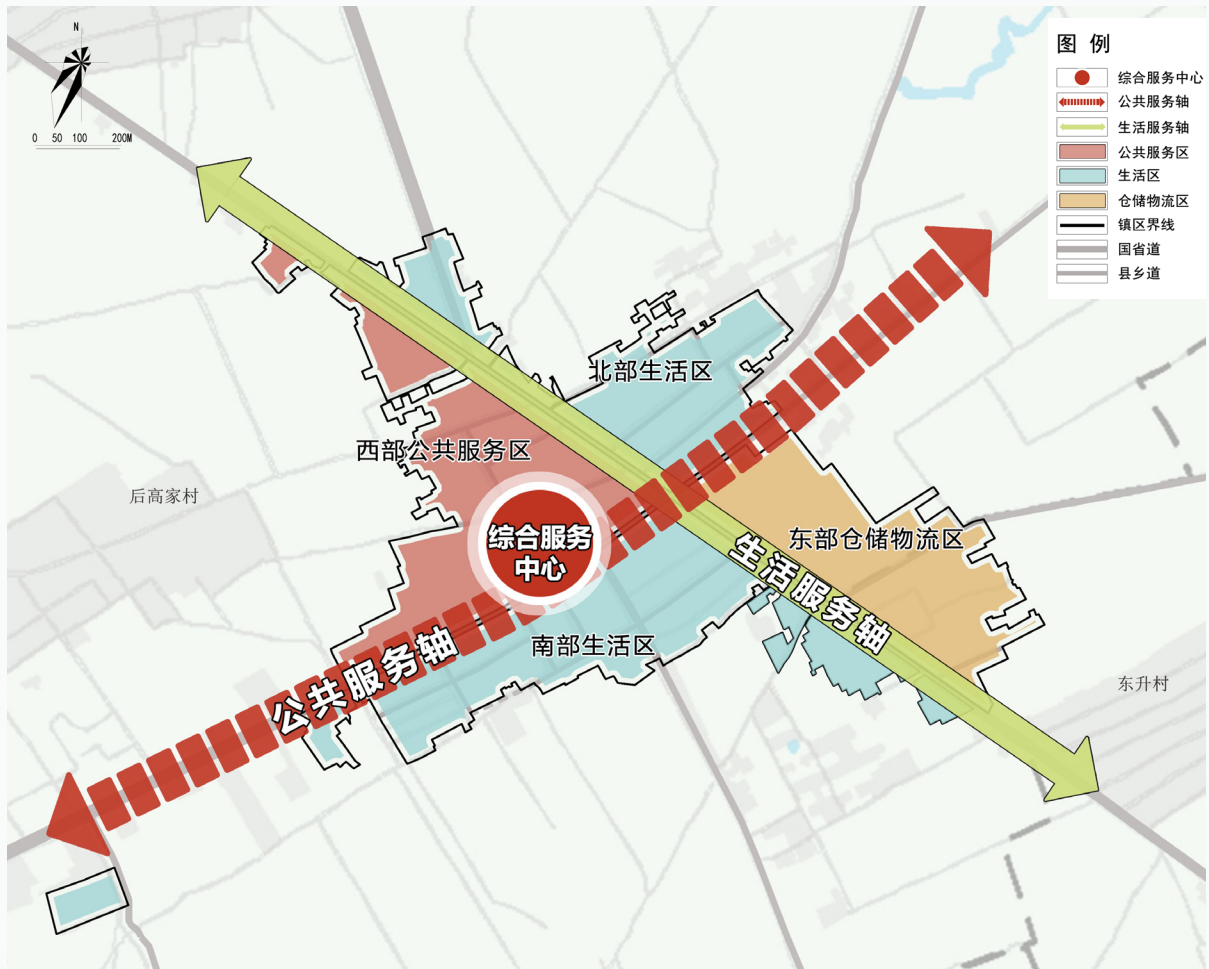
(二) 镇政府驻地规划

规划形成“一心、双轴、四区”的用地布局结构。

“一心”：指综合服务中心——位于镇政府驻地西部，玻璃城子大街以西、振兴大路两侧。是集公共服务、商业贸易、生活休闲等多种功能为一体的综合服务中心。

“双轴”：指镇政府驻地沿振兴大路展开的公共服务轴线；沿玻璃城子大街展开的生活服务轴线。

“四区”：指镇政府驻地由玻璃城子大街和振兴大路分割形成的四个功能分区。西部公共服务区，集中了中小学、卫生院、镇政府、集贸市场等公共服务功能；南部生活区，主要以生活居住功能为主；东部仓储物流区，主要以仓储物流功能为主，辅以居住功能；北部生活区，主要以生活居住功能为主。



附注：本图中的界线为公主岭市2020年国土变更调查成果中的调查界线，不作为行政区划实地划界依据

镇政府驻地空间结构图

(三) 村庄布局规划

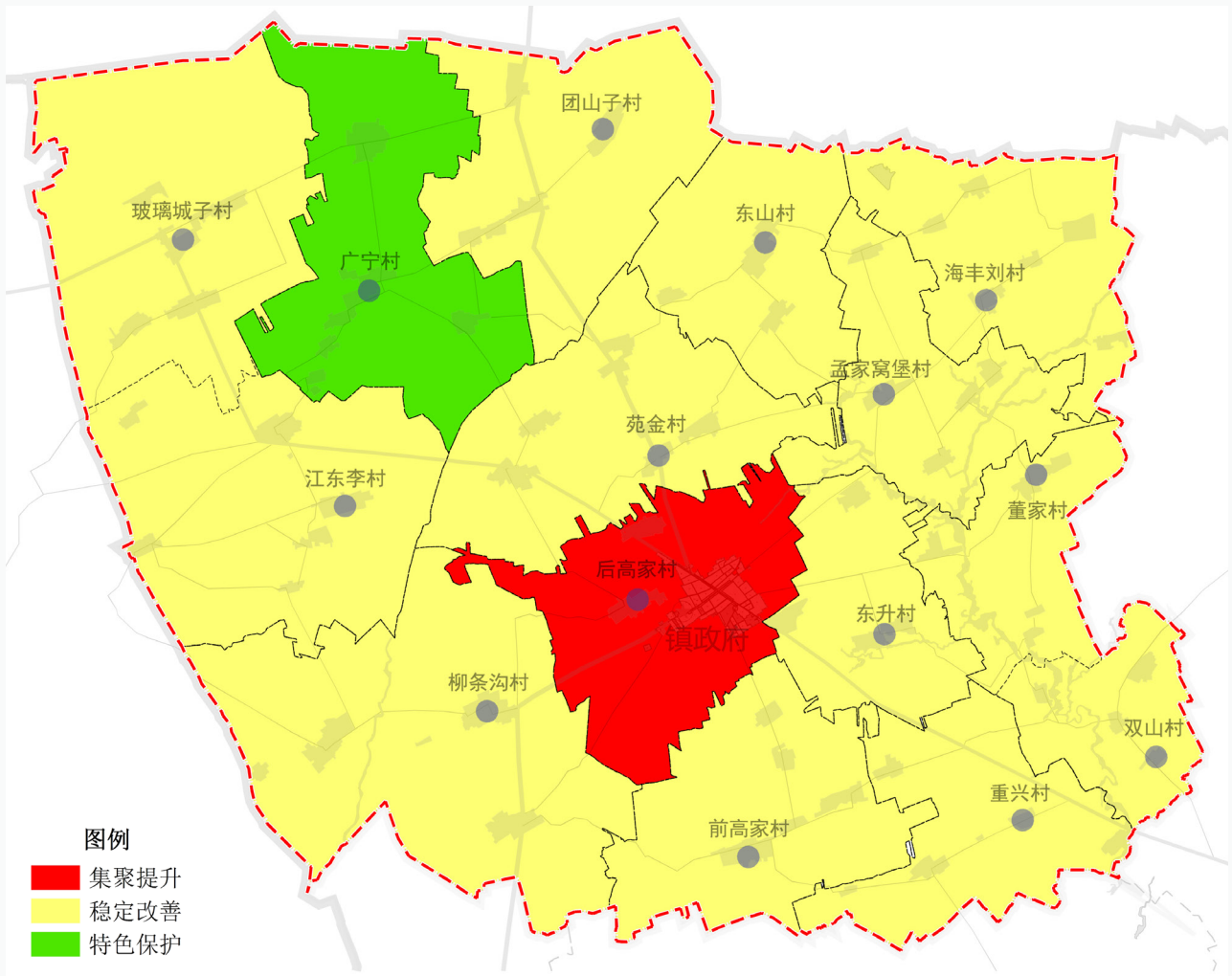
1、村庄分类

坚持因类施策，合理引导资源有效有序投放，将全镇村庄分为集聚提升类、特色保护类、稳定改善类。

其中集聚提升类村庄1个，突出产业引领，公共服务带动，合理引导人口、用地集聚，优化村庄空间，提升人居品质。

特色保护类村庄1个，严格保护历史文化要素与特色自然景观资源，推动特色服务设施配套建设，鼓励利用闲置住宅发展符合乡村特点的休闲农业、乡村旅游、餐饮民宿、文化体验、创意办公、电子商务等新产业新业态。

稳定改善类村庄13个，按照实际需求，坚持节约集约用地原则，统筹安排村庄危房改造、人居环境整治、基础设施、公共服务设施、土地整治、生态保护与修复等各项建设。

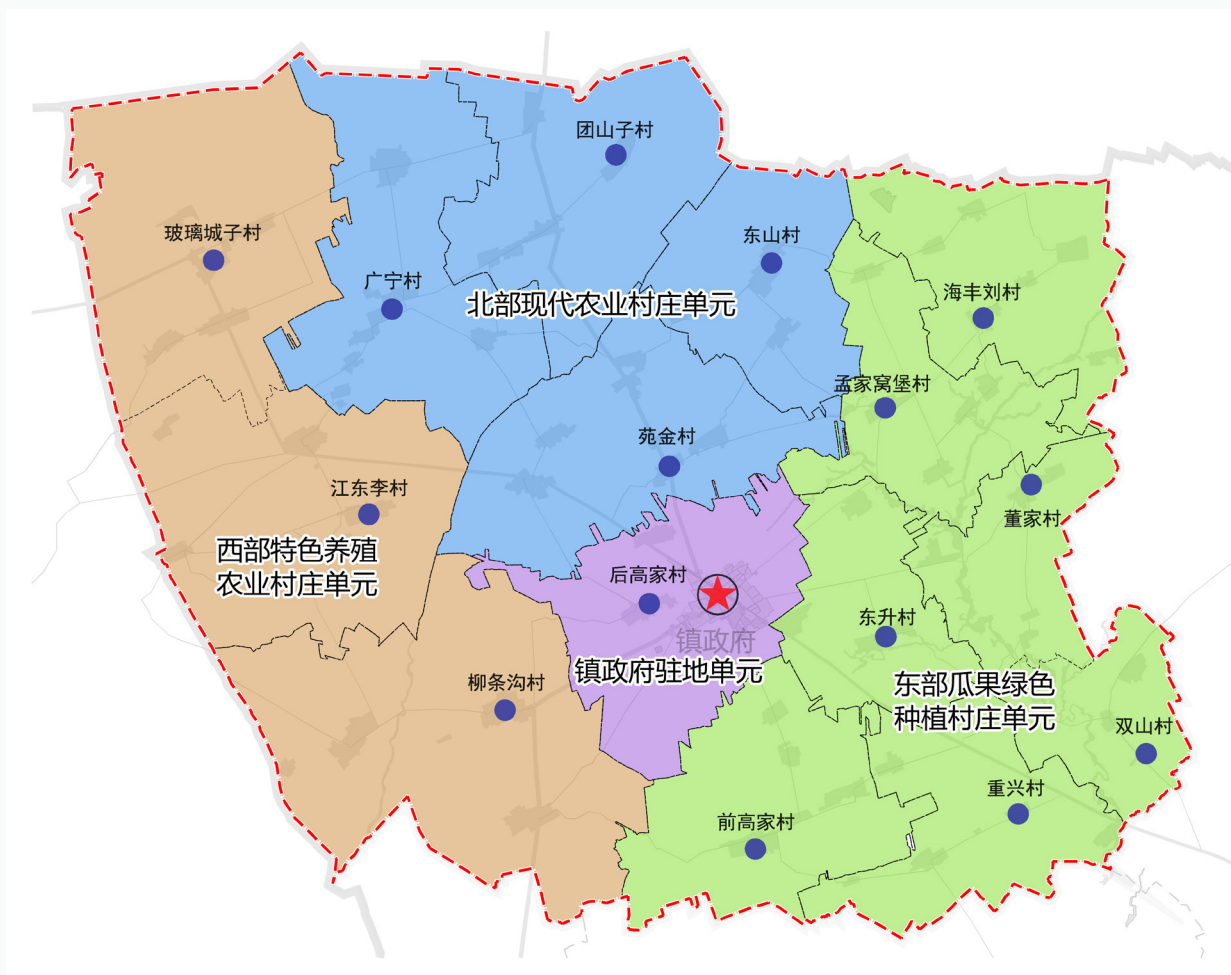


附注：本图中的界线为公主岭市2020年国土变更调查成果中的调查界线，不作为行政区划实地划界依据

镇域村庄分类布局图

2、村庄规划单元划定

按照实用、管用、好用的原则，依据行政界线、产业经济、镇村体系、地理位置等因素，将城镇开发边界外的村庄划分为4个村庄单元，分单元制定村庄规划管控图则，共包括镇政府驻地单元、西部特色养殖农业村庄单元、北部现代农业村庄单元、东部瓜果绿色种植村庄单元。



附注：本图中的界线为公主岭市2020年国土变更调查成果中的调查界线，不作为行政区划实地划界依据

镇域村庄单元划定图



BOLICHENGZI

五、完善要素支撑保障体系

(一) 公共服务体系

建设“镇区—中心村—基层村”三级公共服务体系，打造镇村服务圈，全面实现城乡公共服务设施均等化。

镇区公共服务设施分为“15分钟生活圈、5-10分钟生活圈”两级。打造面向镇域服务的公共服务体系，主要公共服务设施向镇区集中，提升镇区设施服务水平和利用效率。

中心村设公共服务中心2个，结合现状村委会规划，为本村和周边村庄提供基本公共服务。

基层村设公共服务中心12个，结合现状村委会规划，为本村提供基本公共服务。

(二) 优化综合交通体系

构建以国道为骨架，县乡道为基础，农村公路为补充的内畅外达、安全便捷、绿色高效的综合交通体系。

依托国道G232骨架公路，提升X069县道的通行能力，推进县乡道、村村通工程建设，构建城乡融合的道路交通网络。

构建四通八达的镇域交通网，优化镇域道路网络骨架，完善和提升现有道路等级，形成“国道—县道—村道”三级道路体系，提高内部道路通行能力和运转效率。

(三) 完善市政基础设施体系

给水工程：规划自来水普及率100%，镇域供水水源采用地下水，规划各水源井互联互通，提高供水安全性。

排水工程：规划采用雨污分流制，规划污水最终排入现状污水处理厂。

供热工程：镇域采用镇区集中供热与村屯分散供热模式。

燃气工程：规划形成以天然气为主、液化石油气为辅的城乡燃气利用格局。

供电工程：升级改造供电设备，完善区域网架结构，规划扩建玻璃城子66kV变电站，提高区域电力供应保障水平。

通信工程：升级改造现状通信设施，保留现状4G通信基站，并加挂5G设备将其改造，按需设置5G基站，整合现状移动、电信、联通、有线电视等线路至同一杆上。完善邮政服务网点及邮路建设，形成覆盖全区域的快递骨干网和末端投递网。

(四) 健全防灾减灾救灾体系

防震减灾：根据《中国地震动参数区划图》（GB18306-2015），玻璃城子镇地震动参数基本烈度为VI级。各类建筑物严格按照标准设防。加强地质灾害预警和监测，制定突出性异变情况应急措施。

防洪规划：根据国家有关规范，结合玻璃城子镇实际情况，姜小河、温德河按照20年一遇设防。

消防规划：镇区保留现状消防站一座。镇域内外围各村庄社区分别设置1处消防点。

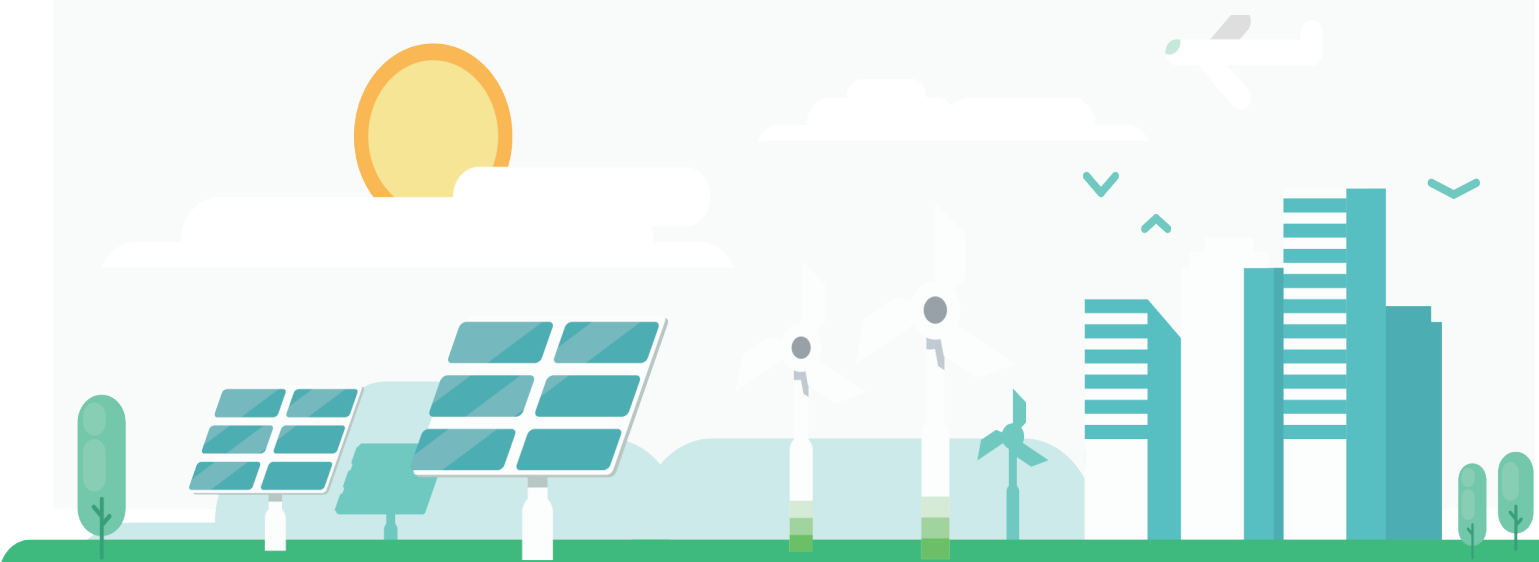
应急设施规划：构建救灾指挥中心+救灾物资储备库+应急避难场所+应急救援通道的应急设施体系。预留平急两用设施。

防疫规划：在玻璃城子镇结合镇卫生院设防疫站，在玻璃城子镇镇政府驻地布局一处动物检疫站。

(五) 历史文化保护与景观风貌管控

历史文化保护：保护玻璃城子镇境内有一处省级文物保护单位，为前城子古城遗址。

景观风貌管控：以林田湖草等自然资源为本底，结合地形地貌及用地空间形态，在玻璃城子镇全域构建“两带两区”的景观风貌体系。“两带”指姜小河景观风貌观光带和温德河景观风貌观光带；“三区”指现代镇村聚落风貌区、滨河景观风貌区和田园景观风貌区。





BOLICHENGZI

六、国土综合整治和生态修复

(一) 农用地整理

1. 高标准农田建设项目

优先在交通沿线、城镇开发边界周边、集中连片区域、耕地质量等级较低的区域建设高标准农田。

2. 一般农用地整理重点项目

优先在已建成高标准农田项目和拟安排高标准农田项目之外的现状耕地、耕地质量等别相对低、耕地分布相对集中分布的区域安排项目。

3. 耕地后备资源开发重点项目

优先在位于农业适宜区内的紧邻现状耕地、分布相对集中分布的区域安排项目。

(二) 建设用地整理

1. 农村居民点整理

有序推进农村居民点布局优化，引导人口向镇区转移。

2. 工矿废弃地复垦

积极推进工矿废弃地复垦利用，按照“宜耕则耕、宜林则林、宜草则草”的原则，通过土地平整、植被恢复、给排水及道路等基础设施安排等对工矿废弃地进行复垦，合理调整用地布局。





(三) 乡村生态修复

1.河道综合整治

重点清除河道中的淤泥和垃圾，改善河道底泥状况，采用生态护坡的方式，防止水土流失，并进行景观造景，丰富滨河景观。同时对池塘、水库、沟渠进行去污化处理，再构水生生物群落，提高水体自净能力。

2.林地生态修复

对天然林采取全面保护，提高天然林水源涵养和水土保持功能；对生态公益林中的疏林、无立木林、未成林等通过加强管护和人工造林等手段，保障公益林面积不减少；加强森林系统恢复，对低效次生林、低效人工林进行补植、封育、更替、抚育、调整或者综合改造等。

3.道路沟渠治理

对乡镇间道路和村际间道路两侧路边沟进行全面治理，对道路两侧已建排水沟进行疏浚、清障，对道路两侧未建排水沟进行施工建设，保障各级农村道路排水顺畅。



BOLICHENGZI

七、规划传导与实施

(一) 规划传导

镇政府驻地详细规划编制不得违反本规划确定的约束性指标和强制性内容，并进一步落实本规划中提出的重要功能布局、开发强度、要素配置、空间形态等方面的管控要求。对目前暂无需求、无条件单独编制村庄规划的村庄，不再单独编制村庄规划，并依照本规划中提出的通则性管控要求，实施乡村规划建设管理；确有编制需求的行政村，应结合村庄类型和特点，在本规划的指导下，单独编制村庄规划。

(二) 近期建设

以省、市（县）重大发展战略为牵引，以公主岭市“十四五”规划的重大工程和重点建设项目为抓手，加强对国土空间规划目标任务的分解落实和实施推动。结合国民经济和社会发展规划、规划体检评估和财政支出，统筹各相关实施计划，突出抓重点、补短板、强弱项。

项目内容包括环境保护项目、公共服务类项目、产业发展类项目、基础设施类项目、道路交通类项目。

(三) 实施保障

建立健全“定期体检、五年评估”规划体检评估机制。利用国土空间规划“一张图”实施监督系统，实现对规划执行情况实时监测、预警和定期评估。