

PREFACE

前言

根据《中共中央国务院关于建立国土空间规划体系并监督实施的若干意见》（中发〔2019〕18号）、《吉林省自然资源厅关于全面开展国土空间规划编制工作的通知》（吉自然资发〔2019〕9号），按照《吉林省乡镇级国土空间总体规划编制指南(试行)》的相关要求，公主岭市采用镇村联编方式，组织编制了《朝阳坡镇国土空间规划（2021-2035年）》（以下简称《规划》）。

《规划》是对镇域范围内的国土空间开发保护做出的总体安排和综合部署，是指导城乡各类开发建设活动、开展国土空间资源保护利用与修复、制定空间发展政策和实施国土空间规划管理的基本依据。《规划》已完成阶段性规划成果，并通过了专家论证。现对本规划进行公示，公示期为30日。

注：本次公示成果为阶段性成果，最终规划成果以批复为准。



朝阳坡镇

国土空间规划（2021-2035年）

朝阳坡镇位于公主岭市城区西北12.5公里处的东辽河右岸，东与黑林子镇、刘房子街道接壤，南与环岭街道、南崴子街道相连，西与梨树县的双河乡、东河乡一河之隔，北与大榆树镇、黑林子镇毗邻。镇域面积为128.78平方千米。

目录

- 一、规划范围与期限
- 二、规划目标与策略
- 三、国土空间开发格局
- 四、镇村体系与用地布局
- 五、要素支撑保障体系
- 六、国土综合整治和生态修复
- 七、规划传导与实施



CHAOYANGPO

一、规划范围与期限

(一) 规划范围

本规划包括镇域和镇政府驻地、村庄三个层次。

镇域范围为朝阳坡镇行政辖区内全部国土空间范围，总面积为12881.57公顷。

镇政府驻地范围为镇政府驻地区域的城镇开发边界范围，总面积为71.22公顷。

村庄规划范围为开发边界以外的区域，总面积为12810.35公顷。



(二) 规划期限

规划期限为2021-2035年。

其中规划基期年为2020年，近期目标年为2025年，

规划目标年为2035年，远景展望至2050年。





CHAOYANGPO

二、规划目标与策略

(一) 规划定位

落实上位规划，结合自身特色及发展条件，将朝阳坡镇定位为公主岭市粮食安全重点区、公主岭市区与农高区产业辐射重点区、东辽河沿线生态宜居小城镇。



(二) 规划目标

到2025年，三条控制线全面落地，国土空间开发保护格局进一步优化。耕地可持续生产能力稳步提高，现代农业农业发展格局得到凸显；山水林田湖草一体化保护得到落实，生态修复建设取得初步成效；城乡统筹发展水平稳步提高，城镇综合承载能力和中心村的服务能力进一步提升，历史文化资源得到有效保护，城乡发展格局得到优化。

2025

到2035年，基本形成农业空间集约高效、生态空间山清水秀、城镇空间宜居适度，安全和谐、魅力品质的国土空间格局。农业发展格局更加清晰，基本实现农业农村现代化；生态系统功能和稳定性明显增强；城镇空间格局更加紧凑集聚，产业空间效率明显提升，城乡基本公共服务设施和基础设施得到全面提升，优势历史文化价值得到有效转化，基本建成宜居宜业宜游的公主岭东部重镇。

2035

到2050年，系统、协调、可持续发展的美丽国土空间全面形成，富强民主文明和谐美丽的现代化城镇全面建成。

2050

(三) 发展策略

保护优先策略

优先落实耕地和永久基本农田保护红线、生态保护红线和城镇开发边界及相应的管控要求，构建全域国土空间保护格局。系统完善自然资源全要素保护措施，统筹推进生态保护和修复工作，合理推动生态空间复合利用，提升可持续发展能力。

全域统筹策略

深化落实上位规划和区域规划中的重要廊道建设，合理优化全域生态、农业、城镇三类空间格局，划定全域覆盖规划单元，提出差异化管控和引导措施，有序推动建设用地集中布局、农业用地规模化生产、生态用地合理增长。统筹布局城乡公共服务设施和公用基础设施，推动城乡融合发展。

精明发展策略

充分结合实际发展条件和基础，支撑产业承载平台构建，优化城乡要素流动机制，促进优势资源整合，科学确定镇村体系和空间布局，实施“严控总量、盘活存量、精准配置、提质增效”的建设用地调控策略，引导城乡空间高效集约利用。

品质共享策略

以缩小城乡差距、长公差距为目标，统筹区域城乡公共服务、基础设施、风貌景观等建设，推动“基本民生”向“品质民生”转变，健全市政基础设施和综合防灾体系，推进平急结合公共基础设施建设，完善公共绿地和开敞空间体系，全面提升城镇要素集聚能力和空间环境品质。





CHAOYANGPO

三、国土空间开发格局

(一) 底线约束

严格落实三条控制线规模、范围，至2035年，朝阳坡镇耕地面积不低于16.21万亩，永久基本农田保护面积不低于14.34万亩、生态保护红线总面积1.79平方千米、城镇开发边界0.91平方千米。

(二) 国土空间总体格局

1. 构建“一核、三轴、三节点、五板块”的国土空间开发格局

“一核”：以镇政府驻地为核心，强化镇政府驻地政治、经济、文化中心作用。规划进一步完善各项公共服务设施，强化镇区功能，推动产业发展，实现产城融合。

“三轴”：依托省道001（公秦线）形成的公秦路城镇发展轴线，是镇域重要的交通廊道、经济走廊和对外联系通道，主要辐射镇域各村庄；依托东辽河形成的农旅融合发展轴，重点挖掘文化与滨水资源，充分发挥历史文化价值；依托现状东西村路整治提升，打造东辽河-卡伦水库乡村振兴走廊，形成东西向文旅发展轴。

“三节点”：是指以公共服务和农业服务功能为主的区域中心，分别为孔家屯村、李家店村、八家子村三个中心村。

“五板块”：指“中城、南肉、东粮、北菜、西旅”四大板块。中城是指以镇区所在的朝阳坡村为带动的城镇板块；南肉是以八家子村为带动的绿色生态猪、牛养殖加工板块；东粮是以孔家屯村为带动，以建设高标准农田和黑土地保护为主的绿色粮食产区板块；北菜是以徐家村为主的绿色陆地蔬菜种植板块；西旅是以城子上村为主的农旅融合板块。

2. 构建“一带、四廊、两区”的国土空间保护格局

“一带”：指公秦路道路周边防护林带，加强林带建设和管护，提升森林资源质量和生态服务功能。

“四廊”：指东辽河、卡伦河、兴隆河、朝阳坡河水系生态廊道，强化河湖水域空间用途管制和空间保护，落实水体资源保护，禁止违法违规侵占河湖水域空间。按要求开展河流两侧造林绿化，形成防护与景观双重功能的生态系统。

“两区”：西部历史文化保护区，加强区域遗址的保护和利用，发挥区域文化价值；东部黑土地提质改造区，加强黑土地保护，逐步改善土壤环境、提高耕地质量。





镇域国土空间总体格局图

(三) 产业体系与布局

筑牢种养殖业基础，以农产品加工为延伸，以农旅、文旅为补充的产业格局，不断优化完善产业体系。

1. 育强一产，筑牢农业发展基石

优化玉米、蔬菜两大产业的种植结构，提高现代农业发展水平。依托现有农业种植基础，加强优质玉米和蔬菜新品种、新技术、新成果的引进与推广。全力推进畜牧业规模化、生态化、特色化发展。

2. 增效二产，拓宽产业增收渠道

打造区域现代农业品牌。发展农产品深加工。

3. 挖掘三产，开发乡村文旅新亮点

打造文化旅游目的地。打造东辽河文化长廊。打造乡村物流电商重要节点。



CHAOYANGPO

四、镇村体系与用地布局

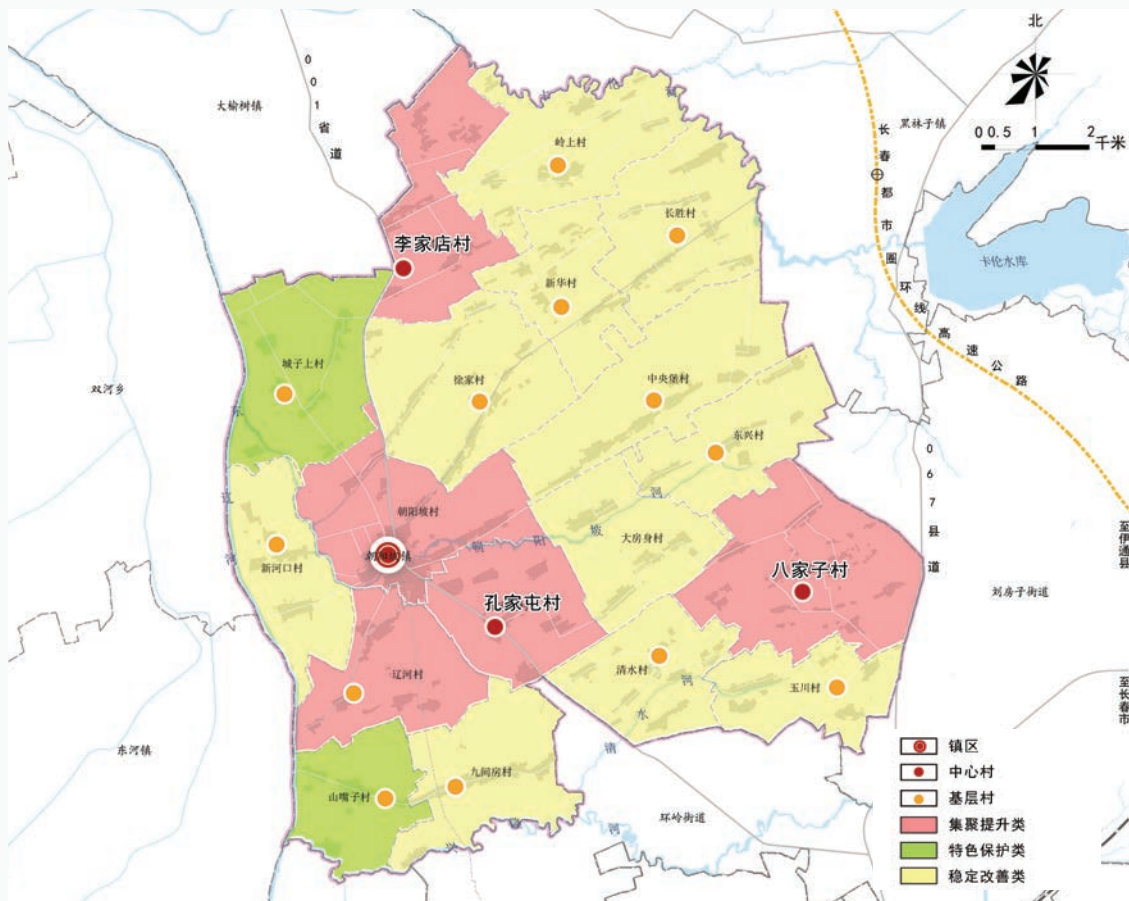
(一) 居民点体系优化

综合考虑人口规模、经济职能、辐射范围等因素，构建“镇区-中心村-基层村”三级镇村体系。

镇区：以朝阳坡村为核心，承担镇域综合服务配套及辐射带动周边村庄的核心功能。

中心村：包括孔家屯村、李家店村、八家子村3个村庄，主要职能为发挥现状基础条件较好的优势与产业功能联动，形成村庄组团的中心，为周边村庄提供设施支撑，带动周边村庄发展。充分挖掘产业基础，形成片区产业特色。

基层村：包括其余14个村庄，重点配置满足村民日常生活所需的服务设施配套，是生活集聚和生活服务中心。



本图中的界线为公主岭市2020年国土变更调查成果中的调查界线，不作为行政区划划界依据。

镇域镇村体系图

(二) 镇政府驻地规划

结合本底资源禀赋，以综合服务中心为引领，以生态要素、交通廊道为主要轴带，串联各功能区，规划形成“一轴、一廊、一心、两区”的总体空间结构。

一轴：沿公秦路形成的城镇发展轴线，沿线形成城镇重要的行政、商贸、公共服务等重要功能。

一廊：指沿朝阳坡河设置的生态滨水景观廊道。

一心：指围绕现状朝南路与朝南大街周边发展起来的商贸、娱乐、行政办公等为主的公共中心。

两区：镇北居住片区和镇南综合片区。



镇政府驻地空间结构图



CHAOYANGPO

五、要素支撑保障体系

(一) 完善公共服务设施体系

结合人口发展趋势，建设“镇区—中心村—基层村”三级公共服务体系，打造镇村服务圈，推动实现城乡公共服务设施均等化。

镇政府驻地公共服务设施分为“15分钟生活圈、5-10分钟生活圈”两级，打造面向镇域服务的公共服务体系，主要公共服务设施向镇政府驻地集中，提升镇政府驻地设施服务水平和利用效率。

中心村设公共服务中心3个，结合现状村委会规划，为本村和周边村庄提供基本公共服务。

基层村设公共服务中心14个，结合现状村委会规划，为本村提供基本公共服务。

(二) 历史文化与景观风貌

整体系统保护全域5处不可移动文物，包括1处省级文物保护单位（黑山头遗址），2处市级文物保护单位（瓮圈遗址、朝阳观遗址），2处尚未核定公布为文物保护单位的不可移动文物（九间房遗址、城子上古城址），实施分级分类管控。

以朝阳坡镇山水林田等自然资源为本底，结合地形地貌及用地空间形态，确定了“依水而居、林田交融”的全域景观风貌定位，在全域构建现代城镇风貌区、西部滨水风貌区、东南部林田交融景观风貌区、中部带状滨水景观风貌区和东北部生态田园景观风貌区五大分区的景观风貌体系。

(三) 优化综合交通体系

构建以省道为骨架，县道、乡道为基础的内畅外达、安全便捷、绿色高效的综合交通体系，促进区域交通和社会经济协调发展。

在镇域范围内，构建内通外联的对外公路网体系，加强朝阳坡与长春市等周边市县的通达性与便利度。对《公主岭市国土空间规划（2021-2035年）》中确定的重大交通基础设施进行落位，包括岭西三路，实现区域交通一体化。提升乡道Y066、Y067、Y068的通行能力。实施乡道、村村通工程建设，构建城乡融合的道路交通网络。

镇域对内形成“国道—县道—乡道—村道”四级道路体系，提高内部道路通行能力和运转效率。

（四）完善市政基础设施体系

给水工程：保留镇域各村现状供水泵站。规划自来水普及率100%。镇域供水水源均采用地下水。

排水工程：规划采用雨污分流制。

供热工程：采用镇区集中供热与村屯分散供热模式。

燃气工程：规划形成以天然气为主、液化石油气为辅的城乡燃气利用格局。

供电工程：升级改造供电设备，完善区域网架结构，提高区域电力供应保障水平。

通信工程：升级改造现状通信设施，加快通信基站建设。

（五）健全防灾减灾救灾体系

防震减灾：根据《中国地震动参数区划图》（GB18306-2015），朝阳坡镇地震动参数基本烈度为VI级。各类建筑物严格按照该标准设防，原有的工程设施不符合抗震要求的建筑物、构筑物，须进行加固和改造处理，符合抗震设计规范。新建、扩建、改建建设工程，必须达到抗震设防要求。

防洪规划：根据国家有关规范，结合朝阳坡镇实际情况，东辽河防洪标准为重现期50年一遇，兴隆河防洪标准为重现期50年一遇，卡伦河防洪标准为重现期50年一遇，朝阳坡河重现期20年一遇，其余河道防洪标准为重现期10年一遇标准。

消防规划：镇区采用消防站等专业灭火救助队伍承担消防任务，规划形成消防站+小型站相结合的消防站布局，实现消防辖区5分钟灭火救援全覆盖。

应急设施规划：构建“救灾指挥中心+救灾物资储备库+应急避难场所+应急救援通道”的应急设施体系。预留平急两用设施。

防疫规划：结合朝朝阳坡镇卫生院设防疫站，负责本镇及周边地区防疫工作。





CHAOYANGPO

六、国土综合整治和生态修复

(一) 农用地整理

1. 高标准农田建设项目规划期内将基本农田全部建成高标准农田，优先在交通沿线、城镇开发边界周边、集中连片区域、耕地质量等级较低的区域建设高标准农田。

2. 一般农用地整理重点项目

优先在已建成高标准农田项目和拟安排高标准农田项目之外的现状耕地、耕地质量等别相对低、耕地分布相对集中分布的区域安排项目。

3. 耕地后备资源开发重点项目

优先在位于农业适宜区内的紧邻现状耕地、分布相对集中分布的区域安排项目。

(二) 建设用地整理

1. 农村居民点整理

有序引导居民点布局优化，引导人口、用地重点向镇区及周边区域转移。

2. 工矿废弃地再利用

积极推进工矿废弃地再利用，结合区位条件和实际条件，按照“宜耕则耕、宜林则林、宜草则草”的原则，统筹对工矿废弃地再利用，有序消化存量用地。





(三) 乡村生态修复

1.河道综合整治

重点清除河道中的淤泥和垃圾，改善河道底泥状况；采用生态护坡的方式，防止水土流失，并进行景观造景，丰富滨河景观。同时对池塘、水库、沟渠进行去污化处理，再构水生生物群落，提高水体自净能力。

2.林地生态修复

对天然林采取全面保护，提高天然林水源涵养和水土保持功能；对生态公益林中的疏林、无立木林、未成林等通过加强管护和人工造林等手段，保障公益林面积不减少；加强森林系统恢复，对低效次生林、低效人工林进行补植、封育、更替、抚育、调整或者综合改造等。

3.道路沟渠治理

对乡镇间道路和村际间道路两侧路边沟进行全面治理，对道路两侧已建排水沟进行疏浚、清障，对道路两侧未建排水沟进行施工建设，保障各级农村道路排水顺畅。

4.矿山生态修复

采取近自然生态修复模式，积极推进矿地融合，加快形成灾害治理、生态复绿、景观再造、土地复垦利用的矿山综合整治模式，实现生态、经济和社会效益的共赢。



CHAOYANGPO

七、规划传导与实施

(一) 规划传导

下位详细规划编制不得违反本规划确定的约束性指标和强制性内容，并进一步落实本规划中提出的重要功能布局、开发强度、要素配置、空间形态等方面的管控要求。对目前暂无需求、无条件单独编制村庄规划的村庄，不再单独编制村庄规划，并依照本规划中提出的通则性管控要求，实施乡村规划建设管理；确有编制需求的行政村，应结合村庄类型和特点，在本规划的指导下，单独编制村庄规划。

(二) 近期建设

以省、市（县）重大发展战略为牵引，以公主岭市“十四五”规划的重大工程和重点建设项目为抓手，加强对国土空间规划目标任务的分解落实和实施推动。重点落实生态修复类项目、土地整治类项目、产业发展类项目、交通运输类项目、防灾减灾类项目、公共服务类项目、基础设施类项目、其他类项目。

(三) 实施保障

建立健全“定期体检、五年评估”规划体检评估机制。利用国土空间规划“一张图”实施监督系统，实现对规划执行情况实时监测、预警和定期评估。