

黑林子镇国土空间规划 (2021-2035年)

草案公示



PREFACE

前言

根据《中共中央国务院关于建立国土空间规划体系并监督实施的若干意见》（中发〔2019〕18号）、《吉林省自然资源厅关于全面开展国土空间规划编制工作的通知》（吉自然资发〔2019〕9号），按照《吉林省乡镇级国土空间总体规划编制指南(试行)》的相关要求，公主岭市采用镇村联编方式，组织编制了《黑林子镇国土空间规划（2021-2035年）》（以下简称《规划》）。《规划》是对镇域范围内的国土空间开发保护做出的总体安排和综合部署，是指导城乡各类开发建设活动、开展国土空间资源保护利用与修复、制定空间发展政策和实施国土空间规划管理的基本依据。《规划》已完成阶段性规划成果，并通过了专家论证。现对本规划进行公示，公示期为30日。

注：本次公示成果为阶段性成果，最终规划成果以批复为准。



黑林子镇

国土空间规划（2021-2035年）

黑林子镇位于公主岭市中部，东连范家屯镇，西接朝阳坡镇、大榆树镇，南邻刘房子街道、陶家屯镇，北靠怀德镇、永发乡。域内有南北向的县道X067和东西向的县道X070通过，是公主岭市的一般镇之一，2020年常住人口约为3.23万人，城镇化率为4.26%。

目录

- 一、规划范围与期限
- 二、规划目标与策略
- 三、国土空间开发保护格局
- 四、镇村体系与用地布局
- 五、要素支撑保障体系
- 六、国土综合整治和生态修复
- 七、规划传导与实施



HEILINZI

一、规划范围与期限

(一) 规划范围

黑林子镇国土空间规划范围包括镇域、镇政府驻地、村庄三个层次。

镇域规划范围为黑林子镇辖区内全部国土空间，包括28个行政村和1个卡伦水库，面积为255.50平方千米。

镇政府驻地规划范围为镇政府驻地城镇开发边界以内，面积为1.08平方千米。

村庄规划范围包括镇政府驻地城镇开发边界以外的全部村庄和卡伦水库，面积为254.42平方千米。



(二) 规划期限

规划期限为2021—2035年。

其中规划基期年为2020年，近期目标年为2025年，

规划目标年为2035年，远景展望至2050年。





HEILINZI

二、规划目标与策略

(一) 规划定位

落实上位规划职能定位要求，结合自身特色及发展条件，将黑林子镇定位为公主岭市重要粮食生产和加工基地、宜居宜业活力小城镇、公主岭市重要生态节点。



(二) 规划目标

到2025年，空间管控控制线全面落地，国土空间开发保护格局进一步优化。耕地可持续生产能力稳步提高，以玉米为优势的现代化农业发展格局得到凸显；山水林田湖草一体化保护得到落实，生态修复建设取得初步成效；城乡统筹发展水平稳步提高，镇区的综合承载能力和中心村的服务能力进一步提升，城乡发展格局得到优化。

2025

到2035年，基本形成农业空间集约高效、生态空间山清水秀、城镇空间宜居适度，安全和谐、魅力品质的国土空间格局。农业发展格局更加清晰，基本实现农业农村现代化；生态系统功能和稳定性明显增强；城镇空间格局更加紧凑集聚，产业空间效率明显提升，城乡基本公共服务设施和基础设施得到全面提升，建成产业特色鲜明、服务功能完善、生态环境优美的公主岭市中部重镇。

2035

到2050年，系统、协调、可持续发展的美丽国土空间全面形成，富强民主文明和谐美丽的现代化城镇全面建成。

2050

(三) 发展策略

划定单元，全域管控

落实上位规划划定的耕地和永久基本农田保护红线、生态保护红线和城镇开发边界的范围和控制要求，划定全域覆盖的规划管控单元，强化单元内资源要素和产业协同、设施共建共享，提出各类空间管制要求和引导性规定，对城镇和村庄单元进行全域管控。

城乡统筹，集约布局

落实上位规划的战略和目标，全面统筹镇区、村庄的发展方向，打造“镇区-中心村-基层村”三级镇村体系，有序分工，协调发展。提高土地节约集约利用水平，合理确定城乡建设用地规模，统筹布局城镇建设、农田保护、产业集聚、村落分布、生态涵养等空间。

产业为本，文化融合

引导要素集聚，促进优势资源整合，夯实农业基础，打造特色农产品品牌，壮大商贸规模，加快发展人文文化和生态休闲旅游，统筹推进全镇发展。重点挖掘潜在历史文化资源，弘扬爱国文化，推动文化和产业、城镇建设、景观风貌等深度融合。

强化支撑，品质提升

提升全域文化、体育、养老公共服务设施服务水平，推动“基本民生”向“品质民生”转变。健全市政基础设施和综合防灾体系，全面提升城市韧性。着重保护、利用自然景观资源，构建宜居的城乡风貌。加快推进道路修缮和环境整治行动，营造高品质城乡人居环境。

综合整治，保障实施

开展全域国土综合整治，整合增减挂钩、集体经营性建设用地入市、高标准农田建设、生态修复、农用地整理等多项政策，形成政策的组合优势，优化农业、生态、城镇空间布局。加强规划传导，利用国土空间规划“一张图”实施监督系统，开展实时监测、预警和定期评估。





HEILINZI

三、国土空间开发保护格局

(一) 底线约束

严格落实三条控制线规模、范围，规划至2035年，黑林子镇耕地面积不低于30.20万亩、永久基本农田面积为26.88万亩、生态保护红线面积为814.98公顷、城镇开发边界面积为108.02公顷。

(二) 国土空间总体格局

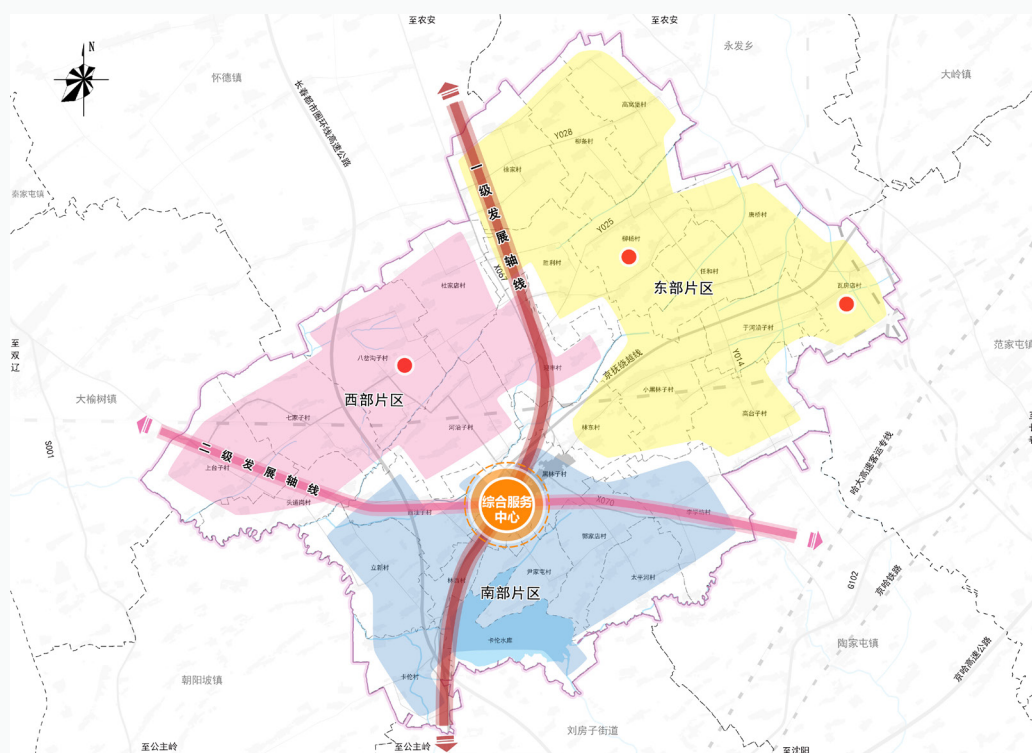
规划构建“一心、两轴、三区、三节点”的国土空间总体格局。

“一心”：以黑林子镇镇区为核心，打造综合服务中心。

“两轴”：沿南北向县道X067和东西向县道X070两条主要交通廊道形成发展轴线。

“三区”：南部片区、西部片区、东部片区。

“三节点”：以公共服务和农业服务功能为主的八岔沟村、柳杨村和瓦房店村。



附注：图上各级界线均为国土变更调查数据的调查界线，不作为行政区划实地划界依据

镇域国土空间总体格局示意图

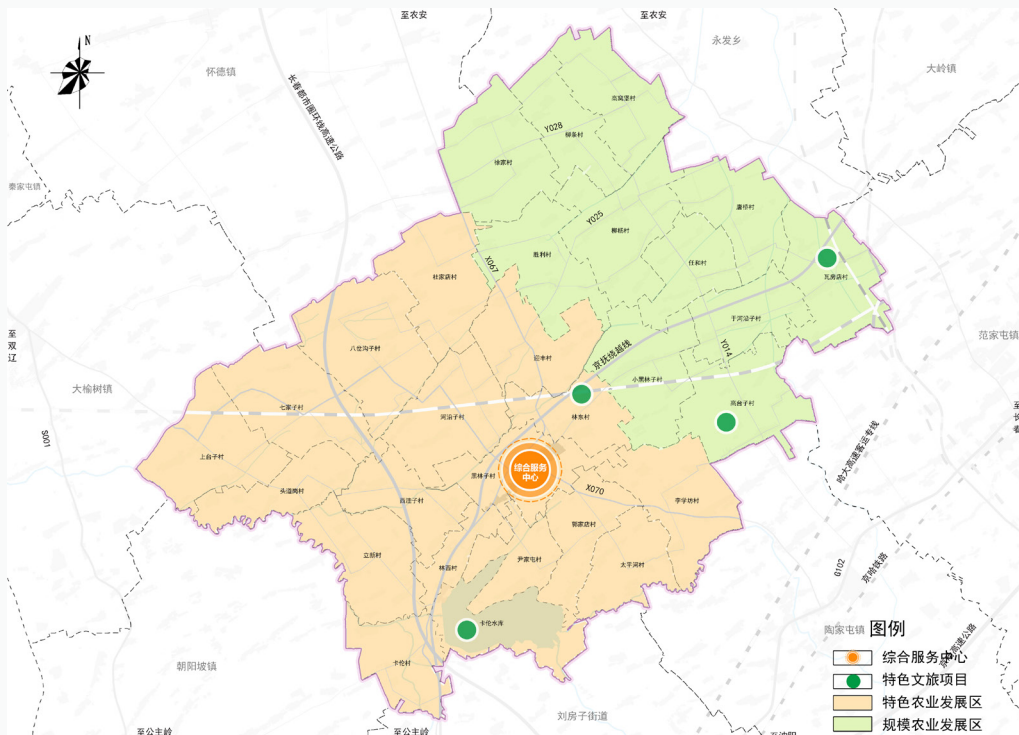
(三) 产业体系与布局

到2035年，形成以种植业为主、以农产品加工为辅，以商贸流通、文化休闲旅游为优势特色的产业体系，规划构建“一心、两区、多点”的产业空间布局。

“一核”：综合服务中心。依托镇政府驻地，打造集商贸、仓储、公服等多种城镇生产服务于一体的综合服务核心，支撑农产品集散、交易、加工建设。

“两区”：特色农业产业区、规模农业发展区。依托西部各村现有设施农业基础，充分利用现有生态资源，构建特色农业发展区；依托东部各村黑土资源和高质量耕地优势，进一步推动规模化种植、践行现代化农业技术应用，构建规模农业发展区。

“多点”：以卡伦水库、林东村、瓦房店村、高台子村等特色生态资源节点为依托，构建多处乡村文旅产业示范性项目，带动周边村庄发展。



附注：图上各级界线均为国土变更调查数据的调查界线，不作为行政区划实地划界依据

镇域国土空间产业空间布局图



HEILINZI

四、镇村体系与用地布局

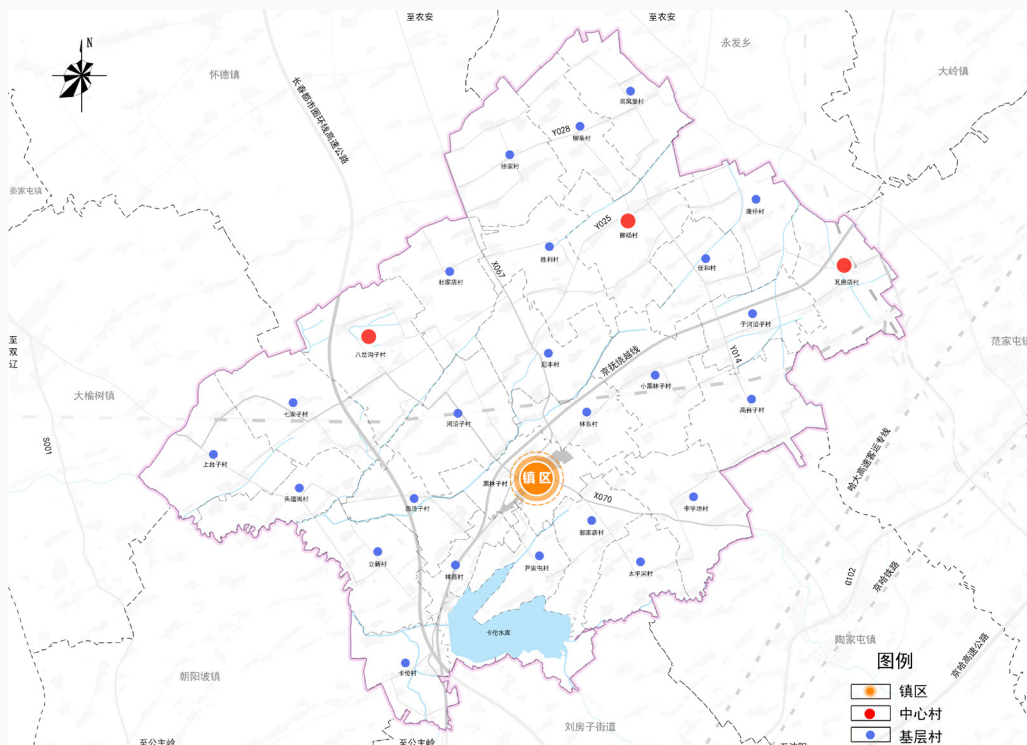
(一) 居民点体系优化

综合考虑人口规模、经济职能、辐射范围等因素，构建“镇区-中心村-基层村”三级镇村体系。

镇区：以镇政府驻地为核心，主要承担镇域综合服务配套及辐射带动其他村庄发展的职能。

中心村：包括八岔沟村、柳杨村、瓦房店村3个村庄，重点完善服务区域村庄的公共服务和基础设施，支撑产业发展，形成带动周边村庄发展的中心村，为周边村庄提供设施支撑，带动周边村庄发展。

基层村：包括其余24个村庄，重点配置满足村民日常生活所需的配套服务设施，是农村生产和生活的基本单元。



附注：图上各级界线均为国土变更调查数据的调查界线，不作为行政区划实地划界依据

镇域镇村体系规划图

(二) 镇政府驻地规划

规划形成“一轴、两核、三组团”的用地布局结构。

“一轴”：指沿镇政府驻地主要道路展开的西南至东北向的城镇综合发展主轴。

“两核”：西南部核心是集商贸、娱乐、餐饮等功能为主的商贸服务核心；东北部核心是围绕镇政府驻地的中学以及医疗设施形成的公共服务核心。

“三组团”：东北部粮食仓储组团、中部综合服务组团、西南部田园宜居组团。东北部粮食仓储组团以粮食仓储功能为主。中部综合服务组团重点完善商业设施，打造功能完善的综合服务区。西南部田园宜居组团进一步完善公共服务设施配置，提升生活环境质量。



附注：图上各级界线均为国土变更调查数据的调查界线，不作为行政区划实地划界依据

镇政府驻地空间结构图

(三) 村庄布局规划

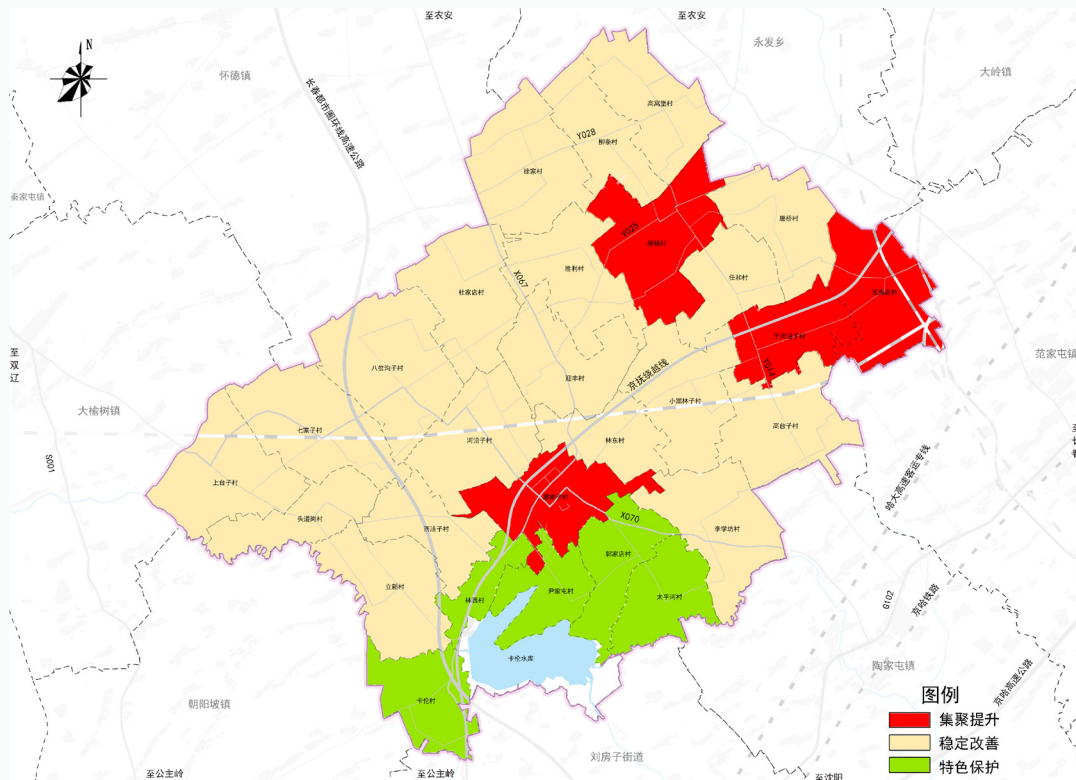
1、村庄分类

坚持因类施策，合理引导资源有效有序投放，将全镇村庄分为三类，即集聚提升类、特色保护类、稳定改善类。

其中集聚提升类村庄4个，约占村庄总数的14%，重点突出产业引领，公共服务带动，合理引导人口、用地集聚，优化村庄空间，提升人居品质。

特色保护类村庄5个，约占村庄总数的18%，严格保护特色自然景观资源，推动特色服务设施配套建设，鼓励利用闲置住宅发展符合乡村特点的休闲农业、乡村旅游、餐饮民宿、文化体验、创意办公、电子商务等新产业新业态。

稳定改善类村庄19个，约占村庄总数的68%，按照实际需求，坚持节约集约用地原则，统筹安排村庄危房改造、人居环境整治、基础设施、公共服务设施、土地整治、生态保护与修复等各项建设。



附注：图上各级界线均为过国土变更调查数据的调查界线，不作为行政区划实地划界依据

镇域村庄分类布局图



HEILINZI

五、要素支撑保障体系

(一) 公共服务体系

建设“镇区—中心村—基层村”三级公共服务体系，打造镇村服务圈，推动实现城乡公共服务设施均等化。

镇区公共服务设施分为“15分钟社区生活圈、5-10分钟社区生活圈”两级。打造面向镇域服务的公共服务体系，主要公共服务设施向镇区和中心村集中，提升整体设施服务水平和利用效率。

中心村设公共服务中心3个，结合现状村委会规划为本村和周边村庄提供基本公共服务。

基层村设公共服务中心24个，结合现状村委会规划，为本村提供基本公共服务。

(二) 优化综合交通体系

构建以高速公路、省道为骨架，县道、乡道为基础，农村公路为补充的内畅外达、安全便捷、绿色高效的综合交通体系。

对外，镇域构建“一横一纵多联”的公路网布局。“一横一纵”：县道X070和县道X067。“多联”：乡道Y005、乡道Y014、乡道Y025、乡道Y028、乡道Y049。

对内，镇域形成县、乡、村三级道路体系，提高内部道路通行能力和运转效率。

(三) 完善市政基础设施体系

给水工程：保留镇域各村现状供水泵站，规划自来水普及率100%，。

排水工程：镇域排水体制采用雨污分流制；完善镇区及周边村屯污水管网，污水排入污水处理厂；村庄规划建设污水收集管网及储水池，定期清运，严禁污水未经处理直接排放。

供热工程：镇域采用镇区集中供热与村屯分散供热模式。镇区东北方向规划一座锅炉房，采用集中供热；村庄供热采用自供热方式，逐步提高新能源供热比例。

燃气工程：规划形成以天然气为主、液化石油气为辅的城乡燃气利用格局；镇区东北方向新建一座燃气调压站，逐步完善天然气供气管网，提高天然气普及率，普及率达到100%。

供电工程：升级改造供电设备，完善区域网架结构，提高区域电力供应保障水平；新建公主岭500千伏变电站至双阳庆德公主岭500千伏变电站500千伏电源线。

通信工程：升级改造现状通信设施，加快通信基站建设。支撑建设以县级分拨中心、乡镇递送节点和村级公共服务点为支撑的邮政服务网络。

（四）健全防灾减灾救灾体系

防震减灾：根据《中国地震动参数区划图》（GB18306-2015），黑林子镇地震动参数基本烈度为VI级。各类建筑物严格按照标准设防。加强地质灾害预警和监测，制定突出性异变情况应急措施。

防洪规划：根据国家有关规范，结合黑林子镇实际情况，按照国家标准确定防洪标准。

消防规划：镇区保留现状消防站一座。镇域内外围各村庄社区分别设置1处消防点。

应急设施规划：构建救灾指挥中心+救灾物资储备库+应急避难场所+应急救援通道的应急设施体系。预留平急两用设施。

防疫规划：结合黑林子镇中心医院设防疫站，在黑林子镇镇政府驻地布局一处动物检疫站。

（五）历史文化保护与景观风貌管控

历史文化保护：按照真实性、完整性原则，有效挖掘优秀传统文化和非物质文化遗产，加强全镇地名文化传承，保护和弘扬具有重要历史和文化价值的优秀传统地名文化遗产，增强历史文化资源的内涵价值，延续历史文脉和彰显城镇文化底蕴。

景观风貌管控：以林田湖草等自然资源为本底，规划建设“城镇休闲宜居、乡村田林相融”的全域景观风貌，具体划分为滨水生态风貌区、田园乡村风貌区、城乡特色风貌区、平原农林风貌区四大风貌分区，分区引导提升景观风貌质量和特色。





HEILINZI

六、国土综合整治和生态修复

(一) 农用地整理

1. 高标准农田建设项目

优先在交通沿线、城镇开发边界周边、集中连片区域、耕地质量等级较低的区域建设高标准农田，争取在规划期内将全部永久基本农田建成高标准农田。

2. 一般农用地整理重点项目

优先在已建成高标准农田项目和拟安排高标准农田项目之外的现状耕地、耕地质量等别相对低、耕地分布相对集中分布的区域安排项目。

3. 耕地后备资源开发重点项目

优先在位于农业适宜区内的紧邻现状耕地、分布相对集中分布的区域安排项目。

(二) 建设用地整理

1. 农村居民点整理

有序推进农村居民点布局优化，引导人口向镇区转移。

2. 低效闲置建设用地整治

对镇区、行政村内的存量建设用地进行人居环境改造提升，提高人居生活质量，使城镇风貌、村庄风貌焕然一新。





(三) 乡村生态修复

1.河道综合整治

重点清除河道中的淤泥和垃圾，改善河道底泥状况；采用生态护坡的方式，防止水土流失，并进行景观造景，丰富滨河景观。同时对池塘、水库、沟渠进行去污化处理，再构水生生物群落，提高水体自净能力。

2.林地生态修复

对天然林采取全面保护，提高天然林水源涵养和水土保持功能；对生态公益林中的疏林、无立木林、未成林等通过加强管护和人工造林等手段，保障公益林面积不减少；加强森林系统恢复，对低效次生林、低效人工林进行补植、封育、更替、抚育、调整或者综合改造等。

3.道路沟渠治理

对乡镇间道路和村际间道路两侧路边沟进行全面治理，对道路两侧已建排水沟进行疏浚、清障，对道路两侧未建排水沟进行施工建设，保障各级农村道路排水顺畅。

4.废弃地生态修复

在植被不佳的废弃裸地位置，通过土壤改良和引入植物群落的治理方法，为区域植被生长创作适宜的土壤环境条件，避免废弃地荒漠化和水土流失。



HEILINZI

七、规划传导与实施

(一) 规划传导

镇政府驻地详细规划编制不得违反本规划确定的约束性指标和强制性内容，并进一步落实本规划中提出的重要功能布局、开发强度、要素配置、空间形态等方面的管控要求。对目前暂无需求、无条件单独编制村庄规划的村庄，不再单独编制村庄规划，并依照本规划中提出的通则性管控要求，实施乡村规划建设管理；确有编制需求的行政村，应结合村庄类型和特点，在本规划的指导下，单独编制村庄规划。

(二) 近期建设

以省、市（县）重大发展战略为牵引，以公主岭市“十四五”规划的重大工程和重点建设项目为抓手，加强对国土空间规划目标任务的分解落实和实施推动。

重点落实以下项目，即生态修复类项目、土地整治类项目、产业发展类项目、交通运输类项目、防灾减灾类项目、公共服务类项目、基础设施类项目、其他类项目。

(三) 实施保障

建立健全“定期体检、五年评估”规划体检评估机制。利用国土空间规划“一张图”实施监督系统，实现对规划执行情况实时监测、预警和定期评估。