

PREFACE

前言

根据《中共中央国务院关于建立国土空间规划体系并监督实施的若干意见》（中发〔2019〕18号）、《吉林省自然资源厅关于全面开展国土空间规划编制工作的通知》（吉自然资发〔2019〕9号），按照《吉林省乡镇级国土空间总体规划编制指南(试行)》的相关要求，公主岭市采用镇村联编方式，组织编制了《南崴子街道国土空间规划（2021-2035年）》（以下简称《规划》）。《规划》是对镇域范围内的国土空间开发保护做出的总体安排和综合部署，是指导城乡各类开发建设活动、开展国土空间资源保护利用与修复、制定空间发展政策和实施国土空间规划管理的基本依据。《规划》已完成阶段性规划成果，并通过了专家论证。现对本规划进行公示，公示期为30日。

注：本次公示成果为阶段性成果，最终规划成果以批复为准。



南崴子街道

国土空间规划（2021-2035年）

南崴子街道地处公主岭市区西南部，东与岭西街道接壤，东南、东北与环岭街道相连，南与二十家子满族镇毗邻，西南、西、西北以东辽河为界与梨树县交界，北与朝阳坡镇相邻，是著名爱国将领张学良将军的夫人于凤至的故里。南崴子街道属于涉农街道，是全市粮食单产最高的乡镇，清朝即称“御米”之乡。

目录

- 一、规划范围与期限
- 二、规划目标与策略
- 三、构建国土空间开发保护格局
- 四、城乡空间结构与用地布局
- 五、完善要素支撑保障体系
- 六、国土综合整治和生态修复
- 七、规划传导与实施



YANGDACHENGZI

一、规划范围与期限

(一) 规划范围

南崴子街道国土空间规划编制范围为南崴子街道行政管辖区范围，包括街道全域、街道办驻地、村庄三个层次。

街道全域范围为南崴子街道辖区内全部国土空间，包括13个行政村，面积为94.91平方千米。

街道办驻地为城镇开发边界围合范围，包括河北村、鲜丰村和大榆树村3个行政村的部分区域，总面积为4.59平方千米。

村庄规划范围包括城镇开发边界外的其他行政村，面积为90.32平方千米。



(二) 规划期限

规划期限为2021—2035年。

其中规划基期年为2020年，近期目标年为2025年，

规划目标年为2035年，远景展望至2050年。





YANGDACHENGZI

二、规划目标与策略

(一) 规划定位

落实上位规划，结合自身特色及发展条件，将南崴子街道定位为公主岭市现代农业研发示范基地。落实西部粮食安全产业带建设要求，提高粮食综合生产能力，加强黑土地保护和利用，加快建设高标准农田。

公主岭市现代农业研发示范基地。充分利用省农科院技术优势，探索产学研用融合，高标准建设科研育种基地。壮大农业产业规模，发展绿色农副产品生产加工，加快构建现代农业全产业链，建设现代农业示范区。



(二) 规划目标

到2025年，国土空间开发保护格局不断优化，城镇集聚效应显著提升，公共服务供给能力更加完善，产业结构持续优化，黑土良田得到有效保护，农业科技应用逐步推广，农业示范水平不断提升，乡村振兴取得重要进展。

2025

到2035年，国土空间开发保护格局全面建立，城乡融合发展更均衡，资源要素配置更加合理，产业竞争力明显提升，粮食安全更加稳固，农业科技应用覆盖全域，农业示范水平市内知名，乡村振兴取得决定性进展。

2035

到2050年，高质量国土空间格局全面形成，生产空间集约高效、生活空间宜居适度，生态空间山清水秀，国土空间治理体系和治理能力现代化全面实现。

2050

（三）发展策略

保护优先策略

落实公主岭市国土空间总体规划划定的耕地和永久基本农田、生态保护红线和城镇开发边界及相应的管控要求，统筹推进生态修复，加强河道综合整治、完善农田防护林网建设、有序推进道路沟渠治理，强化生态空间复合利用，提升可持续发展能力。

全域统筹策略

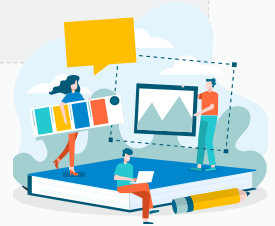
深化细化落实上位规划中生态、农业、历史文化等方面的重要保护区域和廊道，构建国土空间保护、开发、利用、修复治理总体格局。划定村庄单元，提出差异化管控和引导措施，统筹布局公共服务设施和公用基础设施，推动城乡融合发展。

精明发展策略

科学确定城乡发展方向和功能布局，打造“镇区-中心村-基层村”三级镇村体系，有序分工，协调发展。实施“严控总量、盘活存量、精准配置、提质增效”的建设用地调控策略，引导要素集聚，促进优势资源整合，优化产业承载平台，引导城乡空间高效集约利用。

品质共享策略

提升全域文化、体育、养老公共服务设施服务水平，完善公共绿地和开敞空间体系，推动“基本民生”向“品质民生”转变。健全市政基础设施和综合防灾体系，推进平急结合公共基础设施建设，全面提升城镇韧性。着重保护、利用自然景观资源和历史文化资源，构建古韵宜居的城乡风貌。加快推进道路修缮和环境整治行动，营造优质城乡人居环境。





YANGDACHENGZI

三、构建国土空间开发保护格局

(一) 底线约束

严格落实三条控制线规模、位置，划定永久基本农田面积为5732.42公顷、生态保护红线面积为389.49公顷、城镇开发边界面积为489.4公顷。

(二) 国土空间总体格局

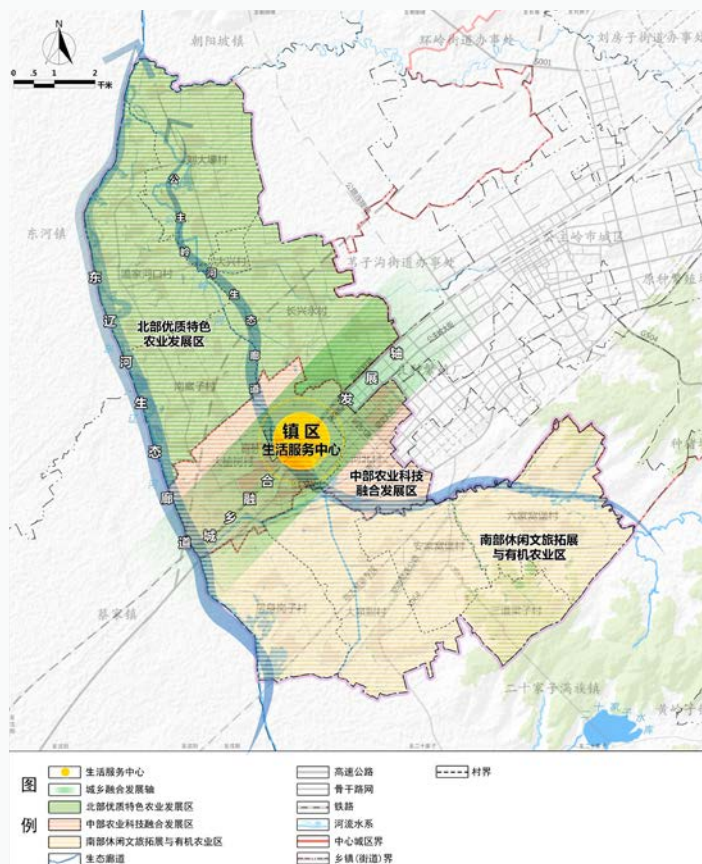
构建“一核一轴，两廊三区”的国土空间格局。

一核：以街道办驻地为核心，强化生产生活服务中心作用；

一轴：沿京哈高速公路、102国道、京哈铁路、哈大客运专线交通廊道形成发展带动轴，贯穿街道中部，是南崴子街道重要的交通廊道、经济走廊和对外发展主要联系通道；

两廊：东辽河生态廊道、公主岭河生态廊道；

三区：结合各地农业资源优势形成的北部有机农业发展区、中部城乡融合发展核心区、南部智慧农业与休闲文旅拓展区。



附注：本图中的界线为公主岭市2020年国土变更调查成果中的调查界线，不作为行政区划划界据。

镇域国土空间总体格局示意图

(三) 产业体系与布局

筑牢种植农业本底，持续加强农业技术示范，扩大仓储物流产业规模，加快培育农产品加工、乡村文化旅游等新兴特色产业，不断优化完善产业体系。

稳定农业产出，推广技术示范

在温家河口村、南崴子村等扩大优质水稻种植规模，打造规模化种植基地。

以农科院水稻研究所为龙头，发挥南崴子街道水稻生产优势，打造公主岭优质水稻种植引领区。

优化农业配套，延伸产业链条

依托街道办驻地产业基础，延长产品链条，增加产业关联度，大力发展农副产品加工，推进绿色食品加工业链条化。

依托街道交通与区位优势，沿京哈交通走廊布局农副产品运输、仓储配送等农贸物流产业，打造岭西农产品物流集散中心。

发挥资源优势，促进农旅融合

依托悠久的历史资源和人文底蕴，借助以于凤至故居为代表的历史文化优势，打造历史文化旅游观光景区。

采取“旅游+”“生态+”等模式，推进有机水稻、鲜食玉米与旅游深度融合，发展生态休闲农业与乡村旅游观光。





YANGDACHENGZI

四、城乡空间结构与用地布局

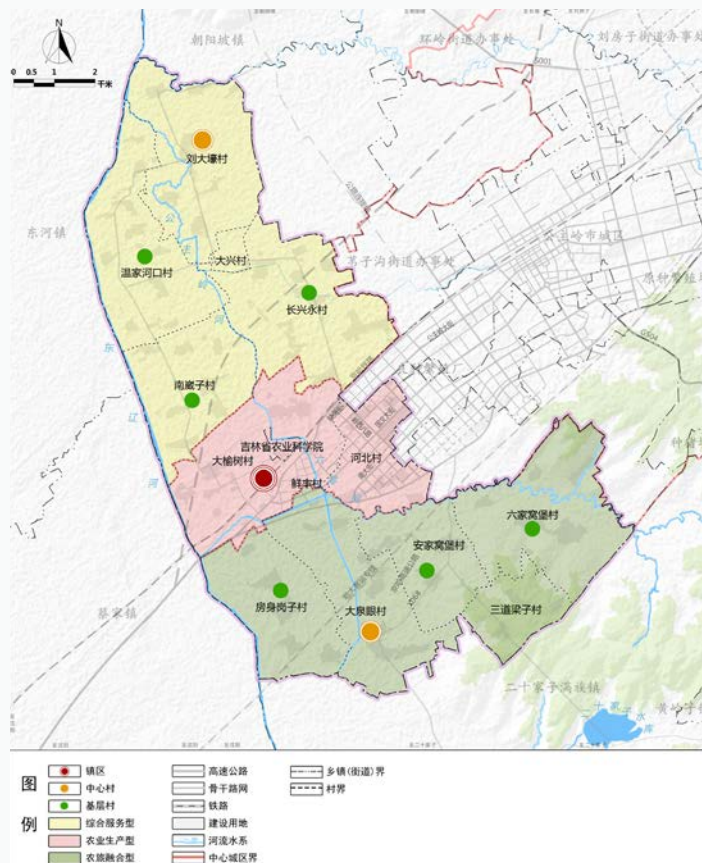
(一) 居民点体系优化

综合考虑人口规模、经济职能、辐射范围等因素，构建“街道办驻地-中心村-基层村”三级镇村体系。

街道办驻地：以城镇建设用地为主的大榆树村、河北村为核心，承担服务配套及辐射带动的核心。

中心村：2个。包括大泉眼村、刘大壕村，主要职能为发挥现状基础条件较好的优势与产业功能联动，形成村庄组团的中心，为周边村庄提供设施支撑，带动周边村庄发展。充分挖掘产业基础，形成片区产业特色。

基层村：6个。包括长兴永村、温家河口村、南崴子村、房身岗子村、安家窝堡村、六家窝堡村，重点配置满足村民日常生活所需的服务设施配套，是生活集聚和生活服务中心。



镇域镇村体系图

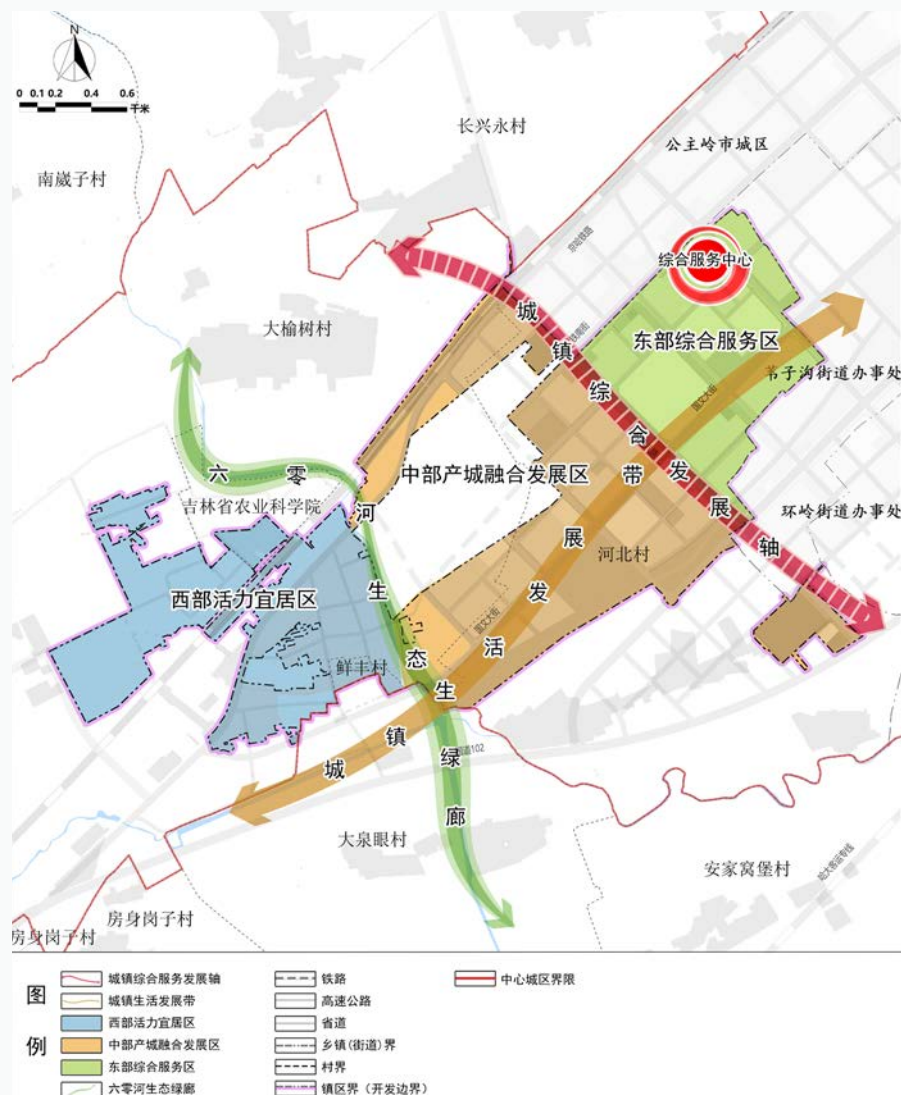
(二) 街道办驻地规划

规划形成“两轴、一廊、三区”的用地布局结构。街道办驻地东部、中部重点布局居住、公共服务、商业等城镇生活职能用地，西部重点布局工业、物流等产业用地。

“两轴”：指沿岭西八路的城镇综合发展轴、沿国文大街的城镇生活发展轴。

“一廊”：指六零河生态绿廊。

“三区”：指西部活力宜居区、中部商住综合区、东部综合服务区。



镇政府驻地空间结构图

(三) 村庄布局规划

1、村庄分类

坚持因类施策，合理引导资源有效有序投放，将全乡村庄分为集聚提升类、特色保护类、城郊融合类、搬迁撤并类、稳定改善类。

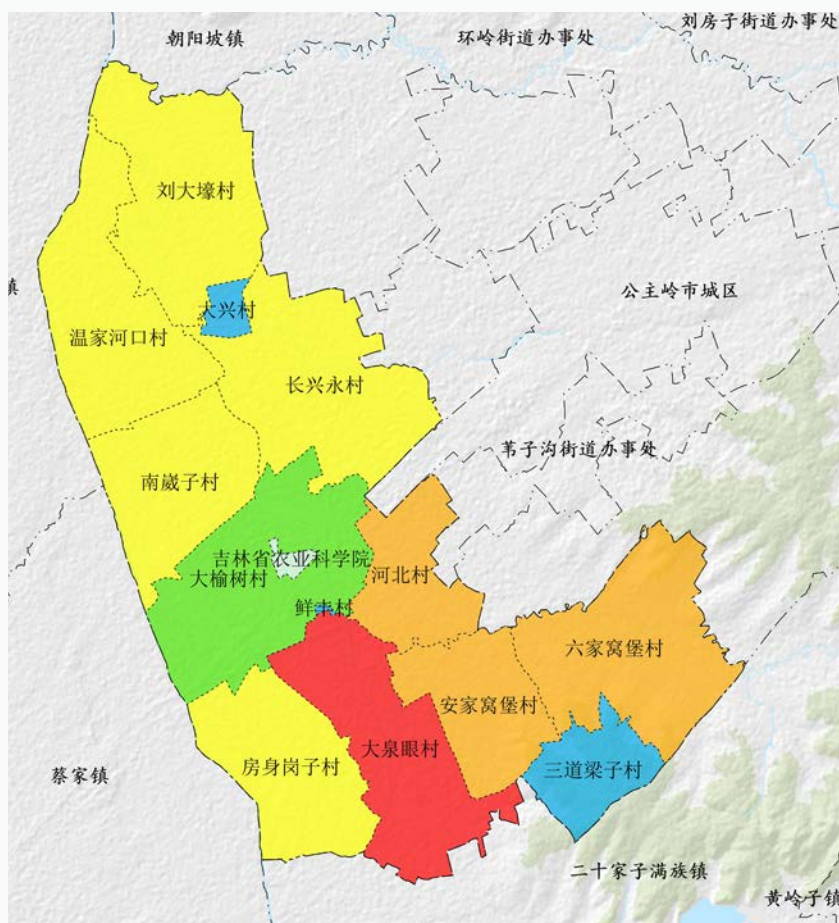
集聚提升类村庄1个，突出产业引领，公共服务带动，合理引导人口、用地集聚，优化村庄空间，提升人居品质。

特色保护类村庄1个，严格保护历史文化要素与特色自然景观资源，推动特色服务设施配套建设，鼓励利用闲置住宅发展符合乡村特点的休闲农业、乡村旅游、餐饮民宿、文化体验、创意办公、电子商务等新产业新业态。

城郊融合类村庄3个，突出融入城市产业体系，城乡公共服务共建共享，吸纳城市外溢人口、周边农村人口等城乡各类人群，统筹安排城乡建设用地，提升人居品质。

搬迁撤并类村庄3个，推进还绿还耕整治，严格限制新建、扩建活动，保证基本基础设施供给。

稳定改善类村庄5个，按照实际需求，坚持节约集约用地原则，统筹安排村庄危房改造、人居环境整治、基础设施、公共服务设施、土地整治、生态保护与修复等项目建设。

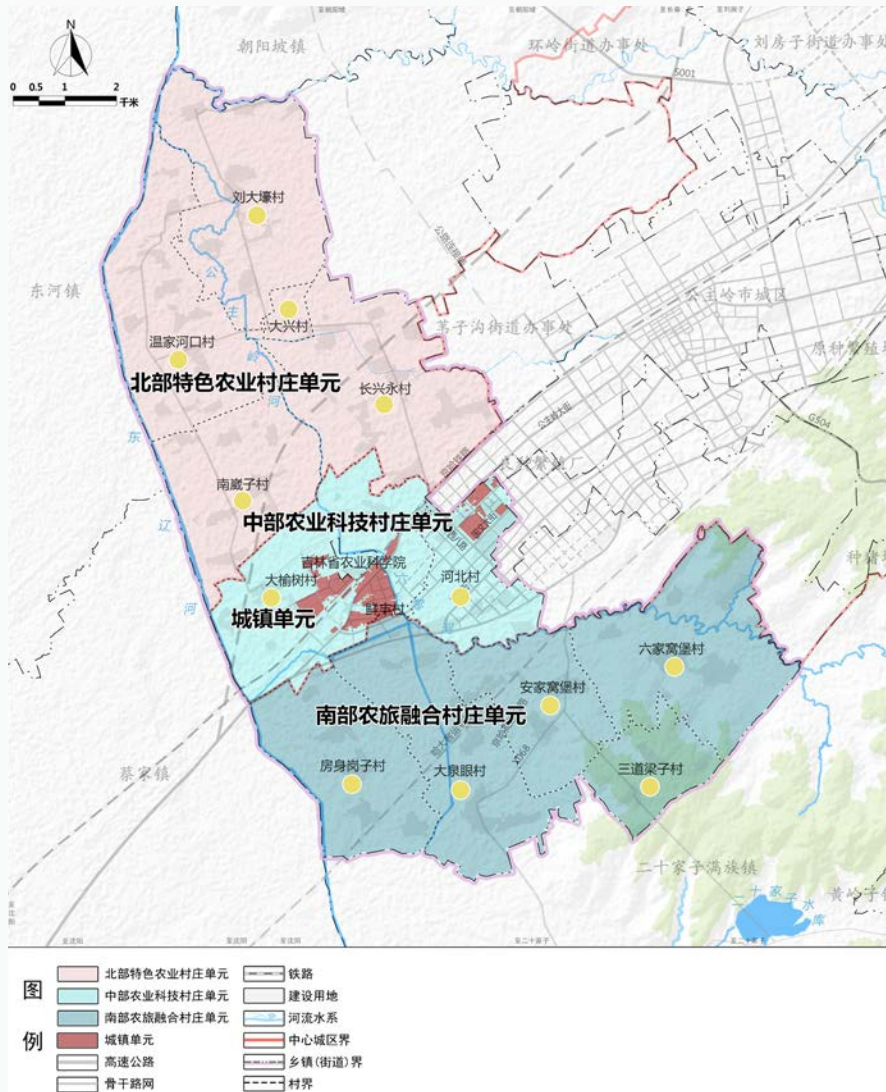


附注：本图中的界线为公主岭市2020年国土变更调查成果中的调查界线，不作为行政区划划界据。

镇域村庄分类布局图

2、村庄规划单元划定

按照实用、管用、好用的原则，依据行政界线、产业经济、镇村体系、地理位置等因素，将城镇开发边界外的村庄划分为3个村庄单元，分别为北部规模农业村庄单元、中部科技农业村庄单元、南部农旅融合村庄单元。



镇域村庄单元划定图



YANGDACHENGZI

五、完善要素支撑保障体系

（一）公共服务体系

建设“街道办驻地—中心村—基层村”三级公共服务体系，打造镇村服务圈，全面实现城乡公共服务设施均等化。

街道办驻地公共服务设施分为“15分钟生活圈、5-10分钟生活圈”两级。打造面向乡域服务的公共服务体系，主要公共服务设施向乡区集中，提升乡区设施服务水平和利用效率。

中心村设公共服务中心2个，结合现状村委会规划，为本村和周边村庄提供基本公共服务。

基层村设公共服务中心6个，结合现状村委会规划，为本村提供基本公共服务。

（二）优化综合交通体系

构建以国道、省道为骨架，县道、乡道为基础的内畅外达、安全便捷、绿色高效的综合交通体系。

提升域内乡道密度，在街道办驻地与周边村庄间、村庄与村庄间增设连通乡道，以加强镇村间、村村间的交通联系。

（三）完善市政基础设施体系

规划完善城乡基础设施。

给水工程：规划自来水普及率100%，街道供水以地下水为主要水源，保留乡域各村现状供水泵站。

排水工程：规划采用雨污分流制。

供热工程：采用街道办驻地集中供热与村屯分散供热模式。

燃气工程：规划形成以天然气为主、液化石油气为辅的城乡燃气利用格局。

供电工程：升级改造供电设备，完善区域网架结构，提高区域电力供应保障水平。

通信工程：升级改造现状通信设施，加快通信基站建设。打造以县级分拨中心、乡乡递送节点和村级公共服务点为支撑的邮政服务网络。

（四）健全防灾减灾救灾体系

防震减灾：根据《中国地震动参数区划图》（GB18306-2015），南崴子街道地震动参数基本烈度为6级。各类建筑物严格按照标准设防。加强地质灾害预警和监测，制定突出性异变情况应急措施。

防洪规划：根据国家有关规范，结合南崴子街道实际情况，东辽河、公主岭河和六零河规划防洪标准按50年一遇设防，其余河流规划防洪标准按20年一遇设防。

消防规划：街道办驻地保留现状消防站一座。街道外围各村庄社区分别设置1处消防点。

应急设施规划：构建救灾指挥中心+救灾物资储备库+应急避难场所+应急救援通道的应急设施体系。预留平急两用设施。

防疫规划：结合南崴子街道卫生院设防疫站，在街道办驻地布局一处动物检疫站。



YANGDACHENGZI

六、国土综合整治和生态修复

(一) 农用地整理

1. 高标准农田建设项目

优先在交通沿线、城镇开发边界周边、集中连片区域、耕地质量等级较低的区域建设高标准农田。

2. 一般农用地整理重点项目

优先在已建成高标准农田项目和拟安排高标准农田项目之外的现状耕地、耕地质量等别相对低、耕地分布相对集中分布的区域安排项目。

3. 耕地后备资源开发重点项目

优先在位于农业适宜区内的紧邻现状耕地、分布相对集中分布的区域安排项目。

(二) 建设用地整理

1. 农村居民点整理

有序推进农村居民点布局优化，引导人口向镇区转移。

2. 工矿废弃地复垦

积极推进工矿废弃地复垦利用，按照“宜耕则耕、宜林则林、宜草则草”的原则，通过土地平整、植被恢复、给排水及道路等基础设施安排等对工矿废弃地进行复垦，合理调整用地布局。





(三) 乡村生态修复

1.河道综合整治

重点清除河道中的淤泥和垃圾，改善河道底泥状况，采用生态护坡的方式，防止水土流失，并进行景观造景，丰富滨河景观。同时对池塘、水库、沟渠进行去污化处理，再构水生生物群落，提高水体自净能力。

2.林地生态修复

对天然林采取全面保护，提高天然林水源涵养和水土保持功能；对生态公益林中的疏林、无立木林、未成林等通过加强管护和人工造林等手段，保障公益林面积不减少；加强森林系统恢复，对低效次生林、低效人工林进行补植、封育、更替、抚育、调整或者综合改造等。

3.道路沟渠治理

对乡镇间道路和村际间道路两侧路边沟进行全面治理，对道路两侧已建排水沟进行疏浚、清障，对道路两侧未建排水沟进行施工建设，保障各级农村道路排水顺畅。

4.矿山生态修复

采取近自然生态修复模式，积极推进矿地融合，加快形成灾害治理、生态复绿、景观再造、土地复垦利用的矿山综合整治模式，实现生态、经济和社会效益的共赢。



YANGDACHENGZI

七、规划传导与实施

（一）规划传导

街道办驻地详细规划编制不得违反本规划确定的约束性指标和强制性内容，并进一步落实本规划中提出的重要功能布局、开发强度、要素配置、空间形态等方面的管控要求。对目前暂无需求、无条件单独编制村庄规划的村庄，不再单独编制村庄规划，并依照本规划中提出的通则性管控要求，实施乡村规划建设管理；确有编制需求的行政村，应结合村庄类型和特点，在本规划的指导下，单独编制村庄规划。

（二）近期建设

以省、市（县）重大发展战略为牵引，以公主岭市“十四五”规划的重大工程和重点建设项目为抓手，加强对国土空间规划目标任务的分解落实和实施推动。结合国民经济和社会发展规划、规划体检评估和财政支出，统筹个相关实施计划，突出抓重点、补短板、强弱项。

项目内容包括生态修复类项目、土地整治类项目、产业发展类项目、交通运输类项目、防灾减灾类项目、公共服务类项目、基础设施类项目、其他类项目。

（三）实施保障

建立健全“定期体检、五年评估”规划体检评估机制。利用国土空间规划“一张图”实施监督系统，实现对规划执行情况实时监测、预警和定期评估。