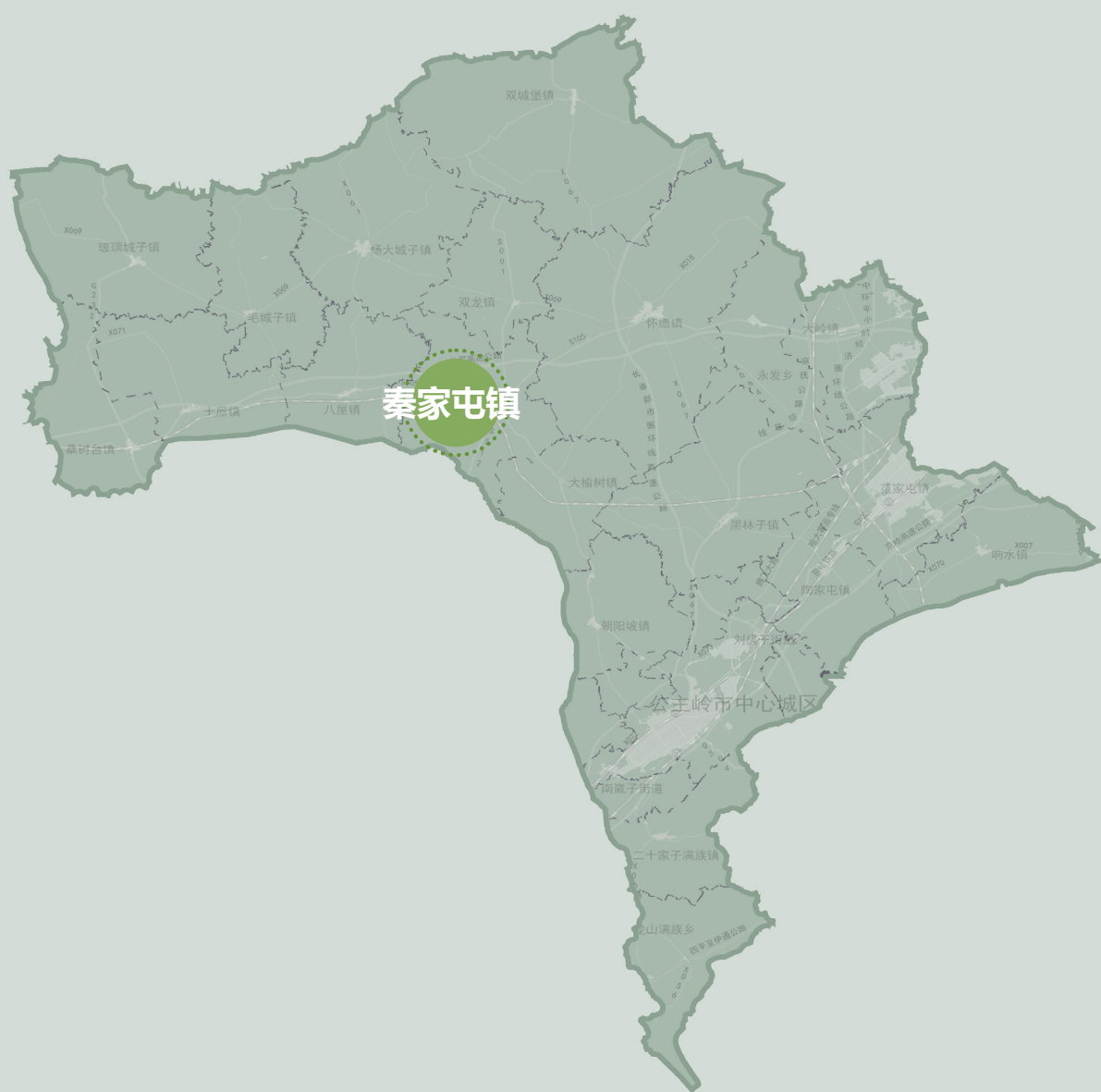


秦家屯镇国土空间规划 (2021-2035年)



PREFACE

前言

根据《中共中央国务院关于建立国土空间规划体系并监督实施的若干意见》（中发〔2019〕18号）、《吉林省自然资源厅关于全面开展国土空间规划编制工作的通知》（吉自然资发〔2019〕9号），按照《吉林省乡镇级国土空间总体规划编制指南(试行)》的相关要求，公主岭市采用镇村联编方式，组织编制了《秦家屯镇国土空间规划（2021-2035年）》（以下简称《规划》）。《规划》是对镇域范围内的国土空间开发保护做出的总体安排和综合部署，是指导城乡各类开发建设活动、开展国土空间资源保护利用与修复、制定空间发展政策和实施国土空间规划管理的基本依据。《规划》已完成阶段性规划成果，并通过了专家论证。现对本规划进行公示，公示期为30日。

注：本次公示成果为阶段性成果，最终规划成果以批复为准。



秦家屯镇

国土空间规划（2021-2035年）

秦家屯镇位于公主岭市中部，东与怀德镇接壤，南与大榆树镇相连，西与八屋镇、梨树县毗邻，北与双龙镇、杨大城子镇交界。镇域内主要对外公路为长深高速公路G25、省道S105和省道S001，2020年人口约为3.03万人，城镇化率为3.96%。

目录

- 一、规划范围与期限
- 二、规划目标与策略
- 三、构建国土空间开发保护格局
- 四、城乡空间结构与用地布局
- 五、完善要素支撑保障体系
- 六、国土综合整治和生态修复
- 七、规划传导与实施



YANGDACHENGZI

一、规划范围与期限

(一) 规划范围

秦家屯镇国土空间规划编制范围为秦家屯镇行政管辖区范围，包括镇域、镇政府驻地、村庄三个层次。

镇域规划范围为秦家屯镇辖区内全部国土空间，包括1个社区和22个行政村，面积为194.47平方千米。

镇政府驻地规划范围包括为秦家屯村内城镇开发边界以及秦家屯村内城镇开发边界周围的建制镇和村庄用地部分区域，镇政府驻地面积125.81公顷。

村庄规划范围包括其他22个行政村，面积为193.21平方千米。



(二) 规划期限

规划期限为2021—2035年。

其中规划基期年为2020年，近期目标年为2025年，

规划目标年为2035年，远景展望至2050年。





YANGDACHENGZI

二、规划目标与策略

(一) 规划定位

落实上位规划职能定位要求，结合自身特色及发展条件，将秦家屯镇定位为公主岭中部特色农业强镇、公主岭中部乡村振兴示范基地、公主岭中部宜居宜游历史名镇。



(二) 规划目标

到 2025 年，空间底线进一步筑牢，国土空间开发保护格局进一步优化。耕地可持续生产能力稳步提高，产业融合进一步深化，基础设施配套更加健全。资源利用效率大幅度提高；城乡统筹发展水平稳步提高，镇区的综合承载能力和中心村的服务能力进一步提升，历史文化资源得到有效保护，城乡发展格局得到优化。

2025

到 2035 年，全面形成高质量、绿色发展的国土空间开发保护新格局。农业发展格局更加清晰，基本实现农业农村现代化；生态系统功能和稳定性明显增强；城镇空间格局更加紧凑集聚，产业空间效率明显提升，城乡基本公共服务设施和基础设施得到全面提升，优势历史文化价值得到有效转化，建成生态环境优越、文化特色彰显、主导产业鲜明、城乡融合发展、基础设施和公共服务完善的宜居宜业的秦家屯镇。

2035

到 2050 年，系统、协调、可持续发展的美丽国土空间全面形成，富强民主文明和谐美丽的现代化城镇全面建成。

2050

（三）发展策略

夯实底线，要素统筹

坚持最严格的耕地保护及管控制度，落实上位规划划定的生态保护红线和永久基本农田保护界限。统筹加强森林资源、矿产资源及水资源等要素保护利用，建立健全分区范围规划，严格落实要素用途管制，提高资源要素利用水平。

古韵传承，风貌提升

落实上位规划的战略和目标，继承发扬镇区历史文脉，建立历史文化资源保护体系，划定核心保护区范围，确定各规划区管控要求。着重保护、利用自然景观资源和历史文化资源，构建宜居的城乡风貌。

产业融合，格局优化

引导要素集聚，促进优势资源整合，夯实农业基础，形成优势特色农业产业集群，延伸农业产业链条，同时重点加强保护历史文化资源，推动文化和产业、文化和城镇建设、景观风貌等深度融合，突出城镇特色。

服务完善，品质共享

提升全域文化、体育、养老公共服务设施服务水平，打造区域服务中心，匹配人群需求。健全市政基础设施和综合防灾体系，全面提升城市韧性。加快推进道路修缮和环境整治行动，提升道路通畅性，同时建设停车场等交通设施，营造高品质城乡人居环境。

镇村一体，综合整治

全面统筹镇区、村庄的发展方向，打造“镇区 - 中心村 - 基层村”三级镇村体系，协调优化农业和城镇整体空间结构，加强村庄规划和详细规划传导，确定各规划分区功能导向。开展全域国土综合整治，合理确定城乡建设用地规模，统筹布局城镇建设、产业集聚、村落分布、生态涵养等空间。





YANGDACHENGZI

三、构建国土空间开发保护格局

(一) 底线约束

严格落实三条控制线规模、位置，规划至2035年，秦家屯镇耕地保护目标24.38万亩、永久基本农田面积为22.02万亩、生态保护红线面积为69.80公顷、城镇开发边界面积为99.60公顷。

(二) 国土空间总体格局

规划构建“一心、一带、两区”的国土空间格局。

“一心”：依托秦家屯镇区，加强工业及第三产业的发展，完善公共服务等配套，打造综合服务中心。

“一带”：依托长深高速、省道 S105，打造秦家屯对外经济发展带。

“两区”：南部种植业发展区，建设全国优质水稻生产基地；北部畜牧业发展区，打造公主岭生猪生产基地。



附注：本图中的界线为公主岭市2020年国土变更调查成果中的调查界线，不作为行政区划划界依据。

镇域国土空间总体格局示意图

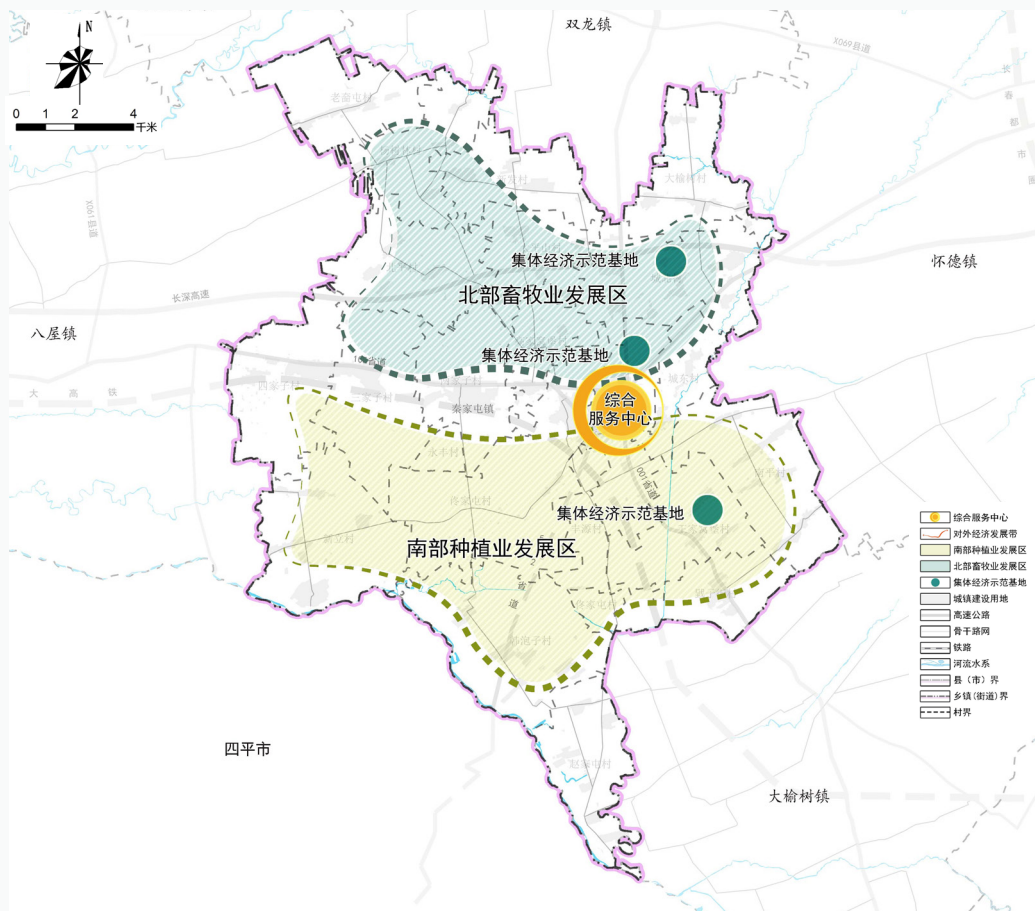
(三) 产业体系与布局

到2035年，综合考虑各村资源禀赋、产业基础等要素，构建“一心、两区、三基地”的产业空间布局。

“一心”：综合服务中心。依托秦家屯镇区，重点发展农产品加工、农机制造及商贸流通、文化旅游等，打造综合服务中心。

“两区”：南部种植业发展区和北部畜牧业发展区。南部种植区包括秦家屯南部的立新村、韩家泡子村、王家窝棚村、南平村等，大力推进农业现代化和规模化生产，建设优质水稻生产基地，结合水稻灌区发展淡水养殖业和农业旅游休闲业。北部畜牧业发展区包括秦家屯北部的北平村、太平山村、城北村、新发村、杨树林村等，应加快畜牧业规模化发展，打造公主岭生猪生产基地。

“三基地”：城北村、秦家屯村、王家窝堡村集体经济示范基地。重点发展蔬菜、瓜果棚膜等经济作物等种植，加快推进现代农业种植方式，推动村集体经济特色发展模式，带领全镇产业振兴、村集体增收、农民获利。



镇域产业空间布局图



YANGDACHENGZI

四、城乡空间结构与用地布局

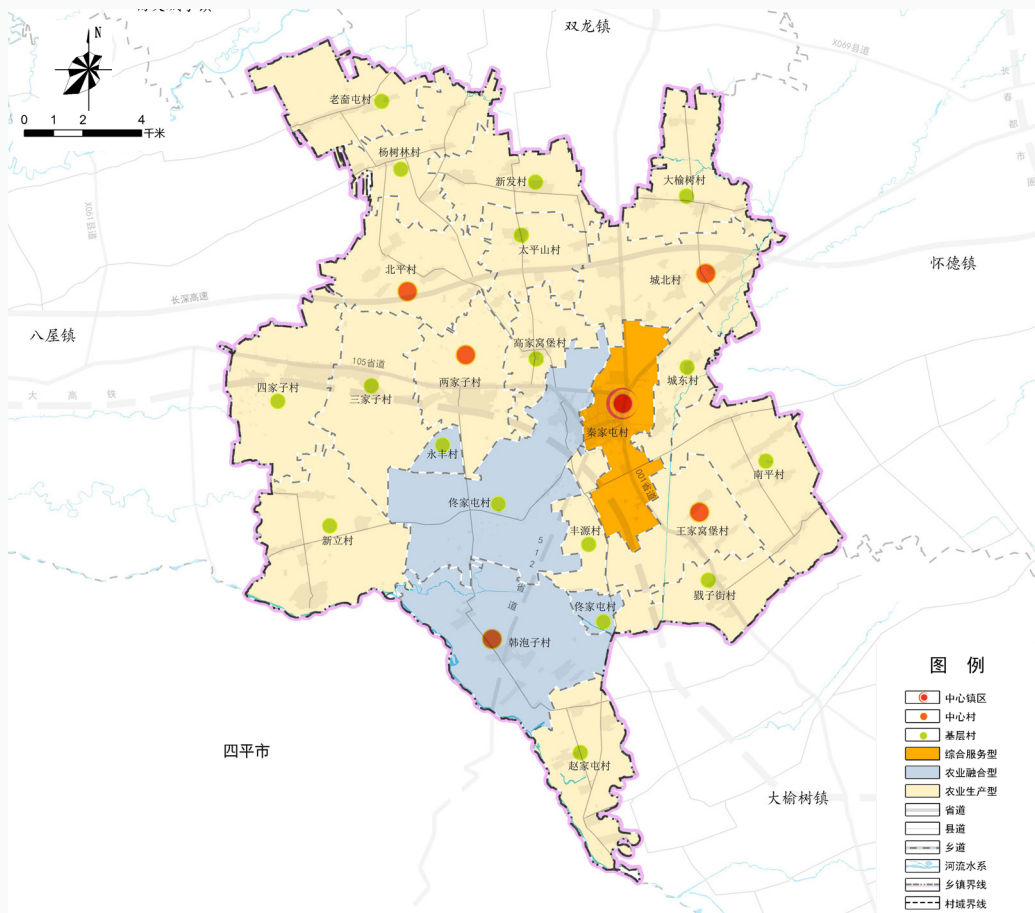
(一) 居民点体系优化

综合考虑人口规模、经济职能、辐射范围等因素，构建“镇区-中心村-基层村”三级镇村体系。

镇区：以镇政府驻地所在的秦家屯村为核心，承担服务配套及辐射带动的核心。

中心村：包括韩泡子村、城北村、北平村、两家子村、王家窝堡村5个村庄，主要职能为发挥现状基础条件较好的优势与产业功能联动，形成村庄组团的中心，为周边村庄提供设施支撑，带动周边村庄发展。

基层村：包括其余16个村庄，重点配置满足村民日常生活所需的服务设施配套，是生活集聚和生活服务中心。



附注：本图中的界线为公主岭市2020年国土变更调查成果中的调查界线，不作为行政区划划界依据。

镇域镇村体系图

（二）镇政府驻地规划

规划形成“两轴、三区、多点”的用地布局结构。

“两轴”：指沿着省道 S001 形成经济发展的城镇综合服务轴和沿着省道 S105 形成激活镇区商贸活力的城镇商业发展轴。

“三区”：指北部休闲居住区、东部物流产业集聚区、南部商贸居住区。北部休闲居住区以居住功能为主，利用镇区广场和绿地等生态环境景观，打造生态宜居的生活片区；东部物流产业集聚区主要功能以农产品加工及物流运输为主；南部商贸居住区主要以改善居住品质、完善商业服务设施、提升公共服务设施配置为主，是塑造城镇品质与特色的重点区域。

“多点”：多个绿地节点，打造绿色休闲开敞空间。

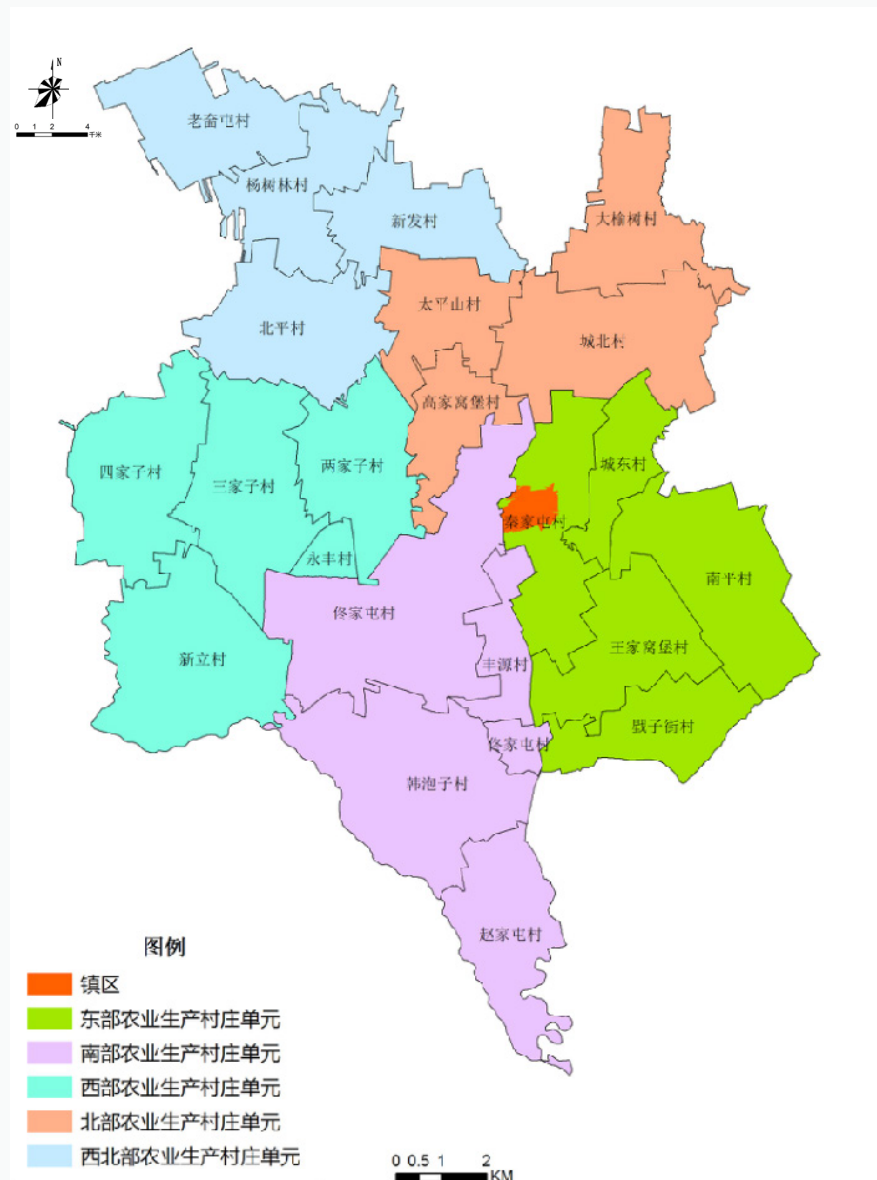


附注：本图中的界线为公主岭市2020年国土变更调查成果中的调查界线，不作为行政区划划界据。

镇政府驻地空间结构图

2、村庄规划单元划定

按照实用、管用、好用的原则，依据行政界线、产业经济、镇村体系、地理位置等因素，将城镇开发边界外的村庄划分为5个村庄单元，分单元制定村庄规划管控图则，共包括东部农业生产村庄单元、南部农业生产村庄单元、西部农业生产村庄单元、北部农业生产村庄单元、西北部农业生产村庄单元。



附注：本图中的界线为公主岭市2020年国土变更调查成果中的调查界线，不作为行政区划划界据。

镇域村庄单元划定图



YANGDACHENGZI

五、完善要素支撑保障体系

（一）公共服务体系

建设“镇区—中心村—基层村”三级公共服务体系，打造镇村服务圈，全面实现城乡公共服务设施均等化。

镇区公共服务设施分为“15分钟生活圈、5-10分钟生活圈”两级。打造面向镇域服务的公共服务体系，主要公共服务设施向镇区集中，提升镇区设施服务水平和利用效率。

中心村设公共服务中心5个，结合现状村委会规划，为本村和周边村庄提供基本公共服务。

基层村设公共服务中心16个，结合现状村委会规划，为本村提供基本公共服务。

（二）优化综合交通体系

构建以高速公路、省道为骨架，县道、乡道为基础，农村公路为补充的内畅外达、安全便捷、绿色高效的综合交通体系。

镇域对外构建内通外联的对外公路网体系，加强秦家屯镇与长春市等周边市县的通达性与便利度，落位哈大高铁（远景高速铁路）、省道 S512，实现区域交通一体化。推进乡道、村村通工程建设，构建城乡融合的道路交通网络。

镇域对内形成县、乡、村三级道路体系，提高内部道路通行能力和运转效率。

（三）完善市政基础设施体系

给水工程：规划自来水普及率100%，镇区的给水管网，沿用水密集区域规划道路人行步道敷设。镇域村庄保留并逐步完善村庄现状集中供水系统。

排水工程：规划采用雨污分流制。

供热工程：镇域采用镇政府驻地集中供热与村屯分散供热模式。

燃气工程：规划形成以天然气为主、液化石油气为辅的城乡燃气利用格局。

供电工程：保留现状秦家屯 66 千伏变电站，扩容改造现状老旧及容量过小的变电设施，整合改造现状 10 千伏电力线路。

通信工程：升级改造现状通信设施，扩容现状通信线路，整合改造杂乱的架空通信线路，提高通信网络安全性。

（四）健全防灾减灾救灾体系

防震减灾：根据《中国地震动参数区划图》（GB18306-2015），秦家屯镇地震动参数基本烈度为VI级。各类建筑物严格按照标准设防。加强地质灾害预警和监测，制定突出性异变情况应急措施。

防洪规划：根据国家有关规范，结合秦家屯镇实际情况，按照国家标准确定防洪标准。

消防规划：镇区保留现状消防站一座。镇域内外围各村庄社区分别设置1处消防点。

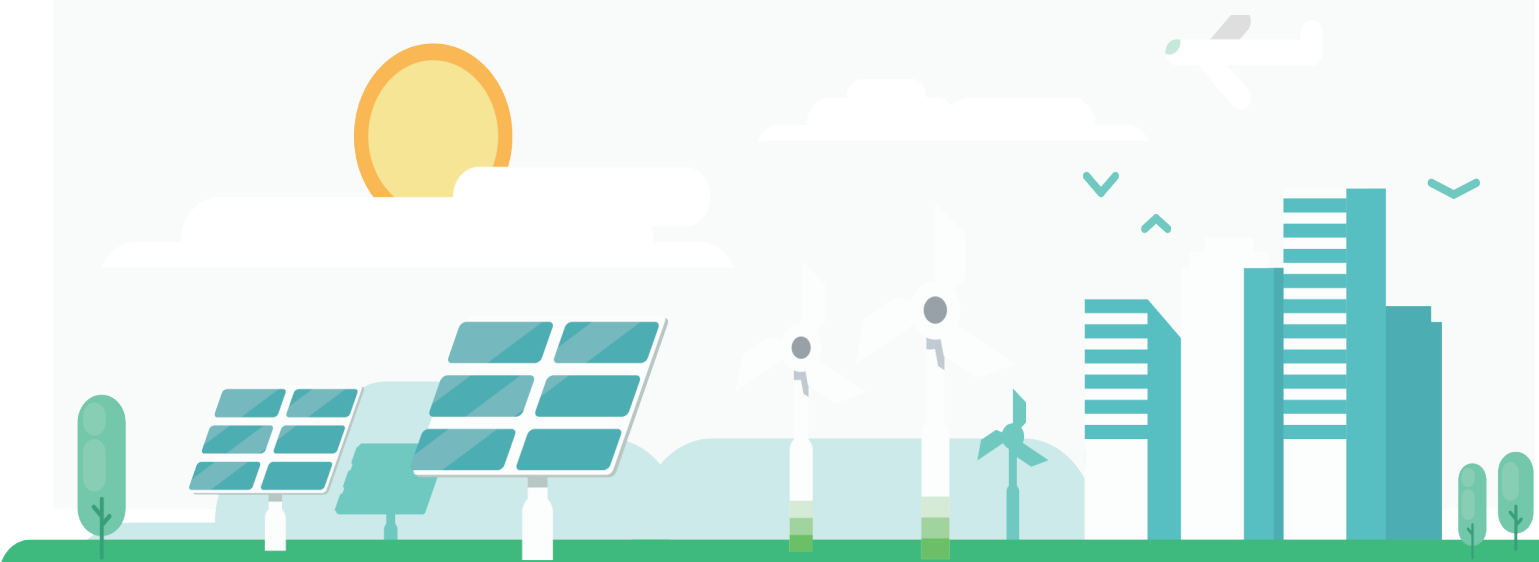
应急设施规划：构建救灾指挥中心+救灾物资储备库+应急避难场所+应急救援通道的应急设施体系。预留平急两用设施。

防疫规划：结合秦家屯镇中心医院设防疫站，在秦家屯镇镇政府驻地布局一处动物检疫站。

（五）历史文化保护与景观风貌管控

历史文化保护：重点加强对秦家屯4处古遗址的保护，包括2处全国重点文物保护单位（秦家屯城址、边岗遗址（长城-老边岗土墙-公主岭段）），2处市级文物保护单位（太师坟遗址、林家粉房遗址）。

景观风貌管控：以林田湖草等自然资源为本底，以丰富历史文化为特色，全镇分为古韵城镇老镇景观风貌区、乡村田园景观风貌区和无垠稻田景观风貌区。





YANGDACHENGZI

六、国土综合整治和生态修复

（一）农用地整理

1. 高标准农田建设项目

优先在交通沿线、城镇开发边界周边、集中连片区域、耕地质量等级较低的区域建设高标准农田。

2. 一般农用地整理重点项目

优先在已建成高标准农田项目和拟安排高标准农田项目之外的现状耕地、耕地质量等别相对低、耕地分布相对集中分布的区域安排项目。

3. 耕地后备资源开发重点项目

优先在位于农业适宜区内的紧邻现状耕地、分布相对集中分布的区域安排项目。

（二）建设用地整理

1. 农村居民点整理

将空间分散分布，空心化率高、人居环境较差、老龄化程度较高的屯组划定为整理腾退区，引导人口、用地重点向镇区及周边区域转移。

2. 低效用地整理

积极推进低效用地整理利用，坚持因地制宜、综合运用方针，整理挖掘镇区、村庄学校、闲置宅基地，废弃工矿等低效用地，合理调整用地布局，促进土地资源节约合理和高效利用，用于支持产业项目、市政设施项目的建设。

（三）乡村生态修复

1. 河道综合整治

重点清除河道中的淤泥和垃圾，改善河道底泥状况，采用生态护坡的方式，防止水土流失，并进行景观造景，丰富滨河景观。同时对池塘、水库、沟渠进行去污化处理，再构水生生物群落，提高水体自净能力。

2. 林地生态修复

对天然林采取全面保护，提高天然林水源涵养和水土保持功能；对生态公益林中的疏林、无立木林、未成林等通过加强管护和人工造林等手段，保障公益林面积不减少；加强森林系统恢复，对低效次生林、低效人工林进行补植、封育、更替、抚育、调整或者综合改造等。

3. 道路沟渠治理

对乡镇间道路和村际间道路两侧路边沟进行全面治理，对道路两侧已建排水沟进行疏浚、清障，对道路两侧未建排水沟进行施工建设，保障各级农村道路排水顺畅。



YANGDACHENGZI

七、规划传导与实施

(一) 规划传导

镇政府驻地详细规划编制不得违反本规划确定的约束性指标和强制性内容，并进一步落实本规划中提出的重要功能布局、开发强度、要素配置、空间形态等方面的管控要求。对目前暂无需求、无条件单独编制村庄规划的村庄，不再单独编制村庄规划，并依照本规划中提出的通则性管控要求，实施乡村规划建设管理；确有编制需求的行政村，应结合村庄类型和特点，在本规划的指导下，单独编制村庄规划。

(二) 近期建设

以省、市（县）重大发展战略为牵引，以公主岭市“十四五”规划的重大工程和重点建设项目为抓手，加强对国土空间规划目标任务的分解落实和实施推动。结合国民经济和社会发展规划、规划体检评估和财政支出，统筹个相关实施计划，突出抓重点、补短板、强弱项。

项目内容包括生态修复类项目、土地整治类项目、产业发展类项目、交通运输类项目、防灾减灾类项目、公共服务类项目、基础设施类项目、其他类项目。

(三) 实施保障

建立健全“定期体检、五年评估”规划体检评估机制。利用国土空间规划“一张图”实施监督系统，实现对规划执行情况实时监测、预警和定期评估。