

# 双龙镇国土空间规划 (2021-2035年)



PREFACE

# 前言

根据《中共中央 国务院关于建立国土空间规划体系并监督实施的若干意见》（中发〔2019〕18号）、《吉林省自然资源厅关于全面开展国土空间规划编制工作的通知》（吉自然资发〔2019〕9号），按照《吉林省乡镇级国土空间总体规划编制指南（试行）》的相关要求，公主岭市双龙镇人民政府采用镇村联编方式，组织编制了《双龙镇国土空间规划（2021-2035年）》（以下简称《规划》）。《规划》是对双龙镇镇域范围内国土空间开发保护做出的总体安排和综合部署，是指导城乡各类开发建设活动、开展国土空间资源保护利用与修复、制定空间发展政策和实施国土空间规划管理的基本依据。《规划》已完成阶段性成果，并通过了专家论证，现对本规划进行公示，公示期为30日。

注：本次公示成果为阶段性成果，最终规划成果以批复为准。



# 双龙镇

## 国土空间规划（2021-2035年）

双龙镇位于公主岭市北部，东与怀德镇毗邻，西与杨大城子镇相连，南与秦家屯镇交界，北与双城堡镇接壤。省道S001过境，县道X069东西向贯穿，长深高速在乡镇南部的秦家屯镇通过并设接入口。2020年常住人口约为1.50万人，城镇化率为9.60%。

### 目录

- 一、规划范围与期限
- 二、规划目标与策略
- 三、国土空间开发保护格局
- 四、城乡空间结构与用地布局
- 五、要素支撑保障体系
- 六、国土综合整治和生态修复
- 七、规划传导与实施



# SHUANGLONG

## 一、规划范围与期限

### (一) 规划范围

双龙镇国土空间总体规划编制范围为双龙镇行政管辖区范围，包括镇域、镇政府驻地、村庄三个层次。

镇域规划范围为双龙镇辖区内全部国土空间，包括1个社区和14个行政村，面积为123.12平方千米。

镇政府驻地规划范围为城镇开发边界合围范围，但不包括立志村单独的城镇开发边界，镇政府驻地面积为0.33平方千米。

村庄规划范围为镇政府驻地以外的村庄范围，面积为122.79平方千米。



### (二) 规划期限

规划期限为2021-2035年。

其中规划基期年为2020年，近期目标年为2025年，

规划目标年为2035年，远景展望至2050年。





# SHUANGLONG

## 二、规划目标与策略

### (一) 规划定位

落实上位规划职能和定位要求，结合自身特色及周边乡镇规划定位，本着“互补互融、区域协同”的规划思维，将双龙镇定位为公主岭北部现代农业示范镇、长春西部畜牧养殖交易节点镇、公主岭北部文旅融合重点镇。



### (二) 规划目标

到2025年，粮食安全保障进一步巩固，现代农业产业体系加快构建，国土空间开发保护格局进一步优化，资源利用水平有效提高，良田沃土得到有效保护，三线管控初见成效，产业基础进一步夯实，基础设施配套进一步补足，公共服务能力持续增强。

2025

到2035年，基本形成农业空间集约高效、生态空间山清水秀、城镇空间宜居适度，安全和谐、开放高效、魅力品质的国土空间格局。农业发展格局更加清晰，基本实现农业农村现代化。城镇空间格局更加紧凑集聚，城乡基本公共服务设施和基础设施得到全面提升，优势历史文化价值得到有效转化，基本建成宜居宜业宜游的现代化城镇。

2035

到2050年，城乡互补、区域互通、三生空间互动、山水林田有机融合的国土空间格局全面形成；国土空间治理体系和治理能力现代化全面实现；现代农业主导地位突出、文化特色彰显、城乡融合发展、基础设施和公共服务完善的宜居宜业幸福双龙全面建成。

2050

## (三) 发展策略

### 保护优先策略

落实公主岭市国土空间总体规划确定的耕地和永久基本农田、生态保护红线和城镇开发边界及相应的管控要求，统筹推进生态修复，加强河道综合整治、完善农田防护林网建设，强化生态空间复合利用，提升可持续发展能力。

### 全域统筹策略

深化细化落实上位规划中生态、农业、历史文化等方面的重要保护区域和廊道，构建国土空间保护、开发、利用、修复治理总体格局。划定村庄单元，提出差异化管控和引导措施，引导乡村产业提质增效，统筹布局公共服务设施和基础设施，推动城乡融合发展。

### 精明发展策略

科学确定城乡发展方向和功能布局，打造“政府驻地-中心村-基层村”三级镇村体系，有序分工，协调发展。实施“严控总量、盘活存量、精准配置、提质增效”的建设用地调控策略，引导要素集聚，促进优势资源整合，优化产业承载平台，引导城乡空间高效集约利用。

### 品质共享策略

提升全域文化、体育、养老公共服务设施服务水平，完善公共绿地和开敞空间体系，推动“基本民生”向“品质民生”转变。健全市政基础设施和综合防灾体系，推进平急结合公共基础设施建设，全面提升城镇韧性。着重保护、利用自然景观资源和历史文化资源，构建特色鲜明城乡风貌。





# SHUANGLONG

## 三、国土空间开发保护格局

### (一) 底线约束

严格落实三条控制线规模、位置，规划至2035年，双龙镇耕地保护目标14.96万亩、永久基本农田面积为13.88万亩、生态保护红线面积为27.29公顷、城镇开发边界面积为35.00公顷。

### (二) 国土空间总体格局

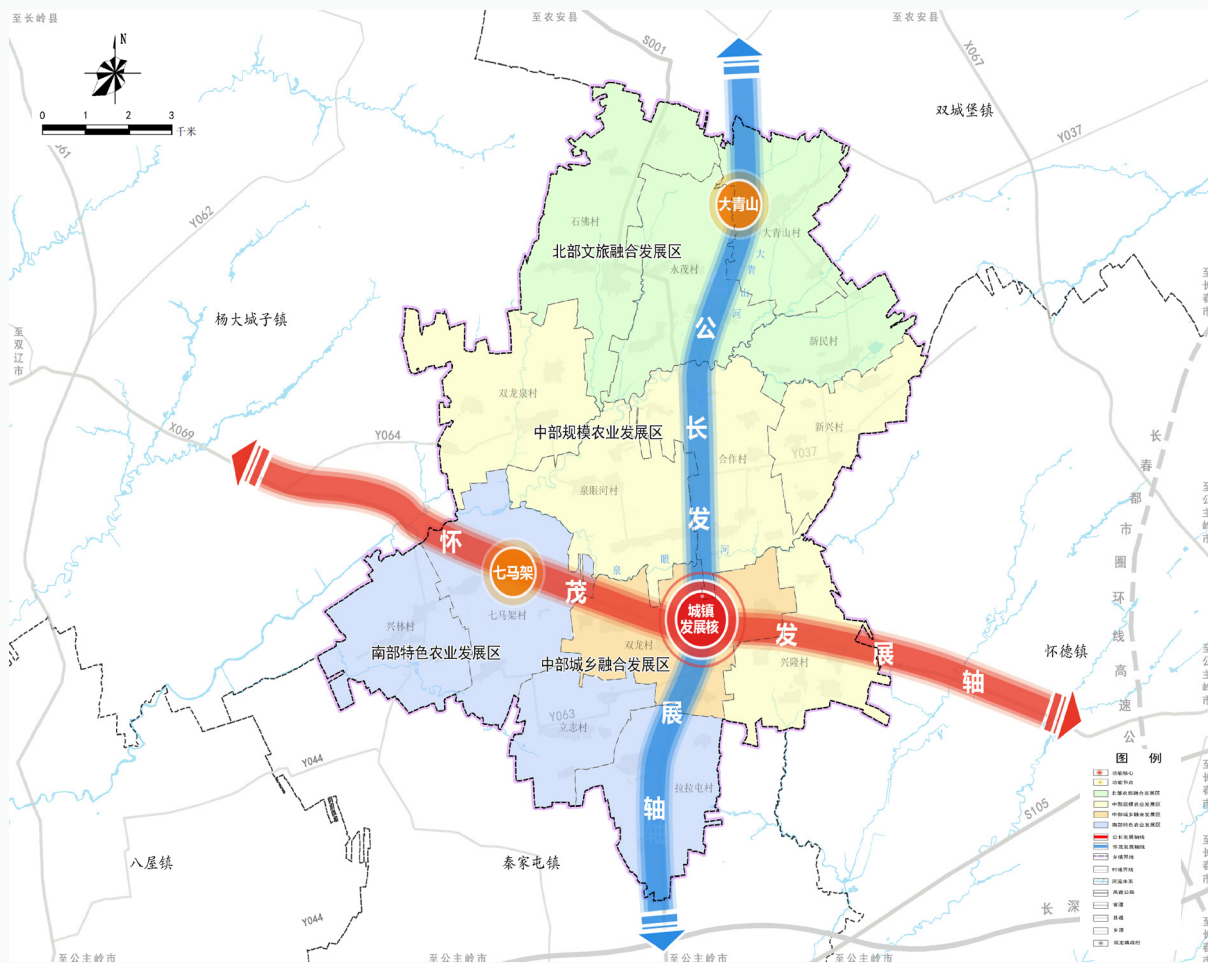
规划构建“一核、两轴、四区、两节点”的国土空间格局。

“一核”：以政府驻地为中心构建城镇发展核，进一步集聚人口，提升服务能力。

“两轴”：沿公长公路（S001省道）和怀茂公路（X069县道）形成两条展轴线。

“四区”：文旅融合发展区、规模农业发展区、城乡融合发展区、特色农业发展区。

“两节点”：大青山村和七马架村两个公共服务节点。



附注：本图中的界线为公主岭市2020年国土变更调查成果中的调查界线，不作为行政区划划界依据。

镇域国土空间总体格局示意图

### (三) 产业发展引导

依托双龙镇自身资源优势和产业发展现状，结合上位规划和未来发展需要，确定“一产为核，接二强三”的产业发展指引和“精一、接二、强三”的发展路径。

#### 做精一产，增强农业综合生产能力

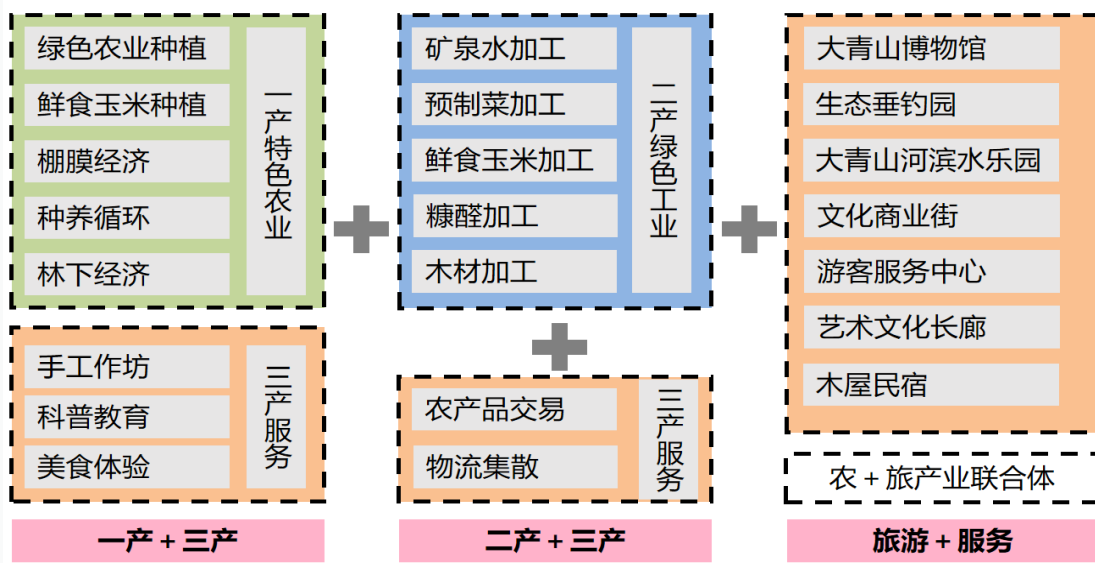
发展规模化、机械化、现代化农业，在保障粮食产能基础上，扩大特色农业规模，提高农产品产出效益。

#### 连接二产，推动优势产业高效发展

以农产品深加工和矿泉水加工为重点，延伸产业链条，尽快形成品牌效应，提高市场竞争力。

#### 做强三产，促进服务业提质升级

依托大青山村的特色资源，大力发展以文旅康养为核心的第三产业，实现资源价值高效转换。



产业结构示意图



# SHUANGLONG

## 四、城乡空间结构与用地布局

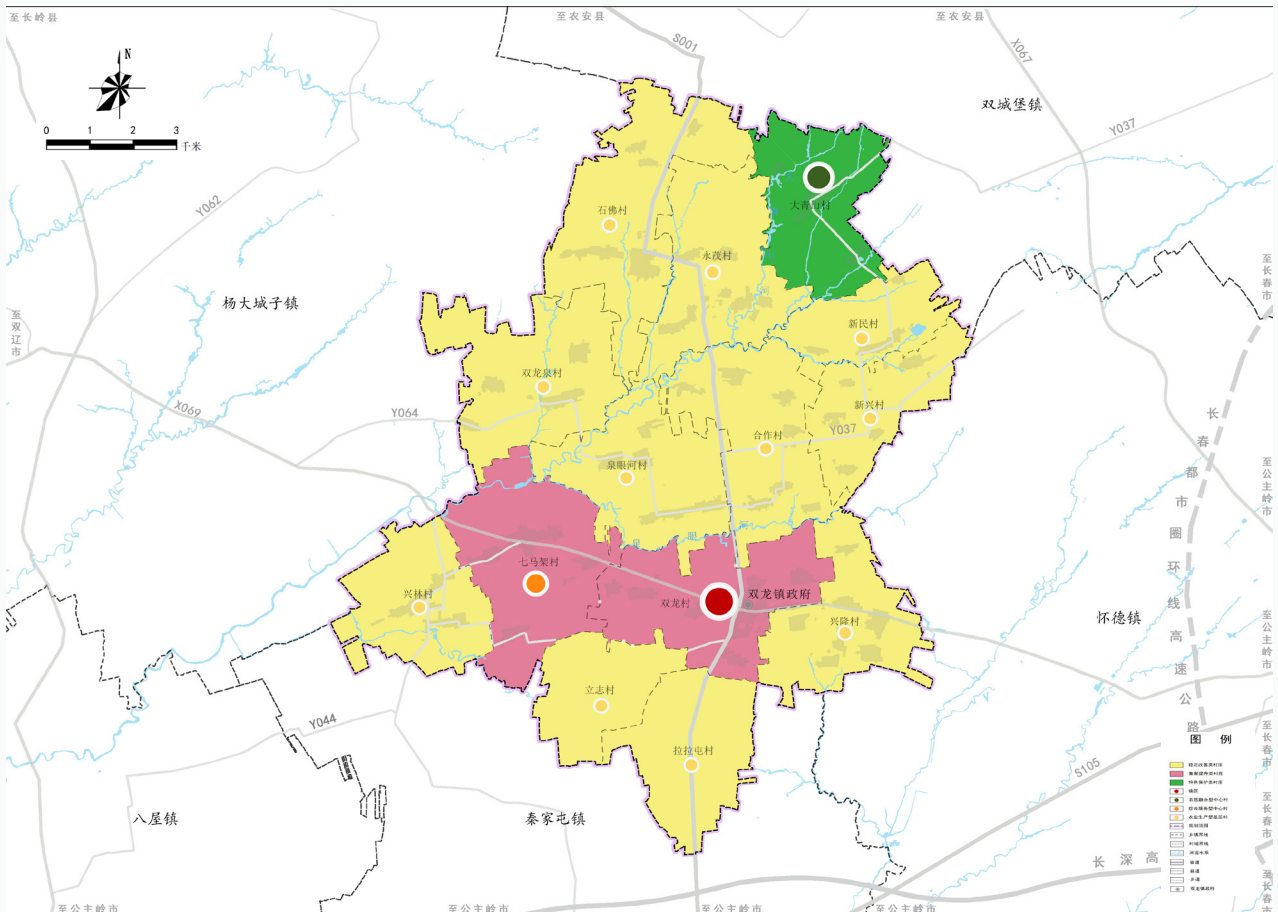
### (一) 居民点体系优化

综合考虑人口规模、经济职能、辐射范围等因素，构建“政府驻地-中心村-基层村”三级镇村体系。

政府驻地：以镇政府驻地所在的双龙村为核心，承担服务配套及辐射带动功能。

中心村：分别为大青山村和七马架村，发挥区位优势较为便利、设施配套较为完善、产业基础较好的现状优势，形成村庄组团的中心，为周边村庄提供基础设施和公共服务设施支撑，带动周边村庄发展。

基层村：其余的11个村庄，重点配置满足村民日常生活所需的服务设施配套，是生活集聚和生活服务中心。



附注：本图中的界线为公主岭市2020年国土变更调查成果中的调查界线，不作为行政区划划界依据。

镇域镇村体系规划图

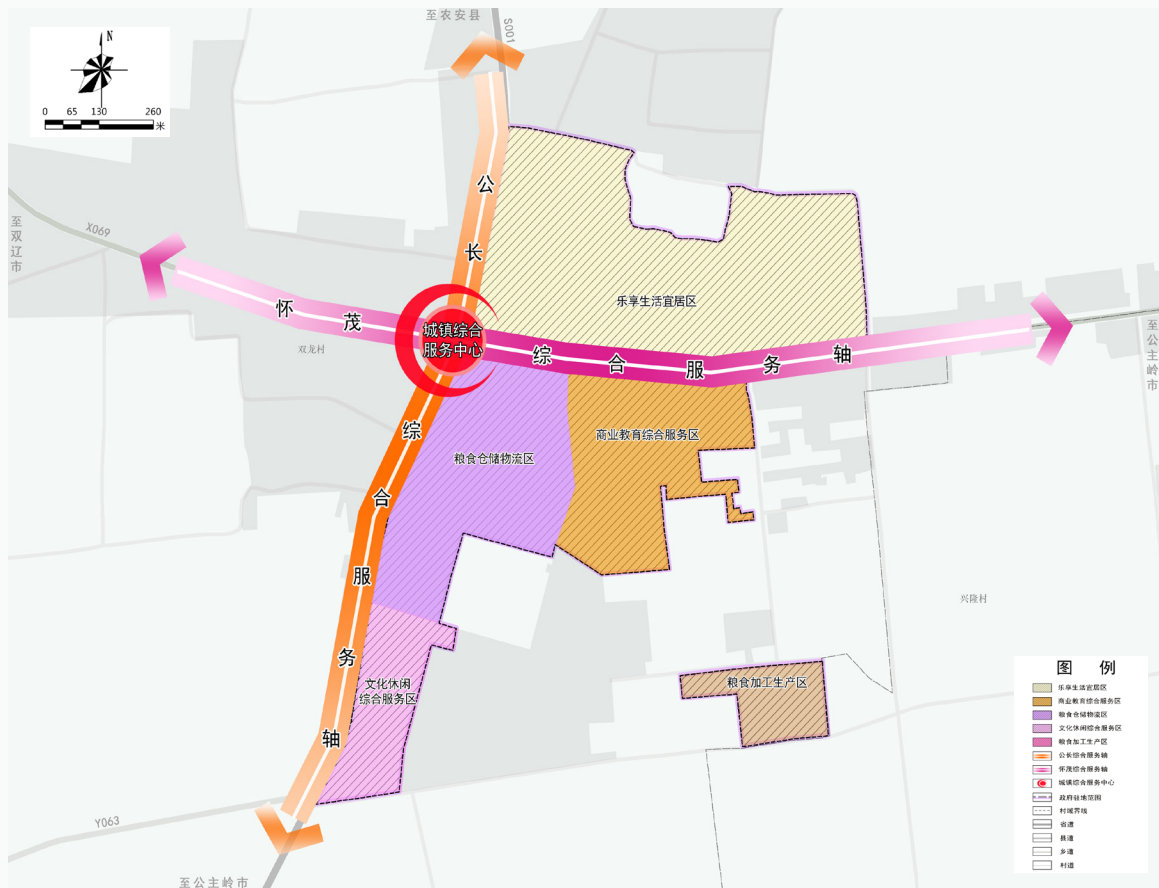
## (二) 镇政府驻地规划

规划形成“一核、两轴、五区”的城镇空间结构。

“一核”：综合服务中心，位于怀茂生活服务轴与公长综合发展轴交汇处，是集公共管理、公共服务、商业娱乐功能为一体的多功能服务核心。

“两轴”：分别为怀茂生活服务轴和公长综合发展轴，怀茂生活服务轴以怀茂公路为基础，主要以生活服务为主；公长综合发展轴以公长公路为基础，生活服务及产业功能兼备。

“五区”：分别为乐享生活宜居区、商业教育综合服务区、文化休闲综合服务区、粮食仓储物流区和粮食加工生产区。



附注：本图中的界线为公主岭市2020年国土变更调查成果中的调查界线，不作为行政区划界线依据。

镇政府驻地空间结构图

### (三) 村庄布局规划

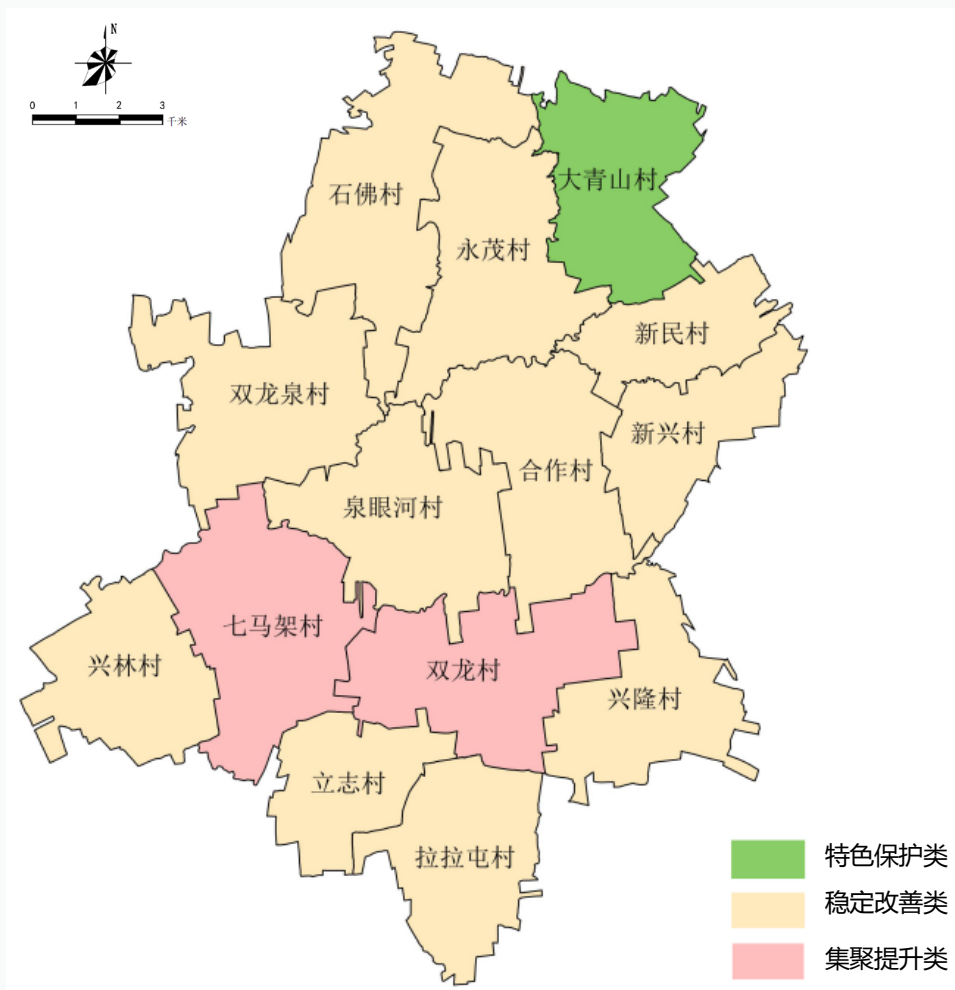
#### 1、村庄分类

坚持因类施策，合理引导资源有效有序投放，将全镇村庄分为集聚提升类、特色保护类、稳定改善类。

其中集聚提升类村庄2个，分别为双龙村和七马架村，充分发挥自身优势，与周边稳定改善类村庄协同发展，加强现代农业产业发展建设，提高公共服务设施和基础设施建设水平，吸引产业和人口向本村集聚。

特色保护类村庄1个，为大青山村，是国家重点文物保护单位“大青山遗址”的所在地，严格保护历史文化要素与特色自然景观资源，推动特色服务设施配套建设，鼓励利用闲置住宅发展符合乡村特点的休闲农业、乡村旅游、餐饮民宿、文化体验等新产业新业态。

稳定改善类村庄11个，按照实际需求，坚持节约集约用地原则，统筹安排村庄危房改造、人居环境整治、基础设施、公共服务设施、土地整治、生态保护与修复等项目建设。



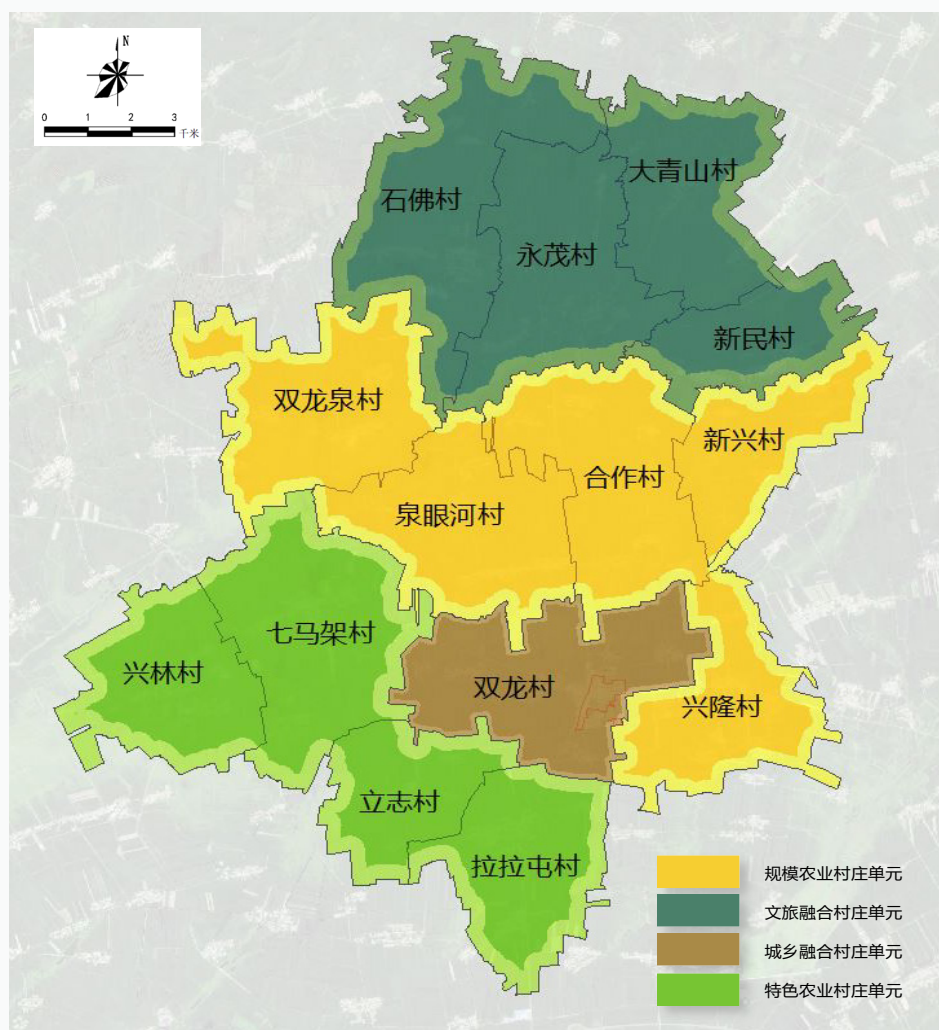
附注：本图中的界线为公主岭市2020年国土变更调查成果中的调查界线，不作为行政区划划界依据。

镇域村庄分类布局图

## 2、村庄规划单元划定

按照实用、管用、好用的原则，依据行政界线、产业经济、镇村体系、地理位置等因素，将城镇开发边界外的村庄划分为4个规划单元，分别为农旅融合村庄单元、规模农业村庄单元、城乡融合村庄单元和特色农业村庄单元。

城乡融合村庄单元空间上为整个双龙村村域范围，包含镇政府驻地内和驻地外两部分，在产业发展、基础设施配套、景观风貌打造上两部分区域可以相互融合，但在具体的指标落实和空间管控过程中，驻地以内以镇政府驻地规划为准，驻地以外以村庄单元规划为准。



附注：本图中的界线为公主岭市2020年国土变更调查成果中的调查界线，不作为行政区划划界依据。

镇域村庄单元划定图



# SHUANGLONG

## 五、要素支撑保障体系

### (一) 公共服务体系

建设“政府驻地-中心村-基层村”三级公共服务体系，打造镇村服务圈，全面实现城乡公共服务设施均等化。

双龙镇政府驻地范围较小，规划1个15分钟生活圈即可满足需求。以政府驻地为核心，打造面向镇域服务的公共服务体系。

中心村设公共服务中心2个，结合现状村委会规划设置，为本村和周边村庄提供基本公共服务。

基层村设公共服务中心11个，结合现状村委会规划设置，为本村提供基本公共服务。

### (二) 优化综合交通体系

构建以省道和县道为骨架，乡道为基础，农村道路为补充的内畅外达、安全便捷、绿色高效的综合交通体系。

镇域对外构建“一横一纵多联”的对外公路网布局。

“一横一纵”：省道S001和县道X069。

“多联”：乡道Y037、乡道Y044、乡道Y064。

镇域对内形成县、乡、村三级道路体系，提高内部道路通行能力和运转效率。

### (三) 完善市政基础设施体系

给水工程：规划全镇自来水普及率100%，保留镇区及各村现状供水泵站。

排水工程：规划采用雨污分流制，在镇区北侧新建污水处理站。

供热工程：镇区采用集中供热，保留现有锅炉房。村庄延续传统供热模式，逐步提高新能源供热比例。

燃气工程：规划形成以天然气为主、液化石油气为辅的城乡燃气利用格局，在兴隆村新建燃气调压站1座。

供电工程：升级改造供电设备，完善区域网架结构，提高区域电力供应保障水平。

通信工程：升级改造现状通信设施，加快通信基站建设。

## （四）健全防灾减灾救灾体系

**防震减灾：**根据《中国地震动参数区划图》（GB 18306-2015），双龙镇地震动参数基本烈度为VI级。各类建筑物严格按照标准设防。加强地质灾害预警和监测，制定突出性异变情况应急措施。

**防洪规划：**根据国家有关规范，结合双龙镇实际情况，大青山河及泉眼河镇区段按20年一遇标准设防，其他河段按10年一遇标准设防。

**消防规划：**镇区保留现状消防站，外围各村庄分别结合村委会设置1处消防点。

**应急设施规划：**构建救灾指挥中心+救灾物资储备库+应急避难场所+应急救援通道的应急设施体系。预留平急两用设施。

**防疫规划：**结合双龙镇卫生院设防疫站和动物检疫站。

## （五）历史文化保护与景观风貌管控

**历史文化保护：**划定大青山遗址保护范围和建设控制地带，保护范围内不得进行与文物保护无关的建设工程，建设控制地带内不得建设危及文物安全的设施，新建建筑物、构筑物不得破坏文物保护单位的历史风貌。具体保护范围和建设控制地带以文物部门划定结果为准。

**景观风貌管控：**注重保护传统格局、历史风貌和山水环境，塑造山水相连、城绿相融、林田相依、人文相辉的城乡风貌，构建“一廊四区”的镇域风貌格局，具体为大青山河生态景观廊道、人文景观风貌区、城乡融合风貌区、林牧生态风貌区和黑土田园风貌区。





# SHUANGLONG

## 六、国土综合整治和生态修复

### (一) 农用地整理

#### 1. 高标准农田建设项目

通过土地平整、土壤改良、田间道路、农田防护等工程措施，促进耕地集中连片，完善农田基础设施，改善农业生产条件。

#### 2. 黑土改良工程

应用免耕或少耕、科学轮作、养分调控、测土施肥等综合配套技术，遏制黑土地质量退化，提高土壤肥力。

#### 3. 耕地后备资源开发项目

基于耕地后备资源评价结果和农业生产适宜性评价结果，通过土地平整、土壤培肥等工程进行耕地开发，有效补充耕地数量。

### (二) 建设用地整理

#### 1. 农村居民点整理

在充分尊重农民意愿的基础上，将空间分布混乱，空心化率高、人居环境较差、老龄化程度较高的居民点进行腾退。

#### 2. 闲置土地再利用

将各村闲置建设用地经简单整理后再次投入利用，盘活建设用地存量，提高土地利用效率，闲置土地再开发后将优先用于农村产业用地和公共服务设施建设。





### **(三) 乡村生态修复**

#### **1.河道综合整治**

重点清除河道中的淤泥和垃圾，改善河道底泥状况，采用生态护坡的方式，防止水土流失，并进行景观造景，丰富滨河景观。同时对池塘、水库、沟渠进行去污化处理，再构水生生物群落，提高水体自净能力。

#### **2.林地质量提升**

科学采取更替、补植、抚育、封育等改造方式，促进森林生态系统正向演替，提升森林质量，增加森林蓄积量。

#### **3.防护林建设**

通过补植、抚育等工程措施，完成既有防护林升级改造，加强防护林网管护，定期开展病虫害防治，同时选用优良品种，有针对性地进行防护林网补充新建，整体提高镇域防风固沙能力。



## 七、规划传导与实施

### (一) 规划传导

镇政府驻地详细规划编制不得违反本规划确定的约束性指标和强制性内容，并进一步落实本规划中提出的重要功能布局、开发强度、要素配置、空间形态等方面的管控要求。对目前暂无需求、无条件单独编制村庄规划的村庄，不再单独编制村庄规划，并依照本规划中提出的通则性管控要求，实施乡村规划建设管理；确有编制需求的行政村，应结合村庄类型和特点，在本规划的指导下，单独编制村庄规划。

### (二) 近期建设

以省、市（县）重大发展战略为牵引，以公主岭市“十四五”规划的重大工程和重点建设项目为抓手，加强对国土空间规划目标任务的分解落实和实施推动。结合国民经济和社会发展规划、规划体检评估和财政支出，统筹各相关实施计划，突出抓重点、补短板、强弱项。

结合双龙镇实际发展需要，从推动乡村产业振兴、提升城镇生活品质、完善乡村基础设施建设、加强国土综合整治与生态修复等方面入手，规划产业提升类项目7个、设施配套类项目6个、环境治理类项目4个、道路交通类项目3个。

### (三) 实施保障

建立健全“定期体检、五年评估”规划体检评估机制。利用国土空间规划“一张图”实施监督系统，实现对规划执行情况实时监测、预警和定期评估。

部分图片来源于网络，如涉及版权问题，请与双龙镇人民政府联系。